



ESTADO DO PIAUÍ
PREFEITURA MUNICIPAL DE SANTA CRUZ DO PIAUÍ - PI
CONCURSO PÚBLICO PARA PROVIMENTO DE CARGOS



CARGO:

DIGITADOR

TURNO: MANHÃ



CADERNO DE PROVA OBJETIVA

LEIA COM ATENÇÃO AS INSTRUÇÕES ABAIXO:

1. Examine se a prova está completa, se há falhas ou imperfeições gráficas que causem dúvidas. Qualquer reclamação somente será aceita até os 15 minutos iniciais.
2. A prova consistirá de 40 questões com quatro alternativas (A, B, C e D) das quais apenas uma é verdadeira. Leia atentamente cada questão e escolha a alternativa, marcando sua resposta no cartão resposta, cobrindo levemente todo o espaço correspondente à letra a ser assinalada.
3. Durante a prova, é vedado o intercâmbio e o empréstimo de qualquer material entre os candidatos.
4. Não poderão ser utilizados, durante a prova, recursos como: régua, dicionário, boné, calculadora, relógio digital, bem como outro material que possa indicar tentativa de fraude.
5. Esta prova terá duração de 3 horas, com início às 09h e término às 12h.



MAIS INFORMAÇÕES:

Internet:
www.institutomachadodeassis.com.br
 Telefone: (86) 9438-4081

NOME DO CANDIDATO:

INSTITUTO MACHADO DE ASSIS - IMA

PREFEITURA MUNICIPAL DE SANTA CRUZ DO PIAUÍ - PI

RASCUNHO

01	02	03	04	05	06	07	08	09	10	11	12	13	14	15	16	17	18	19	20
21	22	23	24	25	26	27	28	29	30	31	32	33	34	35	36	37	38	39	40

FOLHA DE ANOTAÇÃO DO GABARITO - ATENÇÃO: Esta parte somente deverá ser destacada pelo fiscal da sala, após o término da prova



LÍNGUA PORTUGUESA

QUESTÕES DE 1 A 15

INSTRUÇÃO:

Para responder a essas questões, assinale APENAS UMA ÚNICA alternativa correta e marque o número correspondente na Folha de Respostas.

COPA DO MUNDO EM 2014: O DUPLO DESAFIO BRASILEIRO

A modernização tecnológica e o desenvolvimento econômico são os princípios norteadores do ideal da sociedade moderna. Entretanto, os séculos de exploração representaram e representam um obstáculo aos países colonizados no que se refere à possibilidade de propagação desse ideal. O Brasil, neste contexto histórico, como país sede da Copa do Mundo de 2014, encontra-se em um duplo desafio: primeiro criar condições estruturais para sediar o evento; segundo, apresentar uma excelente seleção para fazer jus à condição de país do futebol e receber o título de campeão mundial em casa.

Histórica e mundialmente, o Brasil é conhecido como o país do futebol; não somente por ser o único país com cinco títulos de campeão do mundo, mas também por formar seleções que, em campo, sempre encantam com suas jogadas criativas, irreverentes e de muita técnica. A cada ano de Copa gera-se uma expectativa sobre qual será a melhor seleção; mas não há dúvida de que a principal rival é a seleção brasileira. No caso da Copa do Mundo de 2014, no entanto, o desafio vai além do campo - da busca de ser o melhor país nesta modalidade esportiva -, é preciso também cumprir a tarefa de oferecer infraestrutura adequada para sediar um evento dessa magnitude.

Na primeira Copa do Mundo sediada pelo Brasil, em 1950, o país ainda estava em construção, ou seja, as exigências em infraestrutura eram menores, e os ideais da modernização ainda se delineavam até mesmo no âmbito mundial. Entretanto, hodiernamente, sediar a Copa do Mundo de 2014 para o Brasil significa demonstrar a superação da condição histórica do processo de expropriação, da condição de ex-colônia e de país "subdesenvolvido", e revelar-se um país moderno. O grande desafio será modernizar o país seguindo os padrões exigidos pelo modelo hegemônico para sediar o maior evento esportivo mundial. O processo modernizador exige remodelação dos estádios, modernização de instalações, equipamentos e serviços; principalmente no que se refere à segurança e ao sistema de transporte terrestre e aéreo.

O Brasil traz no âmago de sua história a necessidade da superação dos longos anos de exploração e estagnação política e socioeconômica, pois até o final do século XIX havia total dependência da coroa portuguesa, foi somente no início do século XX que surgiram os primeiros projetos de modernização do país.

A ideia da modernização e seus desdobramentos tornaram-se pensamento fulcral para os países descolonizados, como um caminho de resgate de um passado de exploração, principalmente com o objetivo de superar o atraso do período colonial. O cabedal teórico do Ocidente, desde o período Iluminista, construiu um imaginário de progresso como base da concepção da sociedade moderna que desde meados do século XX vem-se apropriando da concepção de "desenvolvimento" como pressuposto do processo de modernização.

Adriane Nopes (Com adaptações)

<http://sociologiacienciaevida.uol.com.br/ESSO/Edicoes/43/artigo271724-1.asp> último acesso em 20/01/2014

01) Sobre o texto acima é correto afirmar que:

- (A) Introduz os norteadores da sociedade moderna para contextualizar o Brasil quanto ao desafio de sediar a Copa do mundo de futebol de 2014.
- (B) O Brasil sediará a sua primeira copa do mundo d futebol e por esse motivo já é considerado um país estruturalmente moderno.
- (C) Apesar da modernização econômica e tecnológica dos países coloniais (no caso o Brasil), não encontrará desafios a vencer.
- (D) O Brasil diante do desafio de sediar a copa do mundo de futebol em 2014 não encontrará desafios, pois já superou um passado de exploração e o atraso do período colonial.



02) O Brasil histórica e mundialmente, é conhecido como o país do futebol por que:

- (A) É o segundo país com cinco títulos de campeão do mundo,
- (B) Forma seleções que, em campo, sempre vence seus adversários com suas jogadas criativas, irreverentes e de muita técnica.
- (C) Não somente é o único país com cinco títulos como também forma seleções que encantam em campo com jogadas criativas, irreverentes e de muita técnica.
- (D) Historicamente já sediou outra copa e foi vencedora encantando os torcedores com jogadas criativas, irreverentes e de muita técnica.

03) Sedar a Copa do Mundo de 2014 para o Brasil significa:

- (A) Superar a condição histórica do processo de expropriação, da condição de ex-colônia revelando-se um país moderno.
- (B) Superar apenas a ideia da modernização e desdobramento do passado de exploração, principalmente com o objetivo de superar o atraso do período colonial.
- (C) Buscar o ideal de ser o melhor país no tocante ao oferecimento de uma infraestrutura regular para sediar um evento dessa magnitude.
- (D) Superar a primeira Copa do Mundo sediada no país com exigências em infraestrutura menores, aos ideais da modernização vigente no âmbito mundial.

04) O duplo desafio na Copa do Mundo de 2014, para o Brasil encontra-se em:

- (A) Criar condições estruturais para sediar o evento e apresentar uma seleção para receber o título de campeão mundial em casa.
- (B) Construiu um imaginário de progresso como base da concepção da sociedade moderna e criar uma concepção de "desenvolvimento"
- (C) Superar o processo modernizador na remodelação dos estádios, e modernizar as instalações, do transporte terrestre.
- (D) Superar a condição de país "subdesenvolvido" e modernizar o futebol ao ponto de criar uma seleção para o encantamento dos adversários.

05) O grande desafio do Brasil ao sediar uma copa segundo o texto será:

- (A) O de modernizar o país seguindo os padrões exigidos pelo modelo hegemônico
- (B) De apenas de sediar o maior evento esportivo mundial.

(C) O de apenas exigir um processo modernizador de remodelação dos estádios

(D) O de apenas modernização de instalações, equipamentos e serviços.

06) O que representaram e representam um obstáculo aos países colonizados segundo o texto no que se refere à possibilidade de propagação do ideal da sociedade moderna?

- (A) A modernização tecnológica
- (B) O desenvolvimento econômico
- (C) A exploração através dos séculos
- (D) Os princípios norteadores

07) "O Brasil traz no **âmago** de sua história a necessidade da superação dos longos anos...". Nessa frase é sinônimo da palavra sublinhada, **EXCETO**.

- (A) Superfície
- (B) Alma
- (C) Centro
- (D) Essência

08) Em qual alternativa todas as palavras obedecem à mesma regra de acentuação da palavra destacada na frase seguinte? "Entretanto, os **séculos** de exploração representaram...".

- (A) Tecnológica - econômico - estádios - hegemônico - teórico
- (B) Exigências - países - histórico - âmbito -- imaginário - princípios
- (C) Título - Histórica - único - obstáculo - âmago - política - dúvida
- (D) Também - técnica -- ex-colônia - história - aéreo - socioeconômica

09) Assinale a alternativa cuja concordância nominal está **INADEQUADA**.

- (A) É proibido a permanência de pessoas estranhas ao serviço.
- (B) É proibido animais no prédio.
- (C) É proibida a circulação nos corredores
- (D) É proibida a entrada neste recinto.

10) Assinale a alternativa cuja concordância verbal está **INCORRETA** de acordo com a norma culta.

- (A) Deputados, senadores, ministros, ninguém se manifestou sobre a grave.



- (B) Questões dissertativas ou testes fazem parte da prova
 (C) Fazem cem anos que Memórias Póstumas de Brás Cubas teve sua primeira edição.
 (D) Nesta casa, consertam-se televisores e precisa-se de técnicos em eletrônica.
- 11) Assinale a alternativa em que a regência verbal **NÃO** está de acordo com a norma culta.

- (A) Suas ações visavam à tomada do poder no país
 (B) Rua atitude agradou ao mestre.
 (C) Você aspira o cargo de diretor?
 (D) Esse direito assiste a todos.

- 12) Assinale a frase em que o **a** deveria levar acento grave (**â**), em face da ocorrência de crase.

- (A) Quando o governador visitará a cidade?
 (B) Milhares de pessoas viram, pela TV, a abertura das olimpíadas.
 (C) Poucos turistas conhecem a região onde você vive.
 (D) Essa verba será destinada a pesquisa que os alunos realizarão.

- 13) Considere a Regência Verbal e coloque C (Certo) ou E (Errado) a seguir assinale a alternativa com a sequência **CORRETA** de cima para baixo.

- () A construção do colégio implicou em vultosos recursos
 () Os médicos assistiram o paciente
 () A menina com que Carlinhos namora é lindíssima
 () Vou na festa a que meus amigos comparecerão.
 () Chegamos muito cedo no coquetel de inauguração.

- (A) E - C - E - E - E
 (B) C - E - C - E - E
 (C) C - C - E - E - E
 (D) E - C - C - E - E

- 14) Assinale a alternativa em que a palavra **meio** funciona como advérbio.

- (A) Ele comprou meio quilo de arroz e esqueceu-se de pagar
 (B) Encontrei-o meio tristonho
 (C) Marina encomendou meio mamão
 (D) Parou no meio da rua

- 15) Leia a frase abaixo:

“A mão que toca o violão se for preciso vai à guerra”

(Marcos e Paulo Sérgio Valle)

A figura de linguagem presente no verso acima é:

- (A) Metonímia.
 (B) Sinédoque.
 (C) Antonomásia.
 (D) Sinestesia.

CONHECIMENTOS E ATUALIDADES

QUESTÕES DE 16 A 20

- 16) A medida é retroativa a fevereiro. Por isso, o dinheiro vai aparecer como receita e engordar o superavit primário do segundo mês do ano, cujo resultado será divulgado no fim de março. Sobre a economia brasileira assinale a alternativa **INCORRETA**.
- (A) Depois da frustração com o resultado das contas públicas em janeiro, o governo federal decidiu reforçar seu caixa com dividendos do **BNDES**, o banco estatal de desenvolvimento.
 (B) O **Tesouro Nacional** autorizou nesta quarta-feira 05/03 o resgate de R\$ 2 bilhões em títulos públicos que estavam com a instituição financeira.
 (C) O **BNDES** foi à instituição que mais pagou dividendos ao Tesouro no ano passado, com o repasse de quase R\$ 7 bilhões, mais de 40% do total recebido das estatais.
 (D) A piora nas contas públicas no governo **Dilma Rousseff** tem sido apontada pelo mercado como uma das principais estratégias da economia brasileira, pois um superávit menor ajuda a reduzir a dívida pública e contribui para a diminuição da inflação.



17) A Praça da Independência de Kiev e as ruas da capital, e de várias outras regiões do país, tornaram-se palco do conflito entre manifestantes e policiais. Os protestos adquiriram faces ainda mais violentas contra lei aprovada pelo presidente, que tentava limitar as manifestações. Da madrugada do dia 19/02 ao dia 21/02, dezenas de pessoas morreram, quando a repressão policial se intensificou, gerando protestos internacionais. No dia 22/02 foi deposto então presidente:

- (A) Nikolai Azarov
- (B) Viktor Yanukovich
- (C) Wladimir Putin
- (D) Viktor Yanvichnorov

18) A AIDS é considerada um dos maiores problemas da atualidade pelo seu caráter pandêmico (ataca ao mesmo tempo muitas pessoas numa mesma região). Terminou, na quinta-feira (6 /03/2014, nos Estados Unidos, uma conferência médica internacional sobre a AIDS e o vírus HIV. Sobre o resultado dessa conferência analise as afirmações abaixo:

I. A possibilidade de uma terapia mais conveniente para pacientes soropositivos vem de uma pesquisa feita pela primeira vez em humanos. Usando uma técnica batizada de "edição genética", cientistas americanos retiraram células do sistema imunológico de 12 pacientes. Em laboratório, modificaram o DNA para tornar as células mais resistentes ao HIV. E injetaram o material de volta no organismo.

II. Os pesquisadores anunciaram então nessa conferência que se trata da cura da AIDS. Pois na forma de melhorar a resistência e a saúde dos pacientes conseguiram chegar a esse resultado.

III. Os cientistas reunidos em uma conferência médica focada no vírus da AIDS, nos Estados Unidos, anunciaram que brasileiros vão participar de outra pesquisa, com colegas americanos e sul-africanos. O objetivo é saber se é possível curar bebês que nasceram com o vírus HIV porque não receberam tratamento adequado enquanto a mãe estava grávida.

IV. Dois bebês que tomaram remédios antivirais assim que nasceram conseguiram se livrar do vírus da AIDS. Um deles tem três anos.

Após análise das afirmações acima podemos concluir que:

- (A) Todas estão corretas
- (B) Apenas I, II e III estão corretas
- (C) Apenas I, III e IV estão corretas
- (D) Apenas II, III e IV estão corretas

19) Em sentido figurado a palavra Carnaval pode significar folguedo, folia ou confusão, porém é uma das maiores manifestações culturais do Brasil. O destaque nos meios de comunicações são geralmente os desfiles das escolas de samba do Rio de Janeiro e São Paulo entre outros. Sobre as escolas de samba assinale a alternativa INCORRETA.

- (A) Unidos da Tijuca se consagrou tetracampeã do carnaval 2014 do Rio de Janeiro homenageando Zico – jogador de futebol Com o nome de "Arthur X - O Reino do Galinho de Ouro na Corte da Tijuca"
- (B) Com o enredo "Andar Com Fé Eu Vou... Que a Fé Não Costuma Falhar!", a Mocidade Alegre foi eleita tricampeã do Grupo Especial de São Paulo no Carnaval 2014.
- (C) Leandro de Itaquera e Pérola Negra ficaram na 14ª e 13ª posições, respectivamente, e foram rebaixadas para o grupo de acesso.
- (D) Com o enredo "Gaia- a vida em nossas mãos", o casal de carnavalescos Márcia e Renato Lage abordou os elementos terra, fogo, mar e ar em alegorias imponentes e por apenas um décimo de diferença a escola de samba Salgueiro foi à vice-campeã do carnaval do Rio de Janeiro.

20) A Academia de Artes e Ciências Cinematográficas de Hollywood entrega anualmente o maior prêmio da indústria do cinema de Hollywood, o Oscar. Para o Oscar 2014, a cerimônia aconteceu em 2 de março, com apresentação de Ellen DeGeneres. Afinal de contas a Indústria do cinema americano já invadiu o mundo. Sobre a premiação assinale a alternativa INCORRETA.

- (A) Jared Leto, de "Clube de Compras Dallas" ganhou a estatueta de melhor ator coadjuvante. O mesmo dedicou o prêmio a sua mãe. E o prêmio de melhor atriz coadjuvante ficou com Lupita Nyong'o, de "12 Anos de Escravidão", declarando na ocasião que se sentia em sua terra, *Willi Wonka*, no Quênia.
- (B) Cate Blanchett foi eleita a melhor atriz, por "Blue Jasmine" é Matthew McConaughey, melhor ator, por "Clube de Compras Dallas".
- (C) A melhor direção não foi para o melhor filme. Alfonso Cuarón foi eleito melhor diretor, por "Gravidade", enquanto o grande prêmio da noite ficou com "12 Anos de Escravidão", dirigido por Steve Maquiem.







- (D) O recordista da noite foi "Gravidade", com nada menos do que nove prêmios: efeitos visuais, edição de som, mixagem de som, fotografia, montagem, trilha sonora, inovação e Tecnologia, conjunto da obra e diretor.

CONHECIMENTOS


ESPECÍFICOS

QUESTÕES DE 21 A 40

- 21) Ao contrário do ajuste da distância entre caracteres ou outros atributos de formatação e determinação da disposição do texto, o alinhamento é um parâmetro alterado frequentemente, sendo comum, por exemplo, a disposição de títulos em alinhamento central. O alinhamento pode ser realizado através dos respectivos botões na subguia parágrafo.

- I.  Alinhamento à direita
- II.  Alinhamento centralizado
- III.  Alinhamento à esquerda
- IV.  Justificar

Analisando as afirmativas acima podemos concluir que:

- (A) Apenas I e II estão corretas
 (B) Apenas III e IV estão corretas
 (C) Apenas II e IV estão corretas
 (D) Todas estão corretas
- 22) Qual é a finalidade desta ferramenta no Microsoft Word 2007? 
- (A) Alterar a textura do fundo de uma página de texto.
 (B) Copiar a formatação de um local e aplicá-la a outro.
 (C) Pintar de branco todo o bloco selecionado.
 (D) Definir um novo estilo de formatação de texto.

- 23) As figuras abaixo apresentam alguns itens de uma área de trabalho do *Windows*:






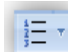
Cada um dos quatros itens é denominado, respectivamente, de:

- (A) Pasta, diretório, aplicação e arquivo.
 (B) Diretório, atalho para arquivo, aplicação e arquivo.
 (C) Pasta, atalho para pasta, aplicação e atalho para arquivo.
 (D) Diretório, aplicação, atalho para arquivo e atalho para pasta.

- 24) O botão da  barra de ferramentas Padrão do Word permite:

- (A) Chamar o calendário.
 (B) Exibir o mapa do documento.
 (C) Inserir uma tabela.
 (D) Remover objetos selecionados.

- 25) Quando fazemos uma enumeração de vários itens, é útil marcar cada item com um símbolo, ou mesmo numerar os elementos de uma lista. Para criar uma lista com marca basta proceder da seguinte forma:

- I. Selecionar o texto e clicar no  botão existente no grupo parágrafo.
- II. Para selecionar outra marca diferente pré-definida, clicar na seta descendente do botão e escolher outra marca. 
- III. Para a criação de uma numeração própria selecionar os parágrafos do texto clicar no  botão existente no grupo parágrafo no separador Base
- IV. Para obter uma numeração diferente da pré-definida clicar na seta descendente do botão Escolher a  numeração pretendida

Após análise das afirmações acima podemos concluir que:

- (A) Todas estão corretas
 (B) Apenas I e II estão corretas
 (C) Apenas I, III e IV estão corretas
 (D) Apenas II, III e IV estão corretas



26) Qual dos atalhos abaixo, podemos utilizar para o recorte no Word?

- (A) Ctrl+ C;
- (B) Ctrl+ X;
- (C) Ctrl+ I;
- (D) Ctrl + R;

27) Em relação ao Windows Explorer, do Windows XP, é **INCORRETO** afirmar:

- (A) Tela de trabalho pode ser dividida em três partes, sendo que a estrutura de pastas e sub - pastas do sistema são exibidas na porção esquerda da tela.
- (B) Os botões Voltar, Avançar e Acima, presentes na Barra de Título, permite a navegação entre as diversas pastas criadas no sistema.
- (C) Barra de Título, Barra de Menu e Barra de Ferramentas estão localizadas na área superior da janela.
- (D) No lado esquerdo, logo abaixo da Barra de Menu, aparecem às unidades dos drives existentes, sendo os mais comuns simbolizados por letras.

28) Você pode inserir ou alterar textos ou gráficos em cabeçalhos e rodapés. Por exemplo, é possível adicionar números de página, a hora e a data, uma logomarca de empresa, o título do documento ou o nome do arquivo ou do autor. Para que um documento Word tenha um cabeçalho diferente na primeira página, em relação às demais páginas, deve-se assinalar a caixa de seleção correspondente:

- (A) Aba Margens, em Configurar página, no menu Arquivo.
- (B) Aba Editar, em Opções no menu Ferramentas.
- (C) Aba Layout, em Configurar página, no menu Arquivo.
- (D) Opção Cabeçalho e rodapé, no menu Formatar.

29) O Word possui um artifício capaz de introduzir um texto na parte inferior da página, Este artifício é chamado de:

- (A) Cabeçalho
- (B) Rodapé
- (C) Margem
- (D) Formatação

30) Ao Digitar documentos variados é comum colocar capas nos mesmos por isso a inserção de capas em documentos existe um interessante recurso adicionado à versão 2007 do Word, que possibilita a criação de uma página específica para um documento que contenha ornamentos gráficos editáveis e espaços especiais destinados à inserção de títulos e subtítulos. Para inserir uma capa no documento:

- I.Inicie um novo documento ou abra um documento pronto;
- II.Clique na guia Inserir, subguia Páginas;
- III.Escolha a opção Folha de Rosto;
- IV.Será exibida a galeria de Folhas de Rosto. Clique sobre a opção desejada.

Após análise dos procedimentos citados acima podemos concluir que:

- (A) Todos estão corretos
- (B) Apenas I e II estão corretos
- (C) Todos estão incorretos
- (D) Apenas II, III e IV estão corretos.

31) No aplicativo Word, o modo de exibição de layout de impressão é útil para:

- (A) Alterar configurações de arquivos em editores de textos de outras suítes.
- (B) Criar planilhas de cálculos, tabelas dinâmicas e formatar macros de impressão.
- (C) Editar cabeçalhos e rodapés, ajustar margens e trabalhar com colunas e objetos de desenho.
- (D) Formatar, criar e exibir slides de apresentações em palestras e reuniões de trabalho.

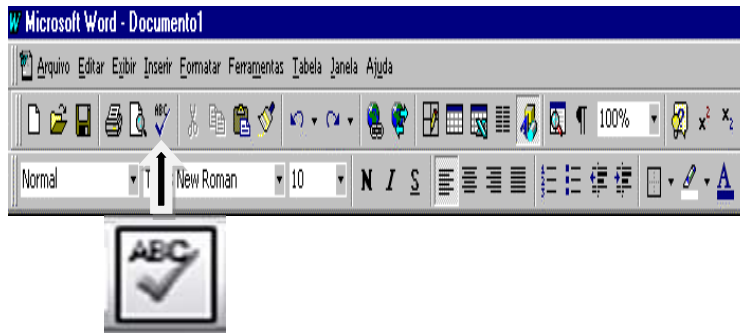
32) Com relação aos aplicativos para edição de textos, planilhas e apresentações em ambiente Windows, assinale a opção correta.

- (A) Ao se inserir em um documento do Word um índice analítico, é necessário que todas as entradas do índice estejam marcadas por meio de um estilo específico.
- (B) O comando Fórmula de uma tabela do Word permite acionar o Excel para que possa ser incluída, dentro do documento, uma tabela do Excel com campos pré-formatados para cálculos numéricos.
- (C) A extensão de arquivos. DOCX do Windows é uma alternativa para que sejam salvos textos que possam ser abertos em outros ambientes operacionais, como o Linux, por exemplo.



- (D) No Word, pode-se inserir uma quebra de página após a última linha digitada teclando-se simultaneamente **CTRL** e **ESC**.

- 33) Observe a figura da Barra de Ferramentas do aplicativo Word abaixo



O botão de comando, que está indicado na figura pela seta, refere-se a,

- (A) Estrutura do documento
- (B) Inserção de tabela
- (C) Pesquisa de palavras
- (D) Ortografia e gramática

- 34) A seguinte figura



- (A) Criar um novo documento. Abre um documento em branco para iniciar-se um trabalho.
- (B) Abre um documento já existente. Este ícone quando selecionado, traz para o usuário uma janela de diálogo
- (C) Grava um documento (arquivo)
- (D) Visualizar o documento na sua forma final

- 35) Partindo do princípio que cada pessoa é um ser único e individual e que, portanto, reage de forma única e individual em situações semelhantes, no ambiente de trabalho convivem pessoas com perfis diversos e diferentes déficits de comportamento a serem trabalhados. Sobre as normas de condutas assinale a alternativa **INCORRETA**.

- (A) **Não reclame e não fale mal das pessoas:** reclamar da empresa, do chefe, do colega, do café, dos banheiros, etc., são assuntos que devem ser discutidos de forma educada e cordial em reuniões, e não para virar assunto de corredor.

- (B) **Cuidado com intimidades e brincadeiras exageradas:** muitas vezes as pessoas tentam ser simplesmente educadas e agradáveis. Mas isso não quer dizer que elas não estejam incomodadas com intimidades ou brincadeiras em excesso que estejam acontecendo de forma contínua.

- (C) **Vista-se de forma adequada:** a regra básica é sempre lembrar que você está se vestindo para ir trabalhar, e não para encontrar amigos ou visitar parentes.

- (D) **E-mails:** use o e-mail da empresa para assuntos pessoais, principalmente quando se tratar de assuntos proibidos.

- 36) Sobre as formas de tratamento em correspondências oficiais assinale a alternativa **INCORRETA**.

- (A) Os pronomes de tratamento (ou de *segunda pessoa indireta*) apresentam certas peculiaridades quanto à concordância verbal, nominal e pronominal.

- (B) Embora se refiram a segunda pessoa gramatical (à pessoa com quem se fala, ou a quem se dirige a comunicação), levam a concordância para a *primeira pessoa*. É que o verbo concorda com o substantivo que integra a locução como seu núcleo sintático

- (C) Os pronomes possessivos referidos a pronomes de tratamento são sempre os da terceira pessoa

- (D) O vocativo a ser empregado em comunicações dirigidas aos Chefes de Poder é *Excelentíssimo Senhor*, seguido do cargo respectivo.

- 37) Não há lugar na redação oficial para impressões pessoais. É importante salientar que o caráter impessoal do texto é mantido pela utilização do verbo na terceira pessoa do singular ou ainda na primeira pessoa do plural. Assinale a opção **INCORRETA** a respeito de correspondência oficial.

- (A) O resumo do assunto, na correspondência oficial, é chamado de ementa.

- (B) Se a forma de tratamento do destinatário da correspondência for Vossa Excelência ou Vossa Senhoria, por força da concordância exigida para os pronomes pessoais que a ele se referem, não se pode usar vosso e suas flexões.

- (C) Denomina-se circular o instrumento de comunicação que se envia a vários destinatários simultaneamente, com vistas à transmissão de instruções, ordens, esclarecimento de conteúdo de leis, regulamentos etc.

- (D) Os fechos *Atenciosamente* e *Respeitosamente* são adequados para um escritório



38) São deveres fundamentais do servidor público os listados abaixo, **EXCETO**.

- (A) Apresentar-se ao trabalho com vestimentas adequadas ao exercício da função;
- (B) Acatar toda e qualquer ordem de seus superiores hierárquicos, mesmo em atos contrários á lei;
- (C) Ser probo, reto, leal e justo, demonstrando toda a integridade do seu caráter, escolhendo sempre, quando estiver diante de duas opções, a melhor e a mais vantajosa para o bem comum.
- (D) Desempenhar, a tempo, as atribuições do cargo, função ou emprego público de que seja titular. Assinale a alternativa correta.

39) Sobre a qualidade no atendimento público, assinale a alternativa **CORRETA**.

- (A) O atendimento deve ser condizente com a forma com que o servidor é tratado pelo cidadão. Ou seja, se este lhe tratar com rispidez, o servidor deve tratá-lo também da mesma forma.
- (B) Ao contrário do setor privado, o setor público não deve se preocupar com o tempo de espera do cliente.
- (C) O servidor pode ausentar-se injustificadamente de seu local de trabalho a qualquer tempo.
- (D) O servidor deve se utilizar dos meios disponíveis pela Administração Pública apenas para seus deveres profissionais

40) Em relação às normas de elaboração bibliográficas de acordo com a ABNT analise as afirmações abaixo.

- I. Quando houver dois ou três autores, os nomes devem ser separados por ponto-e-vírgula, seguido de espaço.
- II. Quando existirem mais de três autores, indica-se apenas o primeiro, acrescentando-se a expressão latina et al.
- III. Quando houver indicação explícita de responsabilidade pelo conjunto da obra, em coletâneas de vários autores, a entrada deve ser feita pelo nome do responsável, seguida pela abreviatura singular do mesmo, (organizador, coordenador, editor etc.), entre parênteses.
- IV. Em caso de autoria desconhecida, a entrada é feita pelo título

V. As obras de responsabilidade de entidades coletivas (órgão governamentais, empresas, associações, congressos, seminários, etc.) têm entrada pelo seu próprio nome, por extenso em caixa alta considerando a subordinação hierárquica quando houver.

Após análise das afirmações acima podemos concluir que:

- (A) Todas estão corretas
- (B) Apenas I, II e III estão corretas
- (C) Apenas II, III e IV estão corretas
- (D) Apenas III, IV e V estão corretas