

**ESTADO DO PIAUÍ**  
**PREFEITURA MUNICIPAL DE BENEDITINOS - PI**  
**CONCURSO PÚBLICO PARA PROVIMENTO DE CARGOS**



**CARGO:**

**PROFESSOR SL**  
**MATEMÁTICA**  
**6º AO 9º ANO**

**TURNO: MANHÃ**



**CADERNO DE PROVA OBJETIVA**

**LEIA COM ATENÇÃO AS INSTRUÇÕES ABAIXO:**

1. Examine se a prova está completa, se há falhas ou imperfeições gráficas que causem dúvidas. Qualquer reclamação somente será aceita até os 15 minutos iniciais.
2. A prova consistirá de 40 questões com quatro alternativas (A, B, C, D) das quais apenas uma é verdadeira. Leia atentamente cada questão e escolha a alternativa, marcando sua resposta no cartão resposta, cobrindo levemente todo o espaço correspondente à letra a ser assinalada.
3. Durante a prova, é vedado o intercâmbio e o empréstimo de qualquer material entre os candidatos.
4. Não poderão ser utilizados, durante a prova, recursos como: régua, dicionário, boné, calculadora, relógio digital, bem como outro material que possa indicar tentativa de fraude.
5. Esta prova terá duração de 3 horas, com início às 09h e término às 12h.

**NOME DO CANDIDATO:**

\_\_\_\_\_

**MAIS INFORMAÇÕES:**

Internet:

[www.institutomachadodeassis.com.br](http://www.institutomachadodeassis.com.br)

Telefone: (86) 9438-4081

INSTITUTO MACHADO DE ASSIS - IMA

CONCURSO PÚBLICO DA PREFEITURA MUNICIPAL DE BENEDITINOS - PI

**RASCUNHO**

01	02	03	04	05	06	07	08	09	10	11	12	13	14	15	16	17	18	19	20
21	22	23	24	25	26	27	28	29	30	31	32	33	34	35	36	37	38	39	40

FOLHA DE ANOTAÇÃO DO GABARITO - ATENÇÃO: Esta parte somente deverá ser destacada pelo fiscal da sala, após o término da prova



# LÍNGUA PORTUGUESA

# QUESTÕES DE 1 A 15

## INSTRUÇÃO:

Para responder a essas questões, assinale APENAS UMA ÚNICA alternativa correta e marque o número correspondente na Folha de Respostas.

### TEXTO I

#### LENDAS URBANAS TENTAM EXPLICAR ENCHENTE EM SÃO LUIZ DO PARATINGA

Para os moradores, tragédia foi castigo dos céus ou obra de forças do mal. Histórias evocam sombra saindo da igreja e andarilho desconhecido.

Extraído de G1.com. br. Acesso em: 19 de out. de 2010.

01) Sobre o sentido que uma palavra pode desempenhar dentro de um texto, e considerando o sentido que a palavra céus tem no texto acima, é possível concluir que:

- (A) Ela desempenha o papel de sujeito da primeira oração.
- (B) Funciona como adjunto adverbial de tempo.
- (C) Predicativo do sujeito moradores.
- (D) Ela foi aplicada simbolicamente após a preposição dos para indicar origem celestial.

02) Os textos, de modo geral, apresentam marcas singulares quanto a função da linguagem empregada. No caso particular do texto I, a função da linguagem aplicada pode ser caracterizada como:

- (A) Poética devido às causas da tragédia não serem reais.
- (B) Metalinguística porque trata da linguagem popular.
- (C) Apelativa, pois os autores das hipóteses desejam que todos os moradores aceitem as hipóteses criadas por eles como verdadeiras.
- (D) Referencial, pois a prioridade está na transmissão das informações sobre a origem da tragédia.

03) As palavras possuem valores semânticos distintos. O que vai determinar esse valor é o contexto em que ela está inserida. Sabendo disso marque a única alternativa em que a expressão forças do mal NÃO está empregada com o mesmo sentido que aquele empregado no TEXTO I.

- (A) As forças do mal exerceram influência sobre a marginalidade.
- (B) "As forças do mal" foi assim que o bispo qualificou a ação dos pistoleiros na chacina da floresta que abalou uma cidade do interior.
- (C) "As forças do mal" serviu de título para a equipe da terceira gincana sobre o Nazismo e sua ação na Alemanha.
- (D) Maltos descobriu, com experiências secretas, duas forças novas na natureza, muito diferentes das que a Física já aborda. Ele as intitulou de As forças do "Mal" e pretende patentear-las.

04) Polissemia é a multiplicidade de significados que uma palavra pode ter. Praticamente todas as palavras da língua portuguesa são polissêmicas.

Marque a alternativa que apresenta o conjunto de vocábulos que não contém somente palavras com mesmo sentido.

- (A) borda, leito, orla.
- (B) dividido, compartilhado, rachado.
- (C) gentil, educado, amável.
- (D) proibido, vedado, interdito.



05) O verbo ACENDER, usualmente, é considerado um verbo abundante devido ao fato de apresentar duas formas de particípio: uma forma regular e outra irregular. Ele, se apresentado mostraria as formas: acender e aceso, respectivamente.

Dentre os verbos encontrados no Texto I, qual é aquele que apresenta uma possível relação de substituição em que o verbo substituto seria um verbo abundante sem alteração do sentido do texto?

- (A) Tentam/conseguem
- (B) Saindo/vagando
- (C) Foi/ explicam
- (D) Evocam/ fotografam

06) No português do Brasil, é cada vez mais frequente a omissão da preposição em casos como os mostrados ao lado. Nas ocasiões mais formais, porém, é importante ficarmos atentos e utilizarmos a preposição exigida pelo verbo.

Nas situações a seguir temos exemplos de uso indevido da língua portuguesa no Brasil. Veja:

- I. Aquela é o sapato **que** lhe falei.
- II. Esta é a moça **quem** saí ontem.
- III. Ele é o professor **quem** mais confio.

O pronome relativo **que** está indevidamente utilizado nos casos acima, pois necessita de uma preposição em cada caso.

Dentre as opções abaixo, a que traz as preposições que completariam o uso adequadamente do pronome relativo, se colocadas antes dele, é:

- (A) DE – COM – EM, respectivamente.
- (B) COM – DE – EM, respectivamente.
- (C) EM – COM – DE, respectivamente.
- (D) CUJO – COM – DE, respectivamente.

- Considere as duas orações subordinadas adjetivas destacadas a seguir para responder às questões de 07 a 09

- I. "O DINHEIRO **QUE GANHAVA** QUASE NÃO DAVA PARA SUSTENTAR MINHA ESPOSA".
- II. "CERTO DIA, UM AMIGO, **QUE ERA COMANDANTE DE UM NAVIO**, FOI ME VISITAR"

07) A língua portuguesa exige, em alguns momentos, o uso de recursos que agem como maiores esclarecedores do teor do diálogo.

Sobre as orações destacadas é correto afirmar que:

- (A) A primeira é indispensável para a compreensão do texto.
- (B) A segunda é apenas um termo sem o qual o leitor não compreenderia a mensagem.
- (C) A primeira e a segunda são indispensáveis para a correta construção do sentido das mensagens.
- (D) A primeira deixa claro que o sujeito é a esposa.

08) A oração destacada no primeiro caso pode ser classificada como oração subordinada adjetiva restritiva, pois:

- I. Funciona como adjunto adverbial.
- II. Funciona como adjunto adnominal.
- III. Não vem isolada por vírgulas.
- IV. É indispensável ao sentido da frase.

É correto o que se afirma em:

- (A) I apenas.
- (B) II apenas.
- (C) I, II e III apenas.
- (D) II, III e IV somente.



09) A respeito da oração destacada no segundo caso, considere as seguintes afirmações:

- I. Completa o sentido de "certo dia".
- II. É um acessório do termo "um amigo"
- III. Constitui um vocativo.
- IV. Trata-se de um adjunto adverbial de lugar (navio).

Está (ão) correto(s):

- (A) I Apenas
- (B) II Apenas
- (C) I e II Somente.
- (D) I, II e III Somente.

## TEXTO II

Um rato e um morcego conversam em local sombrio. O morcego sugere está feliz, contando ao rato que provou um sangue muito saboroso e descrevendo as maravilhas do "delicioso jantar": vermelho, denso, adocicado. O rato diz, irritado, que ele certamente mordera um frasco de ketchup. O morcego "esboça" um olhar triste rapidamente.

- 10) As palavras "sugere", "jantar" e "esboça" aparecem no texto II grafadas com **g**, **j** e **ç** respectivamente. São grafadas, respectivamente, com essas mesmas legras, as seguintes palavras:
- (A) here\_\_e, o\_\_eriza, a\_\_ambarcar.
  - (B) ad\_\_etiva, sur\_\_iu, domina\_\_ão.
  - (C) con\_\_unção, \_\_acuba, exce\_\_o.
  - (D) de\_\_etos, \_\_iboia, solu\_\_o.
- 11) A palavra "esboço", presente no texto II, aparece usada de forma figurada, pois o sentido original da palavra é "delinear, criar um rascunho inicial, expressar linhas gerais de um plano". Dentre as opções a seguir indique a que apresenta a palavra destacada com o sentido figurado.
- (A) O cirurgião fel um trabalho excelente em sua **face**.
  - (B) A **face** corada da moça deixava claro o seu acanhamento.
  - (C) O Senhor mostrou a sua **face** quando deu ao mundo o seu Filho Jesus.
  - (D) A **face** do quadrado azul é maior que a **face** do retângulo amarelo.
- 12) A língua portuguesa sofreu algumas alterações com o novo acordo ortográfico. O uso do hífen, a acentuação gráfica das palavras são aspectos que sofreram alterações com o novo acordo.

Dentre as opções a seguir, marque apenas a que apresentar erro na acentuação das palavras.

- (A) Os alunos têm total confiança no professor de xadrez.
- (B) A nova rainha do baile será coroada hoje.
- (C) Magnólia ganhou um belíssimo conjunto de lençóis bordados.
- (D) Não concordo com alguns aspectos da linguística.

13) A palavra entrever é um verbo. Ela expressa uma visão imperfeita. Significa perceber as coisas, apesar das dificuldades.

Na expressão: "O rato \_\_\_\_\_ uma oportunidade de vingar-se do morcego", a alternativa que contem a forma verbal que completa corretamente a frase sem alterar o sentido è:

- (A) entreviu
- (B) entreveio
- (C) entrevia
- (D) entreteve



- Considere a seguinte construção:

DURANTE MUITO TEMPO PAGUEI CARO PELAS MINHAS MÁS COMPANHIAS. O MEU ERRO FOI ACREDITAR NAS PESSOAS. **AFINAL**, SOU HUMANO.

14) O elemento destacado acima constitui um componente argumentativo de:

- (A) Conformidade.
- (B) Concessão.
- (C) Consequência.
- (D) Conclusão.

15) De acordo com o exposto na construção acima, é possível concluir que o autor, em sua vida sofreu consequências devido a sua:

- (A) Insistência.
- (B) Incredibilidade.
- (C) Ingenuidade.
- (D) Insalubridade.

## INFORMÁTICA

## QUESTÕES DE 16 A 20

16) Através da Guia \_\_\_\_\_ do Microsoft Office PowerPoint 2010, podemos inserir elementos em nosso slides como: tabela, imagem, gráficos, cabeçalho e rodapé, filme, arquivo de áudio etc..

A alternativa que preenche corretamente a lacuna acima é:

- (A) Animação.
- (B) Inserir.
- (C) Apresentação de slides.
- (D) Revisão.

17) Sobre o Excel, assinale a alternativa **INCORRETA**.

- (A) A ala de preenchimento é um pequeno quadrado no canto inferior direito da célula selecionada.
- (B) Pasta de trabalho é o nome dado ao arquivo criado e editado no Excel.
- (C) Uma Pasta de Trabalho está contida numa Planilha, que é a informação que o Excel consegue manipular.
- (D) Planilha é o nome dado a cada "folha" contida numa Pasta de Trabalho.

18) São características do Sistema Operacional Windows, **EXCETO**:

- (A) Código fechado.
- (B) Monousuário.
- (C) Gráfico.
- (D) Multitarefa.

19) O grupo "Símbolos" está localizado em qual guia do Microsoft Office Word 2007?

- (A) Correspondências.
- (B) Inserir.
- (C) Layout da Página.
- (D) Referência.



20) A tecla de atalho para criar um novo arquivo no Microsoft Office Word 2007 é:

- (A) CLTR + N.
- (B) CLTR + S.
- (C) CLTR + O.
- (D) CLTR + Z.

## CONHECIMENTOS ESPECÍFICOS

## QUESTÕES DE 21 A 40

21) "A educação é um serviço a ser prestado aos cidadãos, seja qual for seu ponto de partida e ritmo de seu progresso. A avaliação deve servir ao conhecimento de suas necessidades em vez de ser uma corrida de obstáculos para se superar ou elemento de hierarquização e exclusão desse serviço". (Gimeno Sacristán)

O trecho acima faz uma crítica à perspectiva avaliativa

- (A) Formativa.
- (B) Mediadora.
- (C) Seletiva.
- (D) Investigativa.

22) A prática do planejamento participativo em uma escola se divide em ações demarcadas por três instâncias: marco referencial, o diagnóstico e a programação. O marco referencial se subdivide em marco situacional, marco político e marco pedagógico. Portanto, podemos também chama-lo de

- (A) Projeto político-pedagógico.
- (B) Referência curricular.
- (C) Conselho de classe da escola.
- (D) Plano de ação.

23) A preocupação fundamental do professor de seguir o livro-texto, abordando apenas os conteúdos presentes nele e o medo à perda de tempo para seguir o programa, revela uma concepção didática que ignora:

- I. Os conhecimentos prévios dos alunos;
- II. Os conteúdos relacionados ao cotidiano da escola;
- III. Os conhecimentos disciplinares e interdisciplinares;
- IV. As culturas a que estão imersos os estudantes;
- V. O pensamento científico da época.

Estão corretas apenas as afirmativas

- (A) I, II e III.
- (B) I, II e IV.
- (C) II, III e IV.
- (D) II, III e V.

24) "O professor tem de ser um estudioso dos mais embaraçosos problemas modernos, tem de ser estudioso da civilização, tem de ser estudioso da sociedade e tem de ser estudioso do homem; tem que ser, enfim, filósofo..." (Anísio Teixeira) A concepção de Anísio Teixeira acerca do professor assemelha-se, no trecho acima, à concepção de, EXCETO:

- (A) Profissional pesquisador.
- (B) Professor reflexivo.
- (C) Professor prático-reflexivo.
- (D) Professor meritocrático e tecnocrata democrático



25) Segundo a LDB – lei 9394/96 a educação básica, será organizada de acordo com regras comuns que versão sobre a verificação do rendimento escolar observando os seguintes critérios:

- I. Avaliação contínua e cumulativa do desempenho do aluno, com prevalência dos aspectos quantitativos sobre os qualitativos e dos resultados eventuais de provas finais sobre os resultados ao longo do período.
- II. Possibilidade de aceleração de estudos para alunos com atraso escolar.
- III. Obrigatoriedade de estudos de recuperação, de preferência ao final do período letivo, para os casos de baixo rendimento escolar, a serem disciplinados pelas instituições de ensino em seu plano de ação.
- IV. Aproveitamento dos estudos concluídos com êxito.
- V. Possibilidade de avanço nos cursos e nas séries mediante verificação do aprendizado.

É correto o que se afirma APENAS em

- (A) I, II e III.
- (B) II, III e V.
- (C) II, IV e V
- (D) III IV e V.

26) O resultado de uma pesquisa sobre as práticas pedagógicas utilizadas em uma escola pública de ensino fundamental, apresentou dados positivos em termos de interesse e entusiasmo pela aprendizagem, por parte das crianças. Elas respondiam prontamente às perguntas das professoras, ofereciam-se para realizar as atividades do quadro, realizavam todas as tarefas propostas e participavam ativamente das atividades propostas.

O fato das crianças demonstrarem gosto pelas aulas e valorizarem as experiências vivenciadas nessa escola apontam para a necessidade de se pensar várias maneiras de

- (A) Preparar esses alunos para a vida futura que deverão enfrentar na sociedade, quando adultos.
- (B) Valer-se do potencial de aprendizagem desses alunos, visando ao desenvolvimento da personalidade.
- (C) Desenvolver as habilidades práticas para as suas futuras ocupações profissionais
- (D) Aproveitar essa atitude favorável das crianças de modo a obter formas mais efetivas de aprendizagem.

27) A tendência pedagógica progressista libertadora

- (A) Baseia-se na motivação e estimulação de solução de problemas com conteúdos estabelecidos a partir de experiências dos alunos.
- (B) Trabalha com temas geradores , utilizando grupos de discussão para que a aprendizagem auxilie a resolução de situações-problemas.
- (C) É centrada na busca de conhecimentos pelos próprios alunos e no método de facilitação da aprendizagem.
- (D) Trabalha com conteúdos culturais universais, e a aprendizagem é baseada nas estruturas cognitivas já estruturadas pelos alunos.

28) Os Parâmetros Curriculares Nacionais do Ensino Fundamental tem como função

- (A) Impor o acesso a totalidade dos bens públicos, entre os quais o conjunto dos conhecimentos socialmente relevantes.
- (B) Garantir e definir as metodologias que os professores deveram utilizar em sala de aula para uma aprendizagem mais eficaz dos estudantes.
- (C) Orientar e garantir a coerência dos investimentos no sistema educacional, socializando as discussões, pesquisas e recomendações, subsidiando a participação de técnicos e professores brasileiros, principalmente daqueles que se encontram mais isolados, com menor contato com a produção pedagógica.
- (D) Reforçar a necessidade de se propiciar a todos a formação básica comum, o que pressupõe a formulação de um conjunto de diretrizes capazes de nortear os currículos e seus conteúdos mínimos, consolidando a organização curricular.



29) De acordo com a LDB ( Lei nº 9394/96)

- I. A educação básica é formada pelos ensino fundamental, médio e superior.
- II. A carga horária mínima anual, nos níveis fundamental e médio, será de oitocentas horas, distribuídas por no mínimo de 200 dias de efetivo trabalho escolar, excluído o tempo reservado aos exames finais, quando houver.
- III. O calendário deverá adequar-se às peculiaridades locais, inclusive climáticas e econômicas, a critério do respectivo sistema de ensino.
- IV. A oferta de educação regular para jovens e adultos, com características e modalidades adequadas às suas necessidades e disponibilidades, garantindo-se aos que forem trabalhadores as condições e acesso e permanência na escola.
- V. O acesso ao ensino fundamental é de direito público subjetivo.

Estão corretas, APENAS, as afirmações

- (A) II, III, IV e V.
- (B) I, II, III e IV.
- (C) I, III, IV e V.
- (D) II, IV e V

30) Atento à "natureza social" do ser humano, que desde o berço vive rodeado por seus pares em um ambiente impregnado pela cultura, Vygostky defendeu que o desenvolvimento da inteligência se dá:

- (A) Em ciclos concêntricos de acordo com a faixa etária.
- (B) Pela aquisição de conhecimentos.
- (C) Pelo processo de interação social.
- (D) Por meio do desenvolvimento de habilidades.

31) Três amigos Xavier, Yuri e Zélia, verificando quanto dinheiro tinham em suas carteiras, observaram o seguinte: a soma das quantias de Xavier e Zélia correspondia ao que Yuri possuía, e Yuri e Zélia, juntos, tinham o dobro de Xavier. Se as quantias dos três totalizam R\$ 9000,00, é correto afirmar:

- (A) Zélia tinha a terça parte da quantia de Yuri.
- (B) Yuri tinha o dobro da quantia de Xavier.
- (C) Xavier tinha o triplo da quantia de Zélia.
- (D) Xavier e Yuri tinham quantias iguais.

32) Numa pesquisa em que foram ouvidas crianças, constatou-se que:

- 35 crianças gostam de refrigerante;
- 38 crianças gostam de sorvete;
- 40 crianças gostam de picolé;
- 20 gostam de refrigerante e Sorvete;
- 25 gostam de sorvete e picolé;
- 18 gostam de refrigerante e picolé;
- 12 gostam de refrigerante, sorvete e picolé; e
- 10 crianças responderam que não gostavam de nenhum dos três.

Então, a quantidade de criança pesquisada foi de:

- (A) 62
- (B) 72
- (C) 82
- (D) 92

33) Da sua jarra de leite, Paula bebeu inicialmente 210 ml. Depois, bebeu  $\frac{1}{5}$  do que restava e, no dia seguinte, ela bebeu o restante que representava  $\frac{1}{3}$  do volume inicial. A jarra continha inicialmente uma quantidade de leite, em ml, igual a:

- (A) 330
- (B) 260
- (C) 500
- (D) 360





34) João e seu irmão Gabriel foram com o seu cachorro Rex ao comércio de seu tio. Lá encontraram uma balança com defeito, que só pesava corretamente acima de 65 kg. Assim, eles se pesaram dois a dois e obtiveram as seguintes marcas:

- João e o cachorro pesam juntos 85 kg;
- João e Gabriel pesam juntos 102 kg;
- Gabriel e o cão Rex pesam 67 kg.

Podemos afirmar que:

- (A) o três juntos pesam 137 kg.
- (B) Gabriel é mais pesado que João.
- (C) João pesa mais de 55 kg.
- (D) João é mais pesado que Gabriel e Rex juntos.

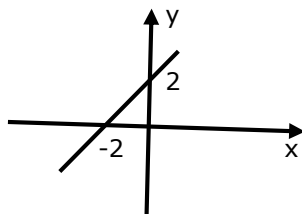
35) Sejam as matrizes  $A = \begin{pmatrix} -1 & 2 \\ 3 & 0 \end{pmatrix}$  e  $B = \begin{pmatrix} 2 & 4 \\ -1 & 3 \end{pmatrix}$ , o determinante de  $A \times B$  é:

- (A) -36
- (B) 60
- (C) 36
- (D) -60

36) Lucas aplicou a quantia de R\$ 1000,00 a juro simples, à taxa de 1,5% ao mês. Ao completar 4 meses, retirou o montante e aplicou-o em um outro banco, com uma taxa mensal maior. Ao completar 5 meses da nova aplicação, seu novo montante era de R\$ 1155,40. Então a nova taxa mensal foi de:

- (A) 1,6%
- (B) 2%
- (C) 2,5%
- (D) 1,8%

37) Na figura abaixo tem-se o gráfico de uma função de primeiro grau definida por  $y = ax + b$ .



O valor de  $a+b$  é igual a:

- (A) 0
- (B) 2
- (C) 4
- (D) -2

38) De uma progressão aritmética, sabe-se que:

$$\begin{cases} a_2 + a_6 = 144 \\ a_4 + a_{10} = 462 \end{cases}$$

Então podemos afirmar que a soma dos vinte primeiros termos da P.A. é:

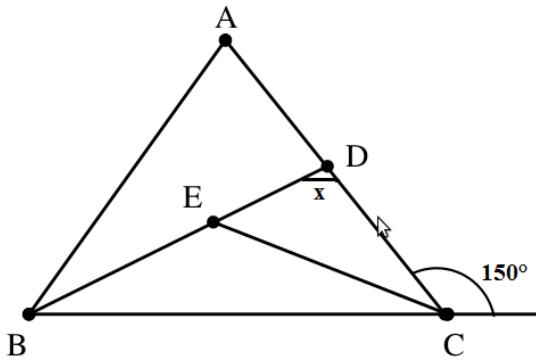
- (A) 8330
- (B) 9200
- (C) 7330
- (D) 8200



39) Se a razão entre dois números é  $\frac{5}{8}$ , a razão entre o quádruplo do primeiro e a quarta parte do segundo é:

- (A)  $\frac{20}{32}$
- (B)  $\frac{20}{8}$
- (C) 10
- (D) 20

40) Na figura abaixo, o segmento  $AB = AC$ ,  $BD$  é bissetriz do ângulo  $B$ ,  $CE$  é bissetriz do ângulo  $C$  e o ângulo externo  $C$  mede  $140^\circ$ .



Podemos afirmar que o valor de  $x$  é:

- (A)  $165^\circ$
- (B)  $150^\circ$
- (C)  $135^\circ$
- (D)  $120^\circ$