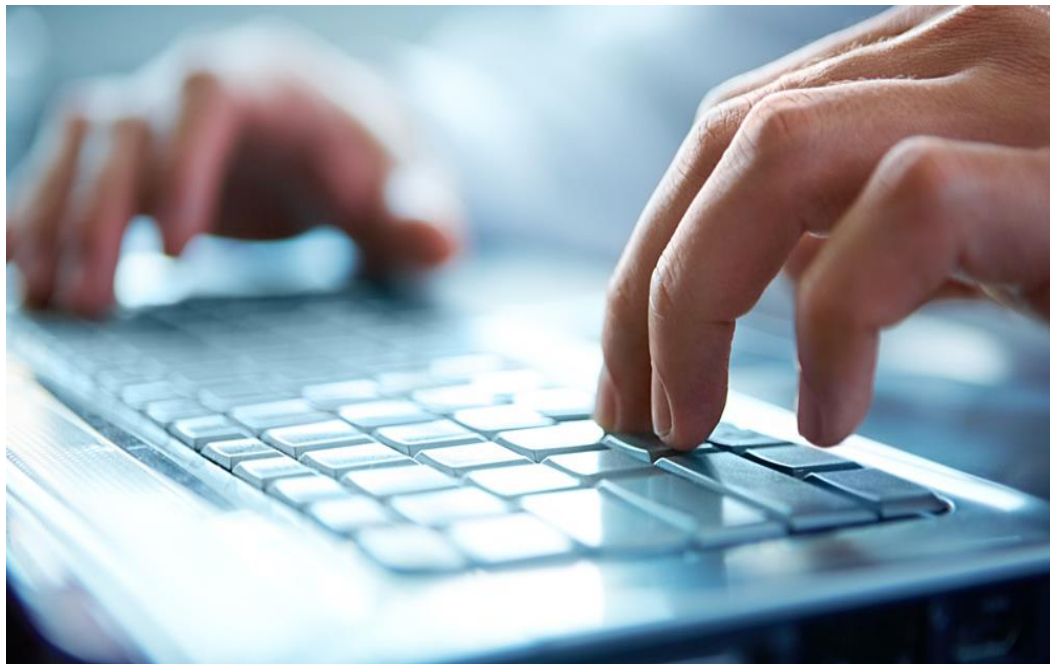




ESTADO DO PIAUÍ
PREFEITURA MUNICIPAL DE OEIRAS
CONCURSO PÚBLICO PARA PROVIMENTO DE CARGOS



CARGO:

**AGENTE
ADMINISTRATIVO**

TURNO: MANHÃ



CADERNO DE PROVA OBJETIVA

LEIA COM ATENÇÃO AS INSTRUÇÕES ABAIXO:

1. Examine se a prova está completa, se há falhas ou imperfeições gráficas que causem dúvidas. Qualquer reclamação somente será aceita até os 15 minutos iniciais.
2. A prova consistirá de 40 questões com quatro alternativas (A, B, C, D) das quais apenas uma é verdadeira. Leia atentamente cada questão e escolha a alternativa, marcando sua resposta no cartão resposta, cobrindo levemente todo o espaço correspondente à letra a ser assinalada.
3. Durante a prova, é vedado o intercâmbio e o empréstimo de qualquer material entre os candidatos.
4. Não poderão ser utilizados, durante a prova, recursos como: régua, dicionário, boné, calculadora, relógio digital, bem como outro material que possa indicar tentativa de fraude.
5. Esta prova terá duração de 3 horas, com início às 9h e término às 12h.



MAIS INFORMAÇÕES:

Internet:
www.institutomachadodeassis.com.br
 Telefone: (86) 9438-4081

NOME DO CANDIDATO:

INSTITUTO MACHADO DE ASSIS - IMA

CONCURSO PÚBLICO PREFEITURA MUNICIPAL DE OEIRAS - PI

RASCUNHO

01	02	03	04	05	06	07	08	09	10	11	12	13	14	15	16	17	18	19	20	
21	22	23	24	25	26	27	28	29	30	31	32	33	34	35	36	37	38	39	40	

FOLHA DE ANOTAÇÃO DO GABARITO - ATENÇÃO: Esta parte somente deverá ser destacada pelo fiscal da sala, após o término da prova



LÍNGUA PORTUGUESA

QUESTÕES DE 1 A 15

INSTRUÇÃO:

Para responder a essas questões, assinale APENAS UMA ÚNICA alternativa correta e marque o número correspondente na Folha de Respostas.

TEXTO I - TRADIÇÃO À PROVA

QUEBRADEIRAS DE COCO DE BABAÇU ENFRENTAM EXPLORAÇÃO DO TRABALHO E RISCOS DE EXTINÇÃO

De segunda a quinta-feira, Arlene Muniz, 43 anos, sai de casa cedo e ruma a pé a um posto de gasolina na Avenida Santos-Dumont, no centro de Codó. No interior do Maranhão e a três horas ao sudeste de São Luiz, a cidade integra região não à toa conhecida por Zona dos Cocais. Entre 7h e 7h 40, Arlene e outras mulheres são pegadas por um caminhão da prefeitura que as leva à zona rural do município. Elas são quebradoras de cocos de babaçu, atividade tradicional no Norte do País, hoje sob risco de extinção.

As viagens podem durar horas, por vezes sobre pistas de terra batida, e as condições são similares às dos infames paus de arara. Nos campos, o trabalho endurece. Sentadas no chão, as mulheres prendem entre as pernas um machado, seguram sobre sua lâmina o coco e, com a outra mão, golpeiam-no com um porrete. Na ida carregam até 5 litros de água e, na volta, tantos outros quilos de coco.

Quebradeiras habilidosas partem dez cocos por minuto e deles separam as amêndoas, da qual se extrai, entre outros, um óleo industrial. “Monto a barraca lá pelas 10h, começo a quebrar e paro às 16 h”, diz Arlene, que lamenta as temperaturas locais, não raro perto de 40 graus. Completam o equipamento um facão, um litro e uma panela. Não há botas, luvas ou proteções contra sol, chuva, mosquitos ou ferimentos.

O babaçu é uma palmeira típica do bioma Mata dos Cocais. Suas árvores ascendem a 20 metros e, segundo o Ministério do Desenvolvimento Agrário, delas já foram catalogados ao menos 64 produtos, de alimentícios a cosméticos. Também há pesquisas sobre o uso do biodiesel. Como não existem opções químicas ou mecânicas para separar a amêndoa sem perda da qualidade, segue vivo um sistema braçal arcaico.

Além do Maranhão, quebrar coco é um costume no Pará, em Tocantins e no Piauí, embora a árvore exista em mais de 13 milhões de hectares e em 11 estados. “Os primeiros registros datam de 1854, mas as populações historicamente o vêm utilizando com outras atividades para a subsistência”, diz Maria Regina Teixeira da Rocha, socióloga que estudou que estudou o babaçu em doutorado.

Rafael Gregório. Revista Cara na escola. Nº85. Abril de 2014

QUESTÃO 01

No texto, o autor:

- A) Expõe a atual situação das quebradeiras de coco de babaçu da zona fisiográfica chamada mata dos cocais.
- B) Apresenta uma contestação da desigual valoração entre as obras de arte e o trabalho artesanal de quebrar cocos de babaçu.
- C) Deixa claro o seu desejo de ver atitudes positivas do poder público para a valorização do trabalho secular das mulheres quebradeiras de coco de babaçu.
- D) Aborda metalinguisticamente a mensagem das quebradeiras de coco de babaçu.

QUESTÃO 02

O trecho: “Nos campos, o trabalho endurece. Sentadas no chão, as mulheres prendem entre as pernas um machado, seguram sobre sua lâmina o coco e, com a outra mão, golpeiam-no com um porrete. Na ida carregam até 5 litros de água e, na volta, tantos outros quilos de coco.” presente no 2º parágrafo leva o leitor a entender que:

- A) Essas mulheres estão a apenas alguns minutos da cidade.
- B) As quebradeiras de coco de babaçu estão muito distante de áreas povoadas.
- C) As condições climáticas proporcionam a elas todas as condições necessárias para um bom trabalho.
- D) Estão em locais de fácil acesso a hidratação.

QUESTÃO 03

Considere as afirmações sobre a abordagem do 3º parágrafo.

- I- Expõem um comentário esclarecedor sobre o trabalho de todas as quebradeiras de coco de babaçu.
- II- Aborda a utilidade do coco babaçu quebrado pelas mulheres de que trata o texto.
- III- Apresenta de forma sucinta a jornada de trabalho de todas as quebradeiras de coco de babaçu da Zona dos Cocais.
- IV- Além dos 5 litros de água as quebradeiras de coco de babaçu levam consigo, ainda, um facão e uma panela, o que comprova que não dispõem de itens de segurança em sua bagagem.

É possível afirmar que está(estão) correto(s) o que aparece em

- A) I apenas.
- B) I e II apenas.
- C) II e III apenas.
- D) II e IV apenas



QUESTÃO 04

No trecho “Suas árvores ascendem a 20 metros...”, presente 4º parágrafo, a palavra ascendem não poderia, considerando o contexto, ser substituída sem alteração de sentido da oração por:

- A) crescem, desprezando a preposição a
- B) atingem, desprezando a preposição a
- C) produzem, conservando a preposição a
- D) sobem, conservando a preposição a

QUESTÃO 05

Segundo o texto, a atividade de quebrar coco é um costume no norte do Pará, em Tocantins e no Piauí. Embora essa atividade tenha seus registros iniciais datados de 1854, a atividade continua sendo realizada da mesma maneira que no período colonial. Essa prática, segundo o texto se justifica:

- A) devido a ineficiência do homem na labuta com o coco de babaçu e nas altas habilidades das mulheres, de modo que quebradeiras habilidosas partem dez cocos por minuto.
- B) pela ausência de investimento no setor agropecuário do Norte e do Nordeste do Brasil.
- C) pela ausência de opções químicas ou mecânicas na separação das amêndoas sem perda da qualidade.
- D) devido as alterações climáticas que impedem a exploração da Amazônia e de seus recursos sem a permissão do Ministério do Desenvolvimento Agrário.

QUESTÃO 06

No 1º parágrafo do texto a palavra País aparece escrita com a letra inicial maiúscula. A palavra país é um substantivo masculino simples e comum. Ele não deve ser escrito com letra inicial maiúscula. Entretanto sua escrita no texto apresenta um caráter especial. Isso ocorre devido ao fato

- A) de o texto tratar de regiões brasileiras onde a escrita e a leitura das palavras não tem muita importância.
- B) de a linguística considerar todas as formas de falar e de escrever corretas.
- C) da palavra em destaque estar substituindo a palavra Brasil, que é o nome do país.
- D) de desempenhar a função de pronome possessivo, restringindo o direito à exploração apenas para os estados brasileiros da região Norte.

QUESTÃO 07

No trecho: “Monto a barraca lá pelas 10h, começo a quebrar e paro às 16h”, aparecem claramente

- A) 1 período e 2 orações.
- B) 2 períodos e 2 orações.
- C) 3 períodos e 3 orações.
- D) 1 período e 3 orações.

QUESTÃO 08

A vírgula é um sinal de pontuação muito utilizado na escrita da nossa língua. Ela registra na escrita as pausas que fazemos quando falamos. Pausas essas que indicam entonações particulares ou uma sequência de elementos citados. Na sintaxe da língua portuguesa a vírgula colabora para a presença de um recurso da língua, o aposto. Nas orações a seguir, informe apenas onde há um caso de aposto.

- A) “Entre 7h e 7h40, Arlene e outras mulheres são pegas por um caminhão da prefeitura...”
- B) Nos campos, o trabalho endurece.
- C) Sentadas no chão, as mulheres prendem entre suas pernas um machado, seguram sobre sua lâmina o coco e, com a outra mão, golpeiam-no com um porrete.
- D) As viagens podem durar horas, por vezes sobre pistas de terra batida, e as condições são similares às dos infames paus de arara.

QUESTÃO 09

Os trechos a seguir se reportam as aspectos que caracterizam os problemas enfrentados pelas quebradeiras de coco, EXCETO:

- A) Entre 7h e 7h 40, Arlene e outras mulheres são pegas por um caminhão da prefeitura que as leva à zona rural do município. Elas são quebradoras de cocos de babaçu, atividade tradicional no Norte do País.
- B) As viagens podem durar horas, por vezes sobre pistas de terra batida, e as condições são similares às dos infames paus de arara. Nos campos, o trabalho endurece.
- C) Sentadas no chão, as mulheres prendem entre as pernas um machado, seguram sobre sua lâmina o coco e, com a outra mão, golpeiam-no com um porrete. Na ida carregam até 5 litros de água e , na volta, tantos outros quilos de coco.
- D) Quebradeiras habilidosas partem dez cocos por minuto e deles separam as amêndoas, da qual se extrai, entre outros, um óleo industrial.

QUESTÃO 10

Sinonímia é um recurso muito utilizado na língua portuguesa para evitar repetições de uma ou mais palavras. Marque dentre as alternativas a seguir, aquela que não apresenta sinonímia entre uma palavra retirada do texto e seu par correspondente.

- A) Conhecida-caracterizada.
- B) Endurece-piora
- C) Golpeiam-no -atacam-no
- D) Arcaico- antigo



QUESTÃO 11

Considere as informações sobre o trecho a seguir: **Além do Maranhão, quebrar coco é um costume no Pará, em Tocantins e no Piauí, embora a árvore exista em mais de 13 milhões de hectares e em 11 estados.**

- I- O vocábulo Além deixa claro que o texto se refere exclusivamente às quebradeiras de coco babaçu do Estado do Maranhão.
- II- As palavras no, em e no são pronomes e estão justapostas indicando a substituição dos nomes dos estados para evitar repetições.
- III- As palavras no, em e no são preposições e estão justapostas na construção do contexto que indica os lugares onde há palmeiras de babaçu.
- IV- A palavra embora indica uma ideia de equilíbrio, pois apenas 4 dos 11 estados que possuem coco babaçu apresentam a atividade de quebrar coco como costume.

Está (ão) correto(s) o que aparece

- A) em I apenas.
- B) em II apenas.
- C) em I e III somente.
- D) em III somente.

QUESTÃO 12

Considerando o trecho: **“Monto a barraca lá pelas 10h, começo a quebrar e paro às 16h”**, marque V ou F.

- () o sujeito é simples.
- () o sujeito é oculto.
- () o sujeito é composto
- () é um período cheio de orações sem sujeito.

A sequência que completa corretamente os parênteses é:

- A) F-V-F-F
- B) F-F-F-F
- C) F-F-V-V
- D) V-V-V-V

QUESTÃO 13

Leia atentamente o seguinte trecho: **“Elas são quebradoras de cocos de babaçu, atividade tradicional no Norte do País, hoje sob risco de extinção.”**

Considere, agora, as afirmações acerca do termo em destaque.

- I- Retoma um termo anteriormente mencionado.
- II- Refere-se diretamente às mulheres do Pará.
- III- É um termo com duplo sentido, que necessita da presença dos nomes dos sujeitos aos quais se referem para permitir a compreensão por parte do leitor.

Está(ão) correta(S)

- A) I apenas.
- B) I e II apenas.
- C) II apenas.
- D) II e III apenas.

QUESTÃO 14

Leia o fragmento a seguir:

O babaçu é uma palmeira típica do bioma Mata dos Cocais. Suas árvores ascendem a 20 metros e, segundo o Ministério do Desenvolvimento Agrário, delas já foram catalogados ao menos 64 produtos, de alimentícios a cosméticos. Também há pesquisas sobre o uso do biodiesel. Como não existem opções químicas ou mecânicas para separar a amêndoa sem perda da qualidade, segue vivo um sistema braçal arcaico.

Sobre o trecho acima, na sua parte final, é correto afirmar que há o predomínio de

- A) narração.
- B) descrição.
- C) argumentação.
- D) injunção.

QUESTÃO 15

Leia o trecho a seguir.

Além do Maranhão, quebrar coco é um costume no Pará, em Tocantins e no Piauí, embora a árvore exista em mais de 13 milhões de hectares e em 11 estados. **“Os primeiros registros** datam de 1854, mas as populações historicamente o vêm utilizando com outras atividades para a subsistência”, diz Maria Regina Teixeira da Rocha, socióloga que estudou o babaçu em doutorado.

A expressão que aparece destacada no trecho refere-se:

- A) ao velho costume de catar coco de babaçu.
- B) ao antigo costume de quebrar coco de babaçu.
- C) aos estados onde há presença de coco de babaçu.
- D) está relacionada aos trabalhos de pesquisa sobre o babaçu em cursos de doutorado.



INFORMÁTICA

QUESTÕES DE 16 A 20

QUESTÃO 16

Assinale a alternativa que **NÃO** apresenta uma Guia do Microsoft Word 2007.

- A) Exibição.
- B) Correspondências.
- C) Revisão.
- D) Ferramentas.

QUESTÃO 17

No grupo “Estilo” do Microsoft Word 2007, o usuário encontra uma lista de estilos que pode ser aplicado em um texto. O grupo “Estilo” pertence a qual guia do Microsoft Word 2007?

- A) Início.
- B) Inserir.
- C) Referências
- D) Correspondências.

QUESTÃO 18

A tecla de atalho “CTRL” + “E” quando aplicada em um determinado texto, possui a função de:

- A) Alinhar o texto à esquerda.
- B) Abre uma janela que permite ordenar os parágrafos do texto (ou linha de uma tabela) de acordo com os critérios de ordem alfabética (para texto) ou numérica (tanto na ordem crescente como decrescente).
- C) Centralizar o texto.
- D) Ligar ou desligar a numeração de vários níveis (numeração de tópicos/subtópicos); novamente, a setinha à direita permite que se configurem mais opções deste recurso.

QUESTÃO 19

A tecla de atalho “CTRL” + “I” ,no Microsoft Word 2007, possui a função de:

- A) Inserir uma entrada de texto.
- B) Formata em Negrito.
- C) Aplicar formatação em itálico.
- D) Remove um espaço entre linhas que antecede um parágrafo.

QUESTÃO 20

Todas as alternativas a seguir apresentam características do Sistema Operacional Microsoft Windows 7, **EXCETO**:

- A) Programa Proprietário.
- B) Multiusuário.
- C) Código fechado.
- D) Monotarefa.

ÁREA LIVRE



CONHECIMENTOS ESPECÍFICOS

QUESTÕES DE 21 A 40

QUESTÃO 21

A licitação destina-se a garantir:

- I. A seleção da proposta mais vantajosa para a administração.
- II. A promoção do desenvolvimento nacional sustentável.
- III. A observância do princípio constitucional da isonomia.

Está correto o que se afirma em:

- A) I e III
- B) II e III
- C) I, II e III
- D) I e II

QUESTÃO 22

São princípios expressos das licitações contidos no art.3º da lei 8.666/1993, dentre outros citados, **EXCETO**:

- A) Proibição administrativa.
- B) Julgamento Objetivo.
- C) Vinculação ao instrumento convocatório.
- D) Eficiência.

QUESTÃO 23

De acordo com a Lei de Licitações e Contratos, compra é

- A) Toda construção, reforma, fabricação, recuperação ou ampliação, realizada por execução direta ou indireta.
- B) Quando se contrata a execução da obra ou do serviço por preço certo e total.
- C) Toda aquisição remunerada de bens para fornecimento de uma só vez ou parceladamente.
- D) Toda transferência de domínio de bens a terceiros.

QUESTÃO 24

A respeito das obras e serviços, contidos na lei de Licitações e Contratos, marque a opção **CORRETA**.

- A) Será ainda computado como valor da obra ou serviço, para fins de julgamento das propostas de preços, a atualização monetária das obrigações de pagamento, desde a data final de cada período de aferição até a do respectivo pagamento, que será calculada pelos mesmos critérios estabelecidos obrigatoriamente no ato convocatório.
- B) É vedada a realização de licitação cujo objeto inclua bens e serviços sem similaridade ou de marcas, características e especificações exclusivas, salvo nos casos em que for tecnicamente justificável, ou ainda quando o fornecimento de tais materiais e serviços for feito sob o regime de administração contratada, previsto e discriminado no ato convocatório.
- C) É permitido incluir no objeto da licitação a obtenção de recursos financeiros para sua execução, qualquer que seja a sua origem, exceto nos casos de empreendimentos executados e explorados sob o regime de concessão, nos termos da legislação específica.
- D) As obras e serviços destinados aos mesmos fins terão projetos padronizados por tipos, categorias ou classes, ainda quando o projeto-padrão não atender às condições peculiares do local ou às exigências específicas do empreendimento.

QUESTÃO 25

Não poderá participar, direta ou indiretamente, da licitação ou da execução de obra ou serviço e do fornecimento de bens a eles necessários:

- A) O autor do projeto, básico ou executivo, pessoa física ou jurídica.
- B) Empresa, isoladamente ou em consórcio, responsável pela elaboração do projeto básico ou executivo ou da qual o autor do projeto seja dirigente, gerente, acionista ou detentor de mais de 7% (sete por cento) do capital com direito a voto ou controlador, responsável técnico ou subcontratado.
- C) Servidor ou dirigente de órgão ou entidade contratante que não seja responsável pela licitação.
- D) As alternativas "A", "B" e "C" estão corretas.

QUESTÃO 26

Sobre os aspectos da redação oficial, marque a opção **INCORRETA**.

- A) Não se concebe que um ato normativo de qualquer natureza seja redigido de forma obscura, que dificulte ou impossibilite sua compreensão.
- B) A redação oficial não é necessariamente árida e infensa à evolução da língua. É que sua finalidade básica – comunicar com impessoalidade e máxima clareza – impõe certos parâmetros ao uso que se faz da língua, de maneira diversa daquele da literatura, do texto jornalístico, da correspondência particular, etc.
- C) As comunicações oficiais não são uniformes, pois há sempre um único comunicador (o Serviço Público) e o receptor dessas comunicações ou é o próprio Serviço Público (no caso de expedientes dirigidos por um órgão a outro) – ou o conjunto dos cidadãos ou instituições tratados de forma homogênea (o público).
- D) Além de atender à disposição constitucional, a forma dos atos normativos obedece a certa tradição. Há normas para sua elaboração que remontam ao período de nossa história imperial, como, por exemplo, a obrigatoriedade – estabelecida por decreto imperial de 10 de dezembro de 1822 – de que se aponha, ao final desses atos, o número de anos transcorridos desde a Independência. Essa prática foi mantida no período republicano.



QUESTÃO 27

Acerca da linguagem dos atos e comunicações oficiais, assinale a alternativa **FALSA**.

- A) A linguagem técnica deve ser empregada apenas em situações que a exijam, sendo de evitar o seu uso indiscriminado. Certos rebuscamentos acadêmicos, e mesmo o vocabulário próprio a determinada área, são de difícil entendimento por quem não esteja com eles familiarizado. Deve-se ter o cuidado, portanto, de explicitá-los em comunicações encaminhadas a outros órgãos da administração e em expedientes dirigidos aos cidadãos.
- B) não existe propriamente um "padrão oficial de linguagem"; o que há é o uso do padrão culto nos atos e comunicações oficiais. É claro que haverá preferência pelo uso de determinadas expressões, ou será obedecida certa tradição no emprego das formas sintáticas, mas isso não implica, necessariamente, que se consagre a utilização de uma forma de linguagem burocrática. O jargão burocrático, como todo jargão, deve ser evitado, pois terá sempre sua compreensão limitada.
- C) É importante ressaltar que a obrigatoriedade do uso do padrão culto na redação oficial decorre do fato de que ele está acima das diferenças lexicais, morfológicas ou sintáticas regionais, dos modismos vocabulares, das idiossincrasias lingüísticas, permitindo, por essa razão, que se atinja a pretendida compreensão por todos os cidadãos.
- D) As comunicações que partem dos órgãos públicos federais devem ser compreendidas por todo e qualquer cidadão brasileiro. Para atingir esse objetivo, há que promover o uso de uma linguagem restrita a determinados grupos.

QUESTÃO 28

A escolha do método de arquivamento deve considerar as características dos documentos a serem classificados. Os métodos básicos de arquivamento mais utilizados são os seguintes:

- I. Ideográfico.
- II. Numérico simples.
- III. Geográfico.
- IV. Alfabético.

A quantidade de assertivas corretas é:

- A) 1
- B) 2
- C) 3
- D) 4

QUESTÃO 29

São condutas que podem causar desperdício de tempo no serviço público, **SALVO**:

- A) Falta de planejamento e organização.
- B) Ter autodisciplina.
- C) Executar o mesmo trabalho várias vezes.
- D) Marcar vários compromissos ao mesmo tempo.

QUESTÃO 30

A clareza deve ser a qualidade básica de todo texto oficial. Para ela **NÃO** concorrem:

- A) A concisão, que faz desaparecer do texto os excessos lingüísticos que nada lhe acrescentam.
- B) A Informalidade.
- C) A impessoalidade, que evita a duplicidade de interpretações que poderia decorrer de um tratamento personalista dado ao texto.
- D) O uso do padrão culto de linguagem, em princípio, de entendimento geral e por definição avesso a vocábulos de circulação restrita, como a gíria e o jargão.

QUESTÃO 31

O emprego dos pronomes de tratamento obedece a secular tradição. É de uso consagrado Vossa Excelência, para as seguintes autoridades, **EXCETO**:

- A) Padres.
- B) Secretários de Estado dos Governos Estaduais.
- C) Presidentes das Câmaras Legislativas Municipais.
- D) Ministros dos Tribunais Superiores.

QUESTÃO 32

A respeito dos conceitos e finalidades dos documentos Aviso e Ofício, marque a opção **CORRETA**.

- A) Aviso e ofício são modalidades de comunicação oficial praticamente idênticas.
- B) A única diferença entre eles é que o aviso é expedido exclusivamente por Ministros de Estado, para autoridades de mesma hierarquia, ao passo que o ofício é expedido para e pelas demais autoridades.
- C) Ambos têm como finalidade o tratamento de assuntos oficiais pelos órgãos da Administração Pública entre si e, no caso do ofício, também com particulares.
- D) Todas as alternativas anteriores estão corretas.

QUESTÃO 33

Devem constar do cabeçalho ou do rodapé do ofício as seguintes informações do remetente:

- I. Telefone e endereço de correio eletrônico.
- II. Nome do órgão ou setor.
- III. Endereço postal.

Está correto o que se afirma em:

- A) I e II
- B) II e III
- C) I, II e III
- D) I e III



QUESTÃO 34

Documentos filmográficos são:

- A) Documentos em suporte fílmico, resultante da microrreprodução de imagens, mediante utilização de técnicas específicas.
- B) Documentos em películas cinematográficas e fitas magnéticas de imagem (tapes), conjugadas ou não a trilhas sonoras, com bitolas e dimensões variáveis, contendo imagens em movimento.
- C) Documentos em suporte sintético, em papel emulsionado, contendo imagens estáticas.
- D) Documentos em formatos e dimensões variáveis, contendo representações geográficas arquitetônicas ou de engenharia.

QUESTÃO 35

Acerca dos procedimentos com relação à expedição de documentos e correspondências, marque a opção **INCORRETA**.

- A) Todo documento ou correspondência oficial expedido será acondicionado em envelope, contendo, no canto superior esquerdo: o nome, cargo, endereço do destinatário, a espécie e número da correspondência, bem como nome e endereço do remetente, a fim de, em caso de devolução, a empresa de Correios o localize.
- B) O documento ou correspondência oficial interno não será encaminhado por intermédio dos protocolos setoriais.
- C) Todo documento ou correspondência oficial expedido deverá conter, para identificação em sistema próprio, a espécie do documento e o órgão emissor, seguido da sigla da unidade, do número de ordem, destinatário, assunto e data da emissão
- D) O documento ou correspondência oficial expedido será encaminhado por intermédio do protocolo central do órgão ou entidade, por meio dos serviços da empresa de Correios, ou utilizando-se de meios próprios para efetuar a entrega.

QUESTÃO 36

Correspondência é toda espécie de comunicação escrita, que circula entre órgãos ou entidades, à exceção dos processos. Quanto à natureza, a correspondência classifica-se em interna e externa, oficial e particular, recebida e expedida. A respeito do exposto acima, assinale a alternativa **ERRADA**.

- A) A correspondência particular é a espécie formal de comunicação utilizada entre autoridades ou servidores e instituições ou pessoas estranhas à Administração Pública Federal.
- B) A correspondência interna é mantida entre as unidades do órgão ou entidade.
- C) A correspondência oficial é a espécie formal de comunicação mantida entre os órgãos ou entidades da Administração Pública Federal ou destes para outros órgãos públicos ou empresas privadas.
- D) A correspondência externa é mantida entre os órgãos ou entidades da Administração Pública Federal.

QUESTÃO 37

Levando em consideração as técnicas de arquivamento, a definição correta de Arquivo Corrente é:

- A) Arquivo responsável pela normalização dos procedimentos técnicos aplicados aos arquivos de uma administração, podendo ou não assumir a centralização do armazenamento.
- B) Arquivo de entidade coletiva de direito privado, família ou pessoa;
- C) Conjunto de documentos, em tramitação ou não, que, pelo seu valor primário, é objeto de consultas frequentes pela entidade que o produziu, a quem compete a sua administração.
- D) Arquivo de um setor ou serviço de uma administração.

QUESTÃO 38

Marque a alternativa **CORRETA** sobre as modalidades de Licitação.

- A) Concorrência é a modalidade de licitação entre quaisquer interessados que, na fase inicial de habilitação preliminar, comprovem possuir os requisitos mínimos de qualificação exigidos no edital para execução de seu objeto.
- B) Convite é a modalidade de licitação entre interessados do ramo pertinente ao seu objeto, cadastrados ou não, escolhidos e convidados em número mínimo de 3 (três) pela unidade administrativa, a qual afixará, em local apropriado, cópia do instrumento convocatório e o estenderá aos demais cadastrados na correspondente especialidade que manifestarem seu interesse com antecedência de até 36 (trinta e seis) horas da apresentação das propostas.
- C) Tomada de preços é a modalidade de licitação entre interessados devidamente cadastrados ou que atenderem a todas as condições exigidas para cadastramento até o quinto dia anterior à data do recebimento das propostas, observada a necessária qualificação.
- D) Concurso é a modalidade de licitação entre quaisquer interessados para escolha de trabalho técnico, científico ou artístico, mediante a instituição de prêmios ou remuneração aos vencedores, conforme critérios constantes de edital publicado na imprensa oficial com antecedência mínima de 30 (trinta) dias.



QUESTÃO 39

É dispensável a licitação nos seguintes casos, **SALVO**:

- A) Na contratação de remanescente de obra, serviço ou fornecimento, em consequência de rescisão contratual, desde que atendida a ordem de classificação da licitação anterior e aceitas as mesmas condições oferecidas pelo licitante vencedor, inclusive quanto ao preço, devidamente corrigido.
- B) Nos casos de emergência ou de calamidade pública, quando caracterizada urgência de atendimento de situação que possa ocasionar prejuízo ou comprometer a segurança de pessoas, obras, serviços, equipamentos e outros bens, públicos ou particulares, e somente para os bens necessários ao atendimento da situação emergencial ou calamitosa e para as parcelas de obras e serviços que possam ser concluídas no prazo máximo de 180 (cento e oitenta) dias consecutivos e ininterruptos, contados da ocorrência da emergência ou calamidade, vedada a prorrogação dos respectivos contratos.
- C) Quando acudirem interessados à licitação anterior e esta, justificadamente, não puder ser repetida sem prejuízo para a Administração, mantidas, neste caso, todas as condições preestabelecidas.
- D) Quando houver possibilidade de comprometimento da segurança nacional, nos casos estabelecidos em decreto do Presidente da República, ouvido o Conselho de Defesa Nacional.

QUESTÃO 40

Em relação aos contratos administrativos, marque a assertiva **INCORRETA**.

- A) Nos casos de contratos que importem na entrega de bens pela Administração, dos quais o contratado ficará depositário, ao valor da garantia deverá ser acrescido o valor desses bens.
- B) A declaração de nulidade do contrato administrativo opera retroativamente impedindo os efeitos jurídicos que ele, ordinariamente, deveria produzir, além de constituir os já produzidos.
- C) A critério da autoridade competente, em cada caso, e desde que prevista no instrumento convocatório, poderá ser exigida prestação de garantia nas contratações de obras, serviços e compras.
- D) Os contratos devem estabelecer com clareza e precisão as condições para sua execução, expressas em cláusulas que definam os direitos, obrigações e responsabilidades das partes, em conformidade com os termos da licitação e da proposta a que se vinculam.