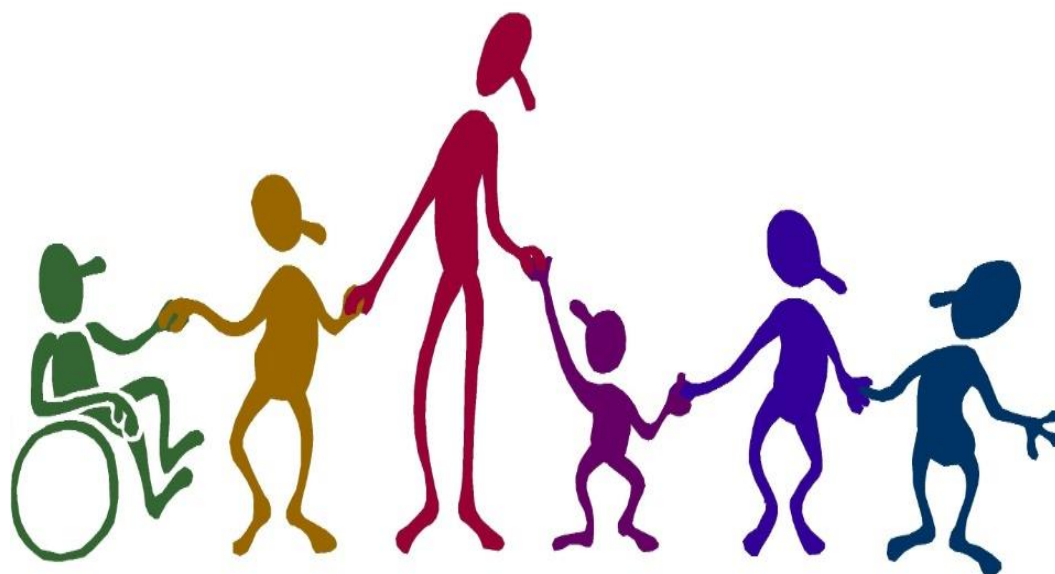




ESTADO DO MARANHÃO
PREFEITURA MUNICIPAL DE SÃO FRANCISCO DO MARANHÃO
CONCURSO PÚBLICO PARA PROVIMENTO DE CARGOS



CARGO:

ASSISTENTE SOCIAL

TURNO: MANHÃ

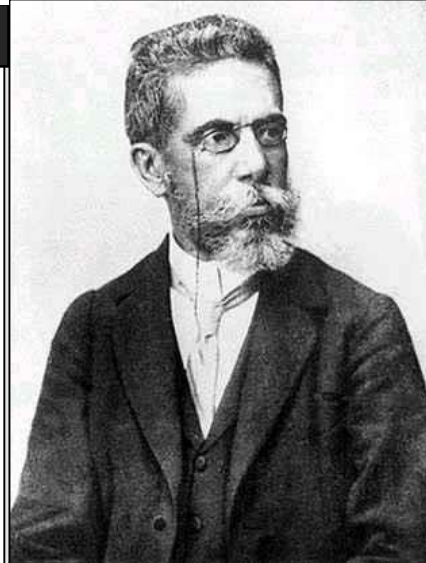


CADERNO DE PROVA OBJETIVA

LEIA COM ATENÇÃO AS INSTRUÇÕES ABAIXO:

1. Examine se a prova está completa, se há falhas ou imperfeições gráficas que causem dúvidas. Qualquer reclamação somente será aceita até os 15 minutos iniciais.
2. A prova consistirá de *40 questões* com quatro alternativas (**A, B, C, D**) das quais apenas uma é verdadeira. Leia atentamente cada questão e escolha a alternativa, marcando sua resposta no cartão resposta, cobrindo levemente todo o espaço correspondente à letra a ser assinalada.
3. Durante a prova, é vedado o intercâmbio e o empréstimo de qualquer material entre os candidatos.
4. Não poderão ser utilizados, durante a prova, recursos como: régua, dicionário, boné, calculadora, relógio digital, bem como outro material que possa indicar tentativa de fraude.
5. Esta prova terá duração de 3 horas, com início às 9h e término às 12h.

NOME DO CANDIDATO:



MAIS INFORMAÇÕES:

Internet:

www.institutomachadodeassis.com.br

Telefone: (86) 9438-4081

INSTITUTO MACHADO DE ASSIS - IMA CONCURSO PÚBLICO PREFEITURA MUNICIPAL DE SÃO FRANCISCO DO MARANHÃO

RASCUNHO

01	02	03	04	05	06	07	08	09	10	11	12	13	14	15	16	17	18	19	20	
21	22	23	24	25	26	27	28	29	30	31	32	33	34	35	36	37	38	39	40	

FOLHA DE ANOTAÇÃO DO GABARITO - ATENÇÃO: Esta parte somente deverá ser destacada pelo fiscal da sala, após o término da prova



LÍNGUA PORTUGUESA

QUESTÕES DE 1 A 15

INSTRUÇÃO:

Para responder a essas questões, assinale APENAS UMA ÚNICA alternativa correta e marque o número correspondente na Folha de Respostas.

TEXTO I

Leia o texto a seguir e responda as questões de nº 1 a 5.

A palavra gentrificação (do inglês *gentrification*) pode ser entendida como o processo de mudança imobiliária, nos perfis residenciais e padrões culturais, seja de um bairro, região ou cidade. Esse processo envolve necessariamente a troca de um grupo por outro com maior poder aquisitivo em um determinado espaço e que passa a ser visto como mais qualificado que o outro.

O termo é derivado de um neologismo criado pela socióloga britânica Ruth Glass em 1963, em um artigo onde ela falava sobre as mudanças urbanas em Londres (Inglaterra). Ela se referia ao “aburguesamento” do centro da cidade, usando o termo irônico “gentry”, que pode ser traduzido como “bem-nascido”, como consequência da ocupação de bairros operários pela classe média e alta londrina.

O uso da expressão teve altos e baixos. Em meados dos anos 1980 foi usada em tom positivo, apontando melhoramentos em uma área abandonada ou degradada, e depois passou a ter uma conotação negativa, que permanece até hoje, justificada pela visão de que essa gentrificação promoveria um urbanismo excludente, expulsando as camadas mais pobres das zonas centrais, em uma espécie de “higienização social”.

Entre os principais resultados da mudança que gentrificação provoca em um espaço, podemos destacar: 1) a reorganização da geografia urbana com a substituição de um grupo por outro; 2) a reorganização espacial de indivíduos com determinados estilos de vida e características culturais; 3) a transformação do ambiente construído com a criação de novos serviços e melhorias; e 4) a alteração de leis de zoneamento que permita um aumento no valor dos imóveis, aumento da densidade populacional e uma mudança no perfil socioeconômico.

Em Nova York, por exemplo, a gentrificação ocorreu nos bairros do Soho, Greenwich Village e Harlem. O processo começou naturalmente, com a instalação de artistas que buscavam aluguéis mais baratos e valorizavam o patrimônio histórico. Sua chegada a esses bairros antigos gerou uma nova vida cultural e boêmia e aumentou o preço das propriedades. Hoje, este processo pode ser observado em diferentes capitais brasileiras: na revitalização do Centro de São Paulo (SP); nas obras da zona portuária e no aumento do preço da moradia em bairros como Botafogo e Flamengo, no Rio de Janeiro (RJ); em Salvador (BA) e no Recife (PE), no histórico cais Estelita, recente alvo de manifestações para impedir a construção de mais de dez prédios no local.

Todas essas mudanças foram impulsionadas também pela realização de eventos internacionais no País, como a Copa do Mundo de 2014 e as Olimpíadas de 2016.

A gentrificação não está limitada ao espaço urbano. Muitos desses processos acontecem em áreas periféricas ou suburbanas, em casos de remoções forçadas de comunidades para dar espaço ao novo paisagismo urbano ou a projetos de transportes.

No Rio de Janeiro, esse processo estaria ocorrendo na favela do Vidigal, conhecida pela bela vista para a praia de Ipanema. Após a instalação da UPP em 2012, a violência diminuiu e os imóveis da comunidade foram valorizados, atraindo muitos estrangeiros e novos moradores em busca de terrenos e casas. Para este ano, ainda é esperada a inauguração de um hotel de luxo no morro.

Em São Paulo, desde meados dos anos 1980, o poder público, associado à iniciativa privada, vem traçando planos de revitalização para o centro da cidade, já que a sua deterioração barraria a atração imobiliária na região e impede também a instalação de melhores serviços, comércios e outros benefícios aos residentes e trabalhadores da área.

Dentre inúmeras obras e operações que visam reorganizar e reocupar um espaço está a Operação Urbana Nova Luz cujo objetivo é, segundo documentos oficiais, “promover a requalificação e a recuperação da área da Nova Luz a partir de intervenções públicas que valorizem os espaços públicos da criação de um conjunto de estímulos à realização de novos investimentos privados”. O local degradado, que abriga a cracolândia, vem sofrendo diversas intervenções para revitalizar a área.

A gentrificação não é necessariamente ruim, mas o processo pode resultar na descaracterização total de um bairro -- em janeiro deste ano, a revista *The New Yorker* chamou o estádio do Itaquerao, em São Paulo, de “monumento à gentrificação”, ao afirmar que a opulência do estádio contrasta com “a arruinada zona leste, onde grafites e lixo predominam” e que poderia aumentar o abismo da desigualdade social se for guiada pela lógica da especulação imobiliária.

Os defensores argumentam que essa reorganização espacial cria bairros e vizinhanças sustentáveis, promove a reconstrução de locais abandonados e introduz novos moradores articulados que pressionam para a melhoria de serviços que beneficiam a todos.



Os críticos deste processo se preocupam justamente com os que não estão dentro deste grupo. Na forma como a gentrificação ocorre hoje, moradores são expulsos ou obrigados a sair de suas casas devido aos altos custos dos serviços e despesas. Muitas vezes, se vendem sua casa para uma empreiteira, nem sempre conseguem comprar uma casa ou um apartamento na mesma região devido à alta dos preços. Dessa forma, o espaço se torna um mecanismo de poder.

"É importante lembrar que ao mesmo tempo que o espaço é produto e meio da ação social, é também instrumental e um mecanismo de poder que simultaneamente produz uma hierarquia de lugares. Portanto, o espaço é fundamental para o processo de acumulação e de acomodação de poder e deve ser colocado como prioridade nos estudos sobre gentrificação", escreve o professor Christopher Gaffney no artigo *Forjando os anéis: a paisagem imobiliária pré-Olímpica no Rio de Janeiro*.

Outro ponto levantado por críticos como resultado dessa mudança no espaço é a homogeneização de paisagens comerciais e residenciais ao redor do mundo, que, baseadas em cidades-modelo, acabam construindo obras parecidas, e também a desvalorização ambiental. Boa parte das áreas verdes derrubadas para a construção de prédios ou outros empreendimentos que preenchem a nova paisagem urbana não são "devolvidas" à cidade.

No livro "De volta à cidade: dos processos de gentrificação às políticas de "revitalização" dos centros urbanos", a autora Catherine Bidou-Zachariasen escreve as etapas de gentrificação observadas na Europa nos anos 1970 e 1980, para apontar que a gentrificação de hoje vem acompanhada de novas políticas e práticas.

"Para as classes médias, reconquistar a cidade implica muito mais do que somente obter um apartamento gentrificado", escreve a autora, segundo a qual, o processo atual mostra que essa gentrificação "conecta o mercado financeiro mundial com os promotores imobiliários, com o comércio local, com agentes imobiliários e com lojas de marcas, todos estimulados pelos poderes locais, para os quais os impactos sociais serão doravante mais asseguradas pelo mercado do que por sua própria regulamentação; a lógica do mercado, e não mais os financiamentos dos serviços sociais, é o novo *modus operandi* das políticas públicas".

O Governo possui um papel fundamental no planejamento e gestão do espaço de uma cidade, criando regras para o desenvolvimento local. O processo de gentrificação seria uma das consequências de planos de revitalização de áreas e também de políticas habitacionais.

Na cidade de Recife (PE), o bairro do Recife Antigo, que possui diversos imóveis tombados pelo patrimônio histórico também teve sua recuperação impulsionada por um plano de revitalização desenhado pelo Governo do Estado. As ações foram iniciadas em 1993 e em 2000 foi criado o projeto Porto Digital, que contou com investimentos públicos na reforma de prédios e incentivos fiscais para atrair pequenas e médias empresas de tecnologia. Hoje a região é um importante polo turístico, cultural e boêmio da cidade.

No bairro histórico do Pelourinho, em Salvador (BA) a revitalização começou em 1992. Antes, a região era considerada como uma das mais degradadas e perigosas da cidade. A prefeitura promoveu a restauração de imóveis do centro histórico de Salvador e indenizou os moradores, muitos deles foram viver em casas populares em bairros proletários ou de periferia.

O Plano Diretor Estratégico (PDE) de São Paulo, aprovado em julho deste ano, visa estabelecer algumas regras para orientar o crescimento urbano da cidade nos próximos 16 anos. O plano tem como principal meta o estímulo ao adensamento populacional ao longo dos corredores de transporte, como estações de metrô e trem e as faixas exclusivas de ônibus, além de limitar a altura de prédios nos miolos dos bairros e ampliar o número de Zeis (Zonas Especiais de Interesse Social), destinadas à produção de moradia para famílias de baixa renda.

Extraído: <http://www.uol.com.br/>



QUESTÃO 01

De acordo com o autor do texto, os críticos consideram o processo de gentrificação como um fator de:

- A) Desestímulo ao capitalismo.
- B) Exclusão Social.
- C) Inclusão social.
- D) Incentivo ao turismo.

QUESTÃO 02

A respeito do texto, assinale a alternativa **INCORRETA**.

- A) O processo de gentrificação pode ser observado em diferentes capitais brasileiras: na revitalização do Centro de São Paulo (SP); nas obras da zona portuária e no aumento do preço da moradia em bairros como Botafogo e Flamengo, no Rio de Janeiro (RJ); em Salvador (BA) e no Recife (PE), no histórico cais Estelita, recente alvo de manifestações para impedir a construção de mais de dez prédios no local.
- B) Em Nova York, por exemplo, a gentrificação ocorreu nos bairros do Soho, Greenwich Village e Harlem.
- C) A gentrificação pode ser entendida como o processo de mudança mobiliária, nos perfis residenciais e padrões culturais, seja de um bairro, região ou cidade.
- D) O termo gentrificação é derivado de um neologismo criado pela socióloga britânica Ruth Glass.

QUESTÃO 03

São mudanças provocadas pela gentrificação em um espaço:

- I. A reorganização da geografia urbana com a substituição de um grupo por outro.
- II. A reorganização espacial de indivíduos com determinados estilos de vida e características culturais.
- III. A transformação do ambiente construído com a criação de novos serviços e melhorias.
- IV. A alteração de leis de zoneamento que permita um aumento no valor dos imóveis, aumento da densidade populacional e uma mudança no perfil socioeconômico.

Está correto o que se afirma em:

- A) I, II e III, apenas.
- B) II e IV, apenas.
- C) I, II, III e IV.
- D) I e III, apenas.

QUESTÃO 04

Observe o trecho a seguir retirado do texto.

“A prefeitura promoveu a restauração de imóveis do centro histórico de Salvador e **indenizou** os moradores, muitos deles foram viver em casas populares em bairros proletários ou de periferia.”

Assinale a alternativa que apresenta o tempo e o modo do verbo destacado acima.

- A) Pretérito Imperfeito do Subjuntivo.
- B) Pretérito Perfeito do Indicativo.
- C) Futuro do Presente.
- D) Pretérito Imperfeito do Indicativo.

QUESTÃO 05

Segundo o texto, os defensores da gentrificação argumentam que:

- A) Essa reorganização espacial cria bairros e vizinhanças sustentáveis.
- B) Promove a reconstrução de locais abandonados.
- C) Introduce novos moradores articulados que pressionam para a melhoria de serviços que beneficiam a todos.
- D) Todas as alternativas anteriores estão corretas.

QUESTÃO 06

Todas as alternativas a seguir apresentam palavras formadas pelo processo de Composição por Aglutinação, **EXCETO**:

- A) Pernilongo.
- B) Aguardente.
- C) Planalto.
- D) Girassol.

QUESTÃO 07

Assinale a alternativa em que a concordância verbal foi feita de forma **ERRADA**.

- A) Seguiria a pé a jovem e sua prima.
- B) Mais de um aluno não compareceram à aula.
- C) Quais de vós me punirão?
- D) João e Maria foram passear no bosque.



QUESTÃO 08

Observe os itens a seguir.

- I. É proibida visitação das instalações durante o horário laboral.
- II. Viram a rua e a casa desertas.
- III. A menina estudiosa passou no vestibular.
- IV. Os garfos e as facas douradas estão na gaveta.

A concordância nominal foi realizada de acordo com as normas da língua culta em:

- A) II e IV, apenas.
- B) II, III e IV, apenas.
- C) I e III, apenas.
- D) I, II, III e IV.

QUESTÃO 09

A palavra Amor-Perfeito formou-se pelo seguinte processo de formação de palavras:

- A) Derivação Parassintética.
- B) Composição por Justaposição.
- C) Derivação Regressiva.
- D) Derivação prefixal e sufixal.

QUESTÃO 10

Assinale a alternativa em que o verbo principal se encontra na voz ativa.

- A) As provas foram aplicadas pelos professores.
- B) Os formandos cumprimentaram-se respeitosamente.
- C) A menina feriu-se com a arma.
- D) Marcelo discutiu com a professora de inglês.

QUESTÃO 11

Observe a oração a seguir.

"Jamais acreditarei em você".

Qual o termo da oração acima representa o sintagma adverbial.

- A) Em.
- B) Jamais.
- C) Acreditarei.
- D) Você.

QUESTÃO 12

Observe a frase seguinte:

"Cumprimente-o, **pois** hoje é o seu aniversário."

Assinale a alternativa que apresente corretamente a classificação da oração acima.

- A) Oração Coordenada Sindética Causal.
- B) Oração Coordenada Sindética Explicativa.
- C) Oração Coordenada Sindética Alternativa.
- D) Oração Coordenada Sindética Conclusiva.

QUESTÃO 13

Analise a oração a seguir.

*"O parque foi destruído **por um incêndio**."*

O termo destacado exerce na oração acima a função de:

- A) Aposto.
- B) Complemento Nominal.
- C) Agente da passiva.
- D) Vocativo.

QUESTÃO 14

São considerados termos integrantes de uma oração, **EXCETO**:

- A) Adjunto Adverbial.
- B) Agente da Passiva.
- C) Complemento Verbal.
- D) Complemento Nominal.

QUESTÃO 15

Assinale a alternativa que apresenta um Sujeito Indeterminado.

- A) Ela mudou-se a alguns anos.
- B) Hoje haverá votação na câmara.
- C) Ainda não inventaram a máquina do tempo.
- D) A casa, o quintal e a varanda eram grandes.

ÁREA LIVRE



INFORMÁTICA

QUESTÕES DE 16 A 20

QUESTÃO 16

Assinale a alternativa que **NÃO** apresenta uma guia do Microsoft Word 2007.

- A) Revisão.
- B) Formatar.
- C) Referências.
- D) Correspondências.

QUESTÃO 17

Através do grupo _____ da guia Início (Página Inicial) do Microsoft Word 2007 é possível encontrar os recursos Localizar, substituir e Selecionar.

Assinale a alternativa que preenche corretamente a lacuna acima.

- A) Parágrafo.
- B) Edição.
- C) Estilo.
- D) Área de Transferência.

QUESTÃO 18

O comando Maiúsculas e Minúsculas altera o texto selecionado para: todas em maiúsculas; todas em minúsculas, somente a primeira letra de cada palavra em maiúsculas; alternar maiúsculas e minúsculas, etc. a tecla de atalho para aplicar o comando Maiúsculas e Minúsculas no Microsoft Word 2007 é:

- A) CTRL + SHIFT + U
- B) CTRL + F5
- C) SHIFT+F3
- D) CTRL + SHIFT + B

QUESTÃO 19

Através da guia Exibição do Microsoft Excel 2007:

- A) É possível copiar formulas, mover dados, formatar células (cor, bordas, fonte, negrito, etc.), mudar o formato dos números, etc.
- B) Alterar os modo de exibição, alterar o zoom, congela células, gravar macros, etc.
- C) É possível verificar ortografia, inserir comentários, proteger planilha com senhas, etc.
- D) As alternativas "A", "B" e "C" estão corretas.

QUESTÃO 20

Acerca do Microsoft PowerPoint 2010, observe os itens a seguir.

- I. O Slide Mestre é utilizado entre outras coisas para definir um tipo de fonte padrão a ser utilizado em todos os slides do arquivo, mas que pode ser individualmente modificado em cada slide.
- II. As apresentações criadas no PowerPoint podem conter efeitos de transição e de animação aplicados, respectivamente, nos slides e nos objetos de slide.
- III. Através da guia animação é possível mudar o modo de exibição, exibir ou ocultar a régua, linhas de grade etc..

Está correto o que se afirma em:

- A) I, II e III.
- B) I e II, apenas.
- C) II e III, apenas.
- D) I, apenas.

ÁREA LIVRE



CONHECIMENTOS ESPECÍFICOS

QUESTÕES DE 21 A 40

QUESTÃO 21

Assinale a alternativa **INCORRETA** sobre a Constituição Federal de 1988.

- A) É assegurada, nos termos da lei, a prestação de assistência religiosa nas entidades civis e militares de internação individual.
- B) Ninguém será privado de direitos por motivo de crença religiosa ou de convicção filosófica ou política, salvo se as invocar para eximir-se de obrigação legal a todos imposta e recusar-se a cumprir prestação alternativa, fixada em lei.
- C) É assegurado o direito de resposta, proporcional ao agravo, além da indenização por dano material, moral ou à imagem.
- D) Ninguém será obrigado a fazer ou deixar de fazer alguma coisa senão em virtude de lei.

QUESTÃO 22

Sobre os direitos e garantias fundamentais expressos na Carta Magna de 1988, assinale a opção **FALSA**.

- A) A lei estabelecerá o procedimento para desapropriação por necessidade ou utilidade pública, ou por interesse social, mediante justa e prévia indenização em dinheiro, ressalvados os casos previstos nesta Constituição.
- B) As associações só poderão ser compulsoriamente dissolvidas ou ter suas atividades suspensas por decisão judicial, exigindo-se, no segundo caso, o trânsito em julgado.
- C) A casa é asilo inviolável do indivíduo, ninguém nela podendo penetrar sem consentimento do morador, salvo em caso de flagrante delito ou desastre, ou para prestar socorro, ou, durante o dia, por determinação judicial.
- D) Todos podem reunir-se pacificamente, sem armas, em locais abertos ao público, independentemente de autorização, desde que não frustrem outra reunião anteriormente convocada para o mesmo local, sendo apenas exigido prévio aviso à autoridade competente.

QUESTÃO 23

A respeito dos projetos societários, assinale a alternativa **ERRADA**.

- A) Os projetos societários são, necessária e simultaneamente, projetos de classe, ainda que refratem mais ou menos fortemente determinações de outra natureza (culturais, de gênero, étnicas etc.)
- B) A teoria social crítica (e, com esta designação, referimo-nos à tradição marxista) já demonstrou que a sociedade não é uma entidade de natureza intencional ou teleológica – isto é: a sociedade não tem objetivos nem finalidades; ela apenas dispõe de existência em si, puramente factual.
- C) A ação humana, seja individual, seja coletiva, tendo em sua base necessidades e interesses, implica sempre um projeto que, em poucas palavras, é uma antecipação ideal da finalidade que se pretende alcançar, com a invocação dos valores que a legitimam e a escolha dos meios para alcançá-la.
- D) Os projetos societários são projetos individuais. Seu traço peculiar reside no fato de se constituírem como projetos microscópicos, como propostas para o que realcem o poder individual das pessoas.

QUESTÃO 24

Inscrevem-se no marco dos projetos coletivos aqueles relacionados às profissões – especificamente as profissões que, reguladas juridicamente, supõem uma formação teórica e/ou técnico-interventiva, em geral de nível acadêmico superior. Os projetos profissionais:

- I. Prescrevem normas para o comportamento dos profissionais.
- II. Delimitam e priorizam seus objetivos e funções.
- III. A auto-imagem de uma profissão.
- IV. Elegem os valores que a legitimam socialmente.

Está correto o que se afirma em:

- A) II e IV
- B) I, II, III e IV
- C) I, III e IV
- D) I

QUESTÃO 25

Sobre o novo projeto ético-político do Serviço Social no Brasil, marque a opção **INCORRETA**.

- A) É no trânsito dos anos oitenta aos noventa do século XX que o projeto ético-político do Serviço Social no Brasil se configurou em sua estrutura básica – e, qualificando-a como básica, queremos assinalar o seu caráter aberto: mantendo seus eixos fundamentais, ela é suficientemente flexível para, sem se descaracterizar, incorporar novas questões, assimilar problemáticas diversas, enfrentar novos desafios.
- B) Em suma, trata-se de um projeto que também é um processo, em contínuo desdobramento.
- C) Um exemplo do seu caráter aberto, com a manutenção dos seus eixos fundamentais, pode ser encontrado nas discussões acerca da formação profissional, produzidas com as modificações advindas da vigência da Lei de Diretrizes e Bases da Educação Nacional/LDBEN (Lei nº 9394, de 20 de dezembro de 1996): as orientações propostas por representantes do corpo profissional (cf. ABESS, 1997 e 1998) retificam a direção da formação nos termos do projeto ético-político.
- D) Esquemáticamente, este projeto tem em seu núcleo o reconhecimento da liberdade como valor central – a liberdade concebida historicamente, como possibilidade de escolha entre alternativas concretas; daí um compromisso com a autonomia, a emancipação e a plena expansão dos indivíduos sociais.

**QUESTÃO 26**

São princípios fundamentais do Código de Ética da Assistência Social, **EXCETO**:

- A) Exercício do Serviço Social sem ser discriminado/a, nem discriminar, por questões de inserção de classe social, gênero, etnia, religião, nacionalidade, orientação sexual, identidade de gênero, idade e condição física.
- B) Reconhecimento da liberdade como valor ético central e das demandas políticas a ela inerentes - autonomia, emancipação e plena regressão dos indivíduos sociais;
- C) Defesa do aprofundamento da democracia, enquanto socialização da participação política e da riqueza socialmente produzida;
- D) Garantia do pluralismo, através do respeito às correntes profissionais democráticas existentes e suas expressões teóricas, e compromisso com o constante aprimoramento intelectual.

QUESTÃO 27

De acordo com o Código de Ética da Assistência Social, compete ao Conselho Federal de Serviço Social:

- I. Zelar pela observância dos princípios e diretrizes deste Código, e funcionar como órgão julgador de primeira instância.
 - II. Como Tribunal Superior de Ética Profissional, firmar jurisprudência na observância deste Código e nos casos omissos.
 - III. Zelar pela observância dos princípios e diretrizes deste Código, fiscalizando as ações dos Conselhos Regionais e a prática exercida pelos profissionais, instituições e organizações na área do Serviço Social.
 - IV. Introduzir alteração neste Código, através de uma ampla participação da categoria, num processo desenvolvido em ação conjunta com os Conselhos Regionais.
- É verdadeiro o que se afirma em:

- A) I, II, III e IV
- B) I, II e III
- C) II, III e IV
- D) I e IV

QUESTÃO 28

São deveres do/a assistente social, **SALVO**:

- A) Desempenhar suas atividades profissionais, com eficiência e responsabilidade, observando a legislação em vigor.
- B) Realizar, no exercício da Profissão, práticas que caracterizem a censura, o cerceamento da liberdade, o policiamento dos comportamentos, denunciando sua ocorrência aos órgãos competentes.
- C) Participar de programas de socorro à população em situação de calamidade pública, no atendimento e defesa de seus interesses e necessidades.
- D) Utilizar seu número de registro no Conselho Regional no exercício da Profissão.

QUESTÃO 29

A lei regulará a individualização da pena e adotará, entre outras, as seguintes, **SALVO**:

- A) De trabalhos forçados.
- B) Multa.
- C) Suspensão ou interdição de direitos.
- D) Perda de bens.

QUESTÃO 30

Segundo a Constituição Federal de 1988, conceder-se-á mandado de injunção:

- A) Para assegurar o conhecimento de informações relativas à pessoa do impetrante, constantes de registros ou bancos de dados de entidades governamentais ou de caráter público.
- B) Sempre que a falta de norma regulamentadora torne inviável o exercício dos direitos e liberdades constitucionais e das prerrogativas inerentes à nacionalidade, à soberania e à cidadania.
- C) Sempre que alguém sofrer ou se achar ameaçado de sofrer violência ou coação em sua liberdade de locomoção, por ilegalidade ou abuso de poder.
- D) Para proteger direito líquido e certo, não amparado por "habeas-corpus" ou "habeas-data", quando o responsável pela ilegalidade ou abuso de poder for autoridade pública ou agente de pessoa jurídica no exercício de atribuições do Poder Público.

QUESTÃO 31

Na obra de Marx, avara em dissertações de método, um dos raros momentos em que ele explicita seu método de trabalho intelectual é na famosa Introdução à crítica da Economia política (1991: 01-25), especialmente na terceira seção, O Método da Economia Política. O exemplo é por demais conhecido, mas às vezes incompreendido em sua profundidade e conseqüências. Acerca disso, observe os itens a seguir.

- I. Marx parte de um conceito genérico, o de população, onde as mediações – pelo grau de generalidade do conceito – se apresentam fluidas e indeterminadas, “a população é uma abstração, se desprezarmos, por exemplo, as classes que a compõem.
 - II. Marx observa que, conquanto de maneira intuitiva, esse era o método de pesquisa científica de uma de suas fontes de conhecimento e elaboração teórica – para usar a expressão popularizada por Lênin – a chamada economia política clássica de origem inglesa, que tem em Smith e Ricardo seus principais corifeus.
 - III. O simples, no método da economia política clássica, dizia respeito, sempre, à produção material humana, porém não uma produção material indistinta e genérica – classificatória de quaisquer das etapas da história humana – mas material determinada, no caso, não uma produção material qualquer, mas exarada pela sociedade sob o comando da ordem burguesa.
- É verdadeiro o que se afirma em:

- A) I, II e III
- B) I
- C) III
- D) I e II

**QUESTÃO 32**

De acordo com a lei nº 10.836/2004, A execução e a gestão do Programa Bolsa Família são públicas e governamentais e dar-se-ão de forma descentralizada, por meio da conjugação de esforços entre os entes federados, observada a:

- A) Intersetorialidade
- B) A participação comunitária
- C) O controle social.
- D) Todas as alternativas anteriores estão corretas.

QUESTÃO 33

Segundo a lei nº 10.836/2004, serão concedidos a famílias com renda familiar mensal per capita de até R\$ 120,00 (cento e vinte reais), dependendo de sua composição o benefício variável no valor de R\$ 18,00 (dezoito reais) e o benefício variável, vinculado ao adolescente, no valor de:

- A) R\$ 30,00 (trinta reais).
- B) R\$ 50,00 (cinquenta reais).
- C) R\$ 40,00 (quarenta reais).
- D) R\$ 55,00 (cinquenta e cinco reais).

QUESTÃO 34

Compete ao Poder Público, nos termos da lei, organizar a seguridade social, com base nos seguintes objetivos, dentre outros existentes:

- I. Redutibilidade do valor dos benefícios.
- II. Seletividade e distributividade na prestação dos benefícios e serviços.
- III. Uniformidade e equivalência dos benefícios e serviços às populações urbanas e rurais.
- IV. Diversidade na forma de participação no custeio.

A quantidade de itens **INCORRETOS** é:

- A) 1
- B) 2
- C) 3
- D) 4

QUESTÃO 35

Aos idosos, a partir de _____, que não possuam meios para prover sua subsistência, nem de tê-la provida por sua família, é assegurado o benefício mensal de 1 (um) salário-mínimo, nos termos da Lei Orgânica da Assistência Social – Loas.

Marque a alternativa que preenche o espaço acima.

- A) 60 (sessenta) anos.
- B) 65 (sessenta e cinco) anos.
- C) 70 (setenta) anos.
- D) 75 (setenta e cinco) anos.

QUESTÃO 36

Assinale a alternativa que **NÃO** apresenta um princípio do Sistema Único de Saúde.

- A) Organização dos serviços públicos de modo a evitar duplicidade de meios para fins idênticos.
- B) Capacidade de resolução dos serviços em todos os níveis de assistência.
- C) Igualdade da assistência à saúde, sem preconceitos ou privilégios de qualquer espécie.
- D) Integralidade de assistência, entendida como conjunto articulado e descontínuo das ações e serviços preventivos e curativos, individuais e coletivos, exigidos para cada caso em todos os níveis de complexidade do sistema.

QUESTÃO 37

É facultado aos Estados e ao Distrito Federal vincular a programa de apoio à inclusão e promoção social até cinco décimos por cento de sua receita tributária líquida, vedada a aplicação desses recursos no pagamento de:

- I. Despesas com pessoal e encargos sociais.
- II. Serviço da dívida.
- III. Qualquer outra despesa corrente vinculada diretamente aos investimentos ou ações apoiados.

Está correto o que se afirma em:

- A) I e II
- B) I, II e III
- C) II e III
- D) I

QUESTÃO 38

Compete ao órgão da Administração Pública Federal responsável pela coordenação da Política Nacional de Assistência Social, **EXCETO**:

- A) Articular-se com os órgãos responsáveis pelas políticas de saúde e previdência social, bem como com os demais responsáveis pelas políticas sócio-econômicas setoriais, visando à elevação do patamar mínimo de atendimento às necessidades básicas.
- B) Encaminhar à apreciação do Conselho Nacional de Assistência Social (CNAS) relatórios bimestrais e anuais de atividades e de realização financeira dos recursos.
- C) Desenvolver estudos e pesquisas para fundamentar as análises de necessidades e formulação de proposições para a área.
- D) Elaborar e submeter ao Conselho Nacional de Assistência Social (CNAS) os programas anuais e plurianuais de aplicação dos recursos do Fundo Nacional de Assistência Social (FNAS).

**QUESTÃO 39**

De acordo com a lei Orgânica da Assistência Social, a contratação de pessoa com deficiência como aprendiz não acarreta a suspensão do benefício de prestação continuada, limitado a _____ o recebimento concomitante da remuneração e do benefício.

Assinale a alternativa que preenche corretamente a lacuna acima.

- A) 3 (três) anos.
- B) 2 (dois) anos.
- C) 4 (quatro) anos.
- D) 5 (cinco) anos.

QUESTÃO 40

Sobre o disposto acerca da Seguridade Social, na Constituição Federal de 1988, assinale a alternativa **ERRADA**.

- A) Nenhum benefício ou serviço da seguridade social poderá ser criado, majorado ou estendido sem a correspondente fonte de custeio total.
- B) A proposta de orçamento da seguridade social será elaborada de forma integrada pelos órgãos responsáveis pela saúde, previdência social e assistência social, tendo em vista as metas e prioridades estabelecidas na lei de diretrizes orçamentárias, assegurada a cada área a gestão de seus recursos.
- C) São isentas de contribuição para a seguridade social as entidades beneficentes de assistência social que atendam às exigências estabelecidas em lei complementar.
- D) O produtor, o parceiro, o meeiro e o arrendatário rurais e o pescador artesanal, bem como os respectivos cônjuges, que exerçam suas atividades em regime de economia familiar, sem empregados permanentes, contribuirão para a seguridade social mediante a aplicação de uma alíquota sobre o resultado da comercialização da produção e farão jus aos benefícios nos termos da lei.