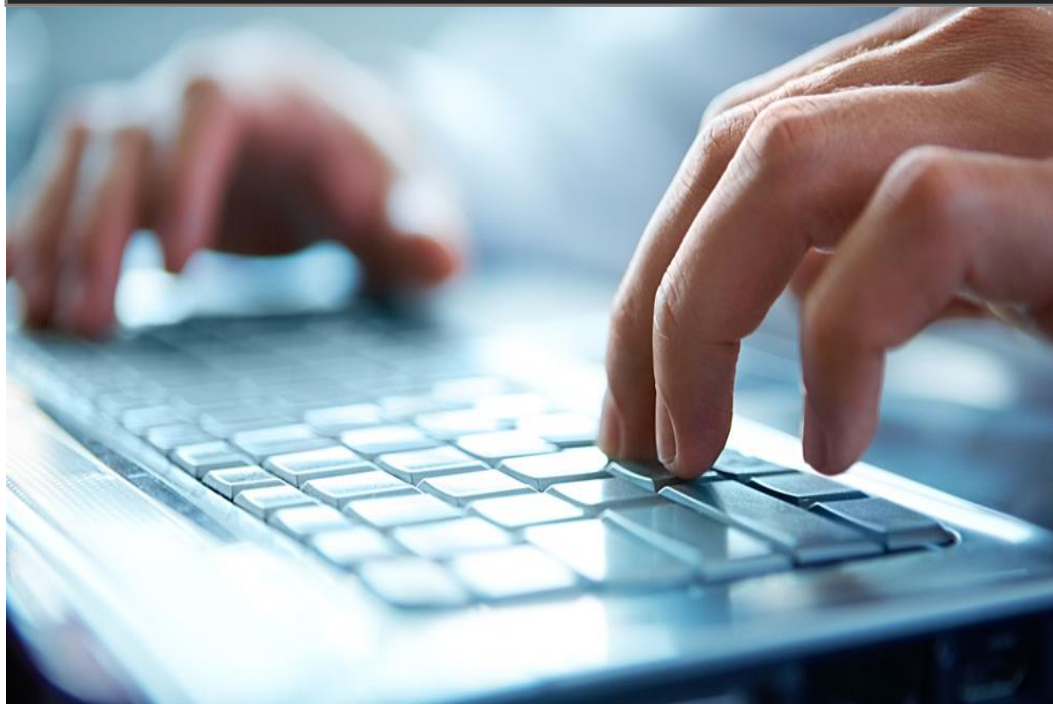




ESTADO DO MARANHÃO
PREFEITURA MUNICIPAL DE SÃO FRANCISCO DO MARANHÃO
CONCURSO PÚBLICO PARA PROVIMENTO DE CARGOS



CARGO:

DIGITADOR

TURNO: MANHÃ



CADERNO DE PROVA OBJETIVA

LEIA COM ATENÇÃO AS INSTRUÇÕES ABAIXO:

1. Examine se a prova está completa, se há falhas ou imperfeições gráficas que causem dúvidas. Qualquer reclamação somente será aceita até os 15 minutos iniciais.
2. A prova consistirá de *40 questões* com quatro alternativas (**A, B, C, D**) das quais apenas uma é verdadeira. Leia atentamente cada questão e escolha a alternativa, marcando sua resposta no cartão resposta, cobrindo levemente todo o espaço correspondente à letra a ser assinalada.
3. Durante a prova, é vedado o intercâmbio e o empréstimo de qualquer material entre os candidatos.
4. Não poderão ser utilizados, durante a prova, recursos como: régua, dicionário, boné, calculadora, relógio digital, bem como outro material que possa indicar tentativa de fraude.
5. Esta prova terá duração de 3 horas, com início às 9h e término às 12h.



MAIS INFORMAÇÕES:

Internet:

www.institutomachadodeassis.com.br

Telefone: (86) 9438-4081

NOME DO CANDIDATO:

INSTITUTO MACHADO DE ASSIS - IMA CONCURSO PÚBLICO PREFEITURA MUNICIPAL DE SÃO FRANCISCO DO MARANHÃO

RASCUNHO

01	02	03	04	05	06	07	08	09	10	11	12	13	14	15	16	17	18	19	20	
21	22	23	24	25	26	27	28	29	30	31	32	33	34	35	36	37	38	39	40	

FOLHA DE ANOTAÇÃO DO GABARITO - ATENÇÃO: Esta parte somente deverá ser destacada pelo fiscal da sala, após o término da prova



LÍNGUA PORTUGUESA

QUESTÕES DE 1 A 15

INSTRUÇÃO:

Para responder a essas questões, assinale APENAS UMA ÚNICA alternativa correta e marque o número correspondente na Folha de Respostas.

TEXTO I

A culpa é delas. É o que pensam os brasileiros sobre a violência contra a mulher

Uma pesquisa realizada pelo Ipea quis saber as opiniões do brasileiro quanto à violência contra a mulher. Os resultados preocupam: a maioria dos brasileiros acredita que o estupro é culpa da mulher, que mostra o corpo e não se comporta como deveria.

Para a maioria dos brasileiros, a mulher deve “dar-se ao respeito”. Ela deve obediência ao marido e só se sente realizada ao ter filhos e constituir família. A maioria ainda acredita que, “se a mulher soubesse se comportar melhor, haveria menos estupros”. Mais que isso: para a maioria dos brasileiros, “mulheres que usam roupas que mostram o corpo merecem ser estupradas”.

São essas as conclusões de um estudo conduzido pelo Instituto de Pesquisa Econômica Aplicada (Ipea) divulgado nesta quinta-feira (27). Anualmente, o Ipea organiza o Sistema de Indicadores de Percepção Social, uma pesquisa realizada em domicílios brasileiros que visa a identificar a opinião da população acerca de políticas públicas implementadas pelo governo. Neste ano, a pesquisa queria saber o que o brasileiro pensa sobre a questão da violência contra a mulher. Entre maio e junho de 2013, 3.809 domicílios foram consultados, em 212 cidades espalhadas pelo Brasil. Homens e mulheres foram entrevistados. Elas, inclusive, foram maioria – correspondem a 66% da amostra. Dos dados, emerge um sociedade patriarcal, que busca controlar o corpo feminino e que culpa a mulher pelas agressões sofridas.

Segundo o Ipea, existe no Brasil um “sistema social que subordina o feminino ao masculino”, no qual “a violência parece exercer um papel fundamental”. Entre os entrevistados, 58,5% acham que, se as mulheres soubessem se comportar haveria menos estupros. Essa percepção, além de depositar a culpa da agressão nos ombros das mulheres, carrega implícita a noção de que os homens não conseguem – e nem deveriam – controlar seus apetites sexuais.

Segundo o Ipea, 26% dos brasileiros concordam com a ideia de que mulheres que usam roupas que mostram o corpo merecem ser atacadas (*originalmente, o Instituto afirmara que 65% dos entrevistados concordavam total ou parcialmente com essa afirmação. O erro foi corrigido em nota divulgada pelo Instituto no dia 04/04*). A afirmação, dizem os pesquisadores, mostra a existência de uma “cultura do estupro” no país. Não basta que o comportamento feminino seja alvo de restrições maiores que o masculino: é tolerável que os desvios de conduta sejam punidos, por meio de violência sexual.

A pesquisa do Ipea é apresentada em um momento em que o tema da violência contra a mulher ganha destaque na imprensa e na agenda do governo. O instituto aponta que, nessa área, avanços importantes foram conquistados, como a criação da Lei Maria da Penha em 2006. Mesmo assim, a mentalidade machista ainda predomina na sociedade brasileira. Além das questões relacionadas à violência sexual, a pesquisa abordou questões relativas à violência doméstica e à organização familiar.

(CISCATI, Rafael. “A culpa é delas. É o que pensam os brasileiros sobre a violência contra a mulher”. Revista ÉPOCA. 27. Mar. 2014. Atualizado em 04. Abr. 2014)

QUESTÃO 01

Levando-se em consideração as características de um texto jornalístico, infere-se que o autor teve como propósito comunicativo:

- A) Transmitir de forma neutra aos leitores os resultados da pesquisa realizada pelo Ipea no que tange à opinião dos brasileiros sobre a violência contra a mulher.
- B) Influenciar a opinião dos leitores sobre o tema, com as marcas argumentativas de seu posicionamento.
- C) Criticar a forma como a pesquisa foi desenvolvida pelo Ipea.
- D) Expor e discutir, de forma neutra, a postura das mulheres que resulta na violência sexual por elas sofrida.



QUESTÃO 02

Conforme as informações do texto, julgue os itens a seguir:

- I) Segundo o Ipea, a violência contra a mulher exerce papel fundamental para a preservação da sociedade patriarcal no Brasil.
- II) Dentre as pessoas entrevistadas, a maioria do sexo feminino, tem-se como resultado a opinião dos brasileiros de que a conduta das mulheres não pode culminar em violência sexual, estando em consonância com o posicionamento expresso pelo autor.
- III) O pensamento dos brasileiros, em sua maioria, é que os apetites sexuais masculinos justificam suas condutas violentas quando as mulheres possuem comportamento provocativo, instigando-os a cometer violência sexual.

- A) Apenas os itens I e II estão corretos;
- B) Apenas os itens I e III estão corretos;
- C) Apenas os itens II e III estão corretos;
- D) Apenas um único item está correto;

QUESTÃO 03

Em “Anualmente, o Ipea organiza o Sistema de Indicadores de Percepção Social , uma pesquisa realizada em domicílios brasileiros que visa a identificar a opinião da população acerca de políticas públicas **implementadas** pelo governo.” A palavra em destaque pode ser substituída, sem acarretar prejuízo de sentido no texto, por:

- A) Exploradas;
- B) Executadas;
- C) Inseridas;
- D) Influenciadas;

QUESTÃO 04

Em “São essas as conclusões de um estudo conduzido pelo Instituto de Pesquisa Econômica Aplicada (Ipea) divulgado nesta quinta-feira (27)”, o pronome em destaque cumpre papel coesivo no texto, uma vez que:

- A) Faz referência a uma ideia apresentada anteriormente no texto;
- B) Antecipa uma informação ainda não mencionada;
- C) Estabelece uma comparação entre informações distintas;
- D) Aponta para algo que está próximo ao enunciador;

QUESTÃO 05

A linguagem, em seu contexto social pode apresentar as mais variadas características e sentidos, Marque a alternativa cujo trecho utilizou-se linguagem metonímica:

- A) a culpa da agressão nos ombros das mulheres;
- B) pesquisa realizada em domicílios brasileiros;
- C) opinião da população acerca de políticas públicas;
- D) subordina o feminino ao masculino;

QUESTÃO 06

No trecho do Texto I “é tolerável que os desvios de conduta sejam punidos, por meio de violência sexual”, a palavra em destaque é acentuada graficamente segundo a mesma regra que a palavra:

- A) aerólito;
- B) prótons;
- C) têxtil;
- D) anúncio;

QUESTÃO 07

Apenas uma das frases abaixo está correta quanto à colocação do acento indicativo de crase. Assinale-a.

- A) A criança foi conduzida à diretoria.
- B) Todos foram à pé.
- C) Os problemas serão resolvidos cara à cara.
- D) Fomos levados à um obstáculo intransponível.

QUESTÃO 08

Escolha a opção correta com relação à flexão dos verbos:

- A) Fazem dias que não nos víamos.
- B) Conforme dito, podem ter havido algum motivo determinante para a atitude.
- C) Admitiu-se que pudessem haver outras formas para resolver a questão.
- D) O empregado acredita haverem ocorrido desvios de verbas.

QUESTÃO 09

Está **errada** a concordância verbal na seguinte opção:

- A) Fui eu quem comunicou o desligamento.
- B) Hoje são cinco de novembro.
- C) Cada um deles ficarão com um porcentual do dinheiro.
- D) Os Alpes atravessam a Suíça.



QUESTÃO 10

Assinale a alternativa CORRETA a respeito do uso do pronome:

- A) Não aproxime-se da estante de cristais.
- B) A professora que ensinou-me nos tempos de outrora não trabalha mais no colégio.
- C) Para mim confeitar o bolo da noiva foi preciso muita habilidade.
- D) Eu assisti ao documentário transmitido na televisão.

QUESTÃO 11

Observe a propaganda a seguir:



Considerando o texto apresentado, julgue os itens:

- I) O enunciado “O sonho de toda mulher: bonito, gostoso” apresenta o uso da ambiguidade de forma intencional, como mecanismo de persuasão.
 - II) A promoção do produto ocorre mediante a sua comparação com o ideal de figura masculina, em princípio, contemplado pelas mulheres em geral.
 - III) No enunciado da parte superior do anúncio destaca-se o emprego do adjetivo ou de locuções adjetivas, com a finalidade de promover o produto, tendo em vista ser a característica predominante dessa classe gramatical.
- A) Apenas os itens I e II estão corretos;
 - B) Apenas os itens II e III estão corretos;
 - C) Apenas os itens I e III estão corretos.
 - D) Todos os itens estão corretos.

QUESTÃO 12

Assinale a alternativa abaixo em que todas as informações estão de acordo com as regras gramaticais:

- A) “Nas metrópoles, produzem-se três vezes mais lixo que no campo.”
- B) Divisão silábica: mne-mô-ni-ca, pne-u-má-ti-co, sig-ma-tis-mo, a-tu-a-li-za-ção, ruim.
- C) Na palavra “cabeleireiro”, o primeiro *i* é uma vogal; o segundo, um hiato.
- D) Nas palavras irmão, uivo, habitua e muito, ocorrem, respectivamente: ditongo nasal, ditongo, hiato, dígrafo.

QUESTÃO 13

Com relação à flexão de gênero dos substantivos, marque a alternativa em que aparecem exemplos de comum de dois gêneros, epiceno e sobrecomum, respectivamente:

- A) Jacaré, gato, criança;
- B) Artista, cobra, testemunha;
- C) Ateu, jovem, cônjuge;
- D) Escrivão; judeu, golfinho;

QUESTÃO 14

Não é exemplo de oração subordinada adverbial:

- A) Por ter esquecido o material, não pôde assistir a aula seguinte.
- B) Sua fome era tanta que comeu com casca e tudo.
- C) É um problema que degrada e aterroriza a sociedade.
- D) O terremoto foi tão forte que em pouco tempo as ruas ficaram destruídas.

QUESTÃO 15

Em “**Contudo**, nós nutrimos o preconceito de gênero quando fazendo distinções entre homens e mulheres”, é correto afirmar que a conjunção destacada na frase não pode ser substituída, mantendo o sentido original do período, por:

- A) Todavia
- B) Porém
- C) Entretanto
- D) Portanto



INFORMÁTICA

QUESTÕES DE 16 A 20

QUESTÃO 16

Acerca do Microsoft PowerPoint 2010, observe os itens a seguir.

I. O Slide Mestre é utilizado entre outras coisas para definir um tipo de fonte padrão a ser utilizado em todos os slides do arquivo, mas que não pode ser individualmente modificado em cada slide.

II. As apresentações criadas no PowerPoint podem conter efeitos de transição e de animação aplicados, respectivamente, nos slides e nos objetos de slide.

III. Através da guia animação é possível mudar o modo de exibição, exibir ou ocultar a régua, linhas de grade etc..

Está correto o que se afirma em:

- A) I, II e III, apenas.
- B) II, apenas.
- C) II e III, apenas.
- D) I, apenas.

QUESTÃO 17

Qual a função da tecla de atalho CTRL+ 5 no Microsoft Office Excel 2007?

- A) Aplica ou remove negrito.
- B) Aplica ou remove itálico.
- C) Aplica ou remove tachado.
- D) Oculta as linhas selecionadas.

QUESTÃO 18

A respeito do sistema operacional Windows 7, assinale a alternativa **INCORRETA**.

- A) Foram desenvolvidas muitas versões do Windows 7 para que atendam às diversas características de plataformas computacionais e necessidades tecnológicas diferentes e existentes no mercado (residencial e corporativo).
- B) É Sistema Operacional Monotarefa e para múltiplos usuários.
- C) Hodiernamente, encontramos ícones tridimensionais, agrupamento de aplicativos na barra de tarefas, design moderno e visualizações dinâmicas que permitem localizar de forma fácil, rápida e atraente os programas ou documentos abertos.
- D) Visualmente o Windows 7 é semelhante ao seu antecessor, o Windows Vista, porém a interface é muito mais rica e intuitiva, tornando a experiência individual um verdadeiro prazer.

QUESTÃO 19

Observe os itens a seguir sobre a Barra de Tarefa do sistema operacional Windows 7.

I. É uma área de suma importância para a utilização do Windows 7, pois no botão Iniciar ficam os principais comandos e recursos do Windows.

II. A Barra de tarefas tem ainda a importante função de avisar quais são os aplicativos em uso, pois é mostrado um retângulo pequeno com a descrição do(s) aplicativo(s) que está(ão) ativo(s) no momento, mesmo que algumas estejam minimizadas ou ocultas sob outra janela, permitindo assim, alternar entre estas janelas ou entre programas com rapidez e facilidade.

III. Podemos alternar entre as janelas abertas com a sequência de teclas ALT+TAB (FLIP) permitindo escolher qual janela, ou programa deseja manipular, ALT+ESC que alterna entre as janelas abertas sequencialmente e Tecla Windows (WINKEY) + TAB (FLIP 3D) abre o Windows Aero (FLIP3D).

É verdadeiro o que se afirma em:

- A) I e III, apenas.
- B) II, apenas.
- C) I, II e III
- D) III, apenas.

QUESTÃO 20

No Microsoft Office Word 2007, a tecla ESC serve para:

- A) Apagar o caractere à esquerda do cursor.
- B) Cancelar comandos e fechar as caixas de diálogo ativas no momento.
- C) Apagar o caractere à direita do cursor.
- D) Posicionar o cursor no início da linha.



CONHECIMENTOS ESPECÍFICOS

QUESTÕES DE 21 A 40

QUESTÃO 21

Assinale a alternativa **incorreta**, acerca da redação oficial e suas características:

- A) A impessoalidade pressupõe que não se utilize expressões e palavras que marquem impressões pessoais.
- B) Um texto conciso é um que transmite muitas informações utilizando-se a menor quantidade de palavras possível.
- C) Mesmo que pouco objetivas e em desuso no português coloquial, é imperiosa a utilização de expressões como “venho por meio desta” e “tenho a honra de” na redação oficial.
- D) As documentos oficiais, em regra, devem levar o nome e o cargo da autoridade signatária.

QUESTÃO 22

Marque a alternativa **incorreta** acerca do memorando:

- A) O memorando é uma modalidade de comunicação oficial eminentemente interna, dentro de um mesmo órgão.
- B) Uma característica essencial do memorando é a agilidade. Sua tramitação deve ser pautada pela rapidez e simplicidade de procedimentos burocráticos.
- C) Os despachos ao memorando não podem ser dados no próprio documento.
- D) Quanto a sua forma, o memorando segue o modelo do padrão ofício, com a diferença de que o seu destinatário deve ser mencionado pelo cargo que ocupa.

QUESTÃO 23

Analise as assertivas a seguir e, em seguida, marque a alternativa que corresponde ao número de assertivas corretas:

I - Redação oficial é a maneira pela qual o Poder Público redige atos normativos e comunicações.

II - A redação oficial deve caracterizar-se pela impessoalidade, uso do padrão culto de linguagem, clareza, concisão, formalidade e uniformidade.

III - As comunicações oficiais são necessariamente uniformes, pois há sempre um único comunicador (o Serviço Público) e o receptor dessas comunicações ou é o próprio Serviço Público ou o conjunto dos cidadãos ou instituições tratados de forma homogênea.

IV - A redação oficial é necessariamente árida e infensa à evolução da língua, já que sua finalidade básica (comunicar com impessoalidade e máxima clareza) impõe certos parâmetros ao uso que se faz da língua, de maneira diversa daquele da literatura, do texto jornalístico, e da correspondência particular, por exemplo.

- A) 1
- B) 2
- C) 3
- D) 4

QUESTÃO 24

O pronome de tratamento *Vossa Excelência* é de uso consagrado para se dirigir às seguintes autoridades, **exceto**:

- A) Secretários Municipais.
- B) Prefeitos.
- C) Secretários de Estado do Governo Estadual.
- D) Juízes.

QUESTÃO 25

Assinale a alternativa **INCORRETA**:

- A) Quanto a sua forma, *aviso* e *ofício* seguem o modelo do *padrão ofício*, com acréscimo do *vocativo*, que invoca o destinatário.
- B) O *aviso* é uma modalidade de comunicação oficial expedida exclusivamente por Ministros de Estado, para autoridades de mesma hierarquia, enquanto que o *ofício* é expedido para e pelas demais autoridades.
- C) *Aviso* e *ofício* têm como finalidade o tratamento de assuntos oficiais pelos órgãos da Administração Pública entre si e, no caso do *ofício*, também com particulares.
- D) Devem constar do cabeçalho ou do rodapé do *ofício* as seguintes informações do remetente: 1) nome da autoridade; 2) endereço postal; 3) telefone e endereço de correio eletrônico.

QUESTÃO 26

O bom relacionamento humano traz melhorias tanto para o trabalho em equipe quanto para a qualidade de vida dos membros de determinada equipe de trabalho. Assinale a alternativa que contém somente elementos que levam ao bom relacionamento:

- A) Capacidade comunicativa, respeito à individualidade dos demais, apatia.
- B) Jogo de responsabilidades, capacidade comunicativa, rapidez de raciocínio.
- C) Empatia, capacidade comunicativa, respeito à individualidade dos demais.
- D) Empatia, respeito à individualidade dos demais, robotismo.

QUESTÃO 27

Assinale a alternativa que constitui dever dos funcionários:

- A) Agir com desídia.
- B) Praticar ato de indisciplina.
- C) Agir com probidade.
- D) Ter incontinência de conduta.

**QUESTÃO 28**

São atitudes que contribuem positivamente para o bom relacionamento no ambiente de trabalho:

I – Utilizar-se de palavras e expressões de cortesia na comunicação com colegas de trabalho e na comunicação com o público;

II – Aceitar e respeitar a diversidade;

III – Fornecer informações corretas e fidedignas, mesmo que com má vontade e descortesia.

Está correto o que se afirma em:

- A) I e III
- B) II e III
- C) I e II
- D) I, II e III

QUESTÃO 29

Assinale a alternativa correta:

- A) Para ser ineficaz, uma equipe de trabalho deve ter os papéis de seus membros preestabelecidos, por meio de definição clara e objetiva de atribuições de competências.
- B) O relacionamento interpessoal não é um dos aspectos mais importantes que contribuem para a eficácia do trabalho em equipe.
- C) As equipes de trabalho precisam ter um líder formal, com propósitos de melhor organizar o desenvolvimento do trabalho, conduzir a equipe para que sejam atingidas as metas e realizar a intermediação da comunicação com os superiores.
- D) A qualidade do trabalho é mais influenciada pela apresentação e higiene pessoal que pela habilidade de comunicação verbal, pois este é um atributo dispensável à sua função.

QUESTÃO 30

Analise as assertivas a seguir:

I – A harmonia do relacionamento interpessoal no trabalho é importante para que se garanta a eficiência na prestação de serviços.

II – Nos casos em que se tem por finalidade o entendimento mútuo, a comunicação tem papel essencial nas relações humanas.

III – A utilização de franqueza nas relações interpessoais sempre é a atitude mais adequada, mesmo que venha a causar constrangimentos, uma vez que demonstra autenticidade.

IV – Compreender pessoas possibilita melhor relacionamento entre as pessoas somente nos casos em que as pessoas envolvidas mantêm relação de amizade.

Está (ão) correta(s):

- A) I e II
- B) I e III
- C) II e IV
- D) II e III

QUESTÃO 31

Faça a adequada correspondência entre as colunas abaixo:

- (a) Win ou Ctrl + Esc
- (b) Win + E
- (c) Win + X
- (d) F11
- (e) Ctrl +

- (1) Maximiza a janela
- (2) Abre o centro de mobilidade
- (3) Abre o Windows Explorer
- (4) Abre o menu iniciar
- (5) Rotaciona foto no sentido horário

- A) a-1; b-2; c-3; d-4; e-5
- B) a-4; b-5; c-2; d-4; e-1
- C) a-1; b-3; c-4; d-5; e-2
- D) a-4; b-3; c-2; d-1; e-5

QUESTÃO 32

Segundo a ABNT, são elementos pré-textuais de um trabalho acadêmico EXCETO:

- A) Folha de rosto
- B) Epígrafe
- C) Sumário
- D) Introdução

QUESTÃO 33

Segundo a ABNT, são elementos obrigatórios de um trabalho acadêmico EXCETO:

- A) Folha de aprovação
- B) Sumário
- C) Lista de abreviaturas e siglas
- D) Folha de rosto

QUESTÃO 34

Relativamente aos atalhos do *Microsoft Word*, marque a alternativa correta:

- A) CTRL + F6 – maximizar ou restaurar janela selecionada.
- B) CTRL + F10 – alterna para a próxima janela quando mais de uma estiver aberta.
- C) SHIFT + TAB – avançar pelas opções.
- D) ALT + F5 – restaura o tamanho da janela ativa após maximizá-la.

**QUESTÃO 35**

No que tange os novos atalhos do teclado no *Windows 8*, assinale a alternativa **FALSA**.

- A) Win + digitação - pesquisar o computador.
- B) Win + H - ativar o botão *compartilhar*.
- C) Win + W - ativar o botão *configurações*.
- D) Win + K - ativar o botão *dispositivos*.

QUESTÃO 36

Sobre comunicação oficial marque a alternativa correta:

- A) O ofício é um ato de correspondência com texto predefinido encaminhado a vários destinatários, com a função básica de transmitir instruções, ordens ou regulamentos.
- B) O documento adequado para a comunicação entre setores da mesma instituição é o memorando.
- C) Segundo o *Manual de Redação da Presidência da República*, existe um padrão oficial de linguagem que deve ser usado na redação de correspondências oficiais.
- D) A maneira pela qual o poder público redige atos normativos e comunicações denomina-se redação governamental.

QUESTÃO 37

Dentre as características das atas, marque a alternativa **incorreta**.

- A) possibilidade de emprego de siglas ou abreviaturas.
- B) todos os verbos descritivos de ações da reunião usados no pretérito imperfeito do indicativo.
- C) números, valores, datas e outras expressões sempre representados por extenso.
- D) destinatário, sendo este mencionado pelo cargo que ocupa.

QUESTÃO 38

No *Windows 8* a função de abrir a central de facilidade de acesso é ativada pelo novo atalho:

- A) Win + U
- B) Win + V
- C) Win + SHIFT + V
- D) Win + Y

QUESTÃO 39

Para refazer ou repetir uma ação no *Microsoft Word 2013* usa-se o atalho:

- A) CTRL + Z
- B) CTRL + S
- C) SHIFT + DEL
- D) CTRL + R

QUESTÃO 40

Considerando que o *Microsoft Word* encontra-se aberto e há um texto na área de transferência, descreva os comandos necessários para, nesta ordem: abrir novo arquivo; colar o texto da área de transferência no novo arquivo; selecionar todo o texto; justificar o texto colado; colocar em itálico; salvar as alterações.

- A) CTRL + O; CTRL + V; CTRL + T; CTRL + J; CTRL + I; CTRL + B
- B) CTRL + T; CTRL + V; CTRL + J; CTRL + I; CTRL + B; CTRL + O
- C) CTRL + O; CTRL + V; CTRL + J; CTRL + I; CTRL + T; CTRL + B
- D) CTRL + T; CTRL + V; CTRL + O; CTRL + J; CTRL + I; CTRL + B