



ESTADO DO MARANHÃO
PREFEITURA MUNICIPAL DE GOVERNADOR EDISON LOBÃO - MA
CONCURSO PÚBLICO PARA PROVIMENTO DE CARGOS



CARGO:

**PROFESSOR DE
HISTÓRIA
6º AO 9º ANO**

TURNO: MANHÃ



CADERNO DE PROVA OBJETIVA

LEIA COM ATENÇÃO AS INSTRUÇÕES ABAIXO:

1. Examine se a prova está completa, se há falhas ou imperfeições gráficas que causem dúvidas. Qualquer reclamação somente será aceita até os 15 minutos iniciais.
2. A prova consistirá de **40 questões** com **quatro** alternativas (**A, B, C, D**) das quais apenas uma é verdadeira. Leia atentamente cada questão e escolha a alternativa, marcando sua resposta no cartão resposta, cobrindo levemente todo o espaço correspondente à letra a ser assinalada.
3. Durante a prova, é vedado o intercâmbio e o empréstimo de qualquer material entre os candidatos.
4. Não poderão ser utilizados, durante a prova, recursos como: régua, dicionário, boné, calculadora, relógio digital, bem como outro material que possa indicar tentativa de fraude.
5. Esta prova terá duração de **4 horas**, com **início às 09h e término às 13h**.



MAIS INFORMAÇÕES:

Internet:

www.institutomachadodeassis.com.br

Telefone: (86) 9438-4081

NOME DO CANDIDATO:

INSTITUTO MACHADO DE ASSIS - IMA

CONCURSO PÚBLICO PREFEITURA MUNICIPAL GOV. EDISON LOBÃO - MA

RASCUNHO

01	02	03	04	05	06	07	08	09	10	11	12	13	14	15	16	17	18	19	20
21	22	23	24	25	26	27	28	29	30	31	32	33	34	35	36	37	38	39	40

FOLHA DE ANOTAÇÃO DO GABARITO - ATENÇÃO: Esta parte somente deverá ser destacada pelo fiscal da sala, após o término da prova



LÍNGUA PORTUGUESA

QUESTÕES DE 1 A 10

INSTRUÇÃO:

Para responder a essas questões, assinale APENAS UMA ÚNICA alternativa correta e marque o número correspondente na Folha de Respostas.

QUESTÃO 01

Sobre os aspectos gerais da linguagem, julgue cada item verdadeiro (V) ou falso (F) e marque a alternativa correta.

I - Ser eminentemente social, o homem precisa, para (sobre)viver, comunicar-se com seus semelhantes. Para isso ele tem um dom de natureza inato: a faculdade de (re)criar e manipular sistemas de comunicação. Essa faculdade criativa é a linguagem.

II - Nem toda comunicação se realiza por meio de um sistema de sinais convencionado. Nem sempre é preciso haver um código para que seja possível entender uma mensagem.

III - A utilização da língua sempre dependerá do contexto em que se insere. Tanto a língua falada quanto a escrita são utilizadas em diversos níveis: padrão, coloquial, regional, técnico.

IV - Linguagem designa também todo sistema de signos (palavras, sinais, sons, símbolos, imagens, gestos) utilizado socialmente para estabelecer comunicação, a qual pode ser apreendida por qualquer dos órgãos dos sentidos.

- A) V, V, V, V
 B) V, F, V, V
 C) F, V, F, F
 D) V, V, F, F

QUESTÃO 02

A coesão referencial pode ser obtida por substituição e reiteração. Marque a alternativa em que não há correspondência entre as colunas.

A)	O padre ajoelhou-se. Todos fizeram o mesmo	Substituição
B)	O jornal está velho. O jornal seria reciclado.	Reiteração
C)	Meu cachorro está preso. O cão é feroz.	Substituição
D)	Adoro frutas. Maçã, então, é uma delícia.	Reiteração

QUESTÃO 03

Assinale a opção que contém uma oração coordenada sindética explicativa:

- A) Chorava muito, logo estava detestando toda aquela situação.
 B) Eu canto porque o instante existe.
 C) Venha logo, pois tenho pressa.
 D) Sua dor era tamanha que gritava desesperadamente.

QUESTÃO 04

Desde que chegou, o rapaz só pediu um copo d'água. A oração em destaque é classificada como:

- A) Quase sorria, logo estava apreciando a cena.
 B) Eu canto porque o instante existe.
 C) Saia logo, que eu preciso de você.
 D) Sua fome era tanta que comeu com casca e tudo.

QUESTÃO 05

Marque a alternativa incorreta quanto à concordância:

- A) Dava duas horas e nós caíamos na rua. (Rubem Braga)
 B) Faz cem anos já que se apagaram seus olhos. (Ferreira Gullar)
 C) Mas havia jardins, havia manhãs naquele tempo! (Carlos Drummond de Andrade)
 D) O desejo dela são uns panos chamativos, lá da lojinha. (José J. Veiga)

QUESTÃO 06

Assinale a opção que preenche a lacuna corretamente com a palavra entre parênteses.

- A) A passeata tinha _____ gente que a do ano passado. (menas)
 B) Ela _____ resolveu acabar com o casamento. (mesmo)
 C) Marcamos o encontro exatamente ao meio-dia e _____. (meia)
 D) Os desenhos das cédulas seguem _____ nesta quinzena. (anexas)



QUESTÃO 07

Qual figura de linguagem a seguir não é uma figura sonora?

- A) onomatopeia
- B) aliteração
- C) assonância
- D) anáfora

QUESTÃO 08

Considerando o processo de formação das palavras, relacione a segunda coluna com a primeira:

1. derivação imprópria	() Eles não conseguiram explicar o desencontro .
2. prefixação	() Mário é um jogador de sucesso.
3. prefixação e sufixação	() Palavras foram ditas impropriamente na festa.
4. suxifação	() O cantar do sabiá é lindo.
5. composição	() Eles disseram que a rodovia está bloqueada.

- A) 2-4-3-5-1
- B) 4-1-5-2-3
- C) 3-4-2-1-5
- D) 2-4-3-1-5

QUESTÃO 09

Indique a opção em que há a incorreta relação de significado dos prefixos adotados nas palavras:

- A) decompor/decair/decrescer - ideia de negação ou privação
- B) perpassar/ percorrer/ perfurar - ideia de movimento através
- C) posfácio/pospor/pós-graduação - ideia de posição posterior
- D) premeditar/ predispor - ideia de anterioridade.

QUESTÃO 10

Assinale a alternativa em que as palavras são rizotônicas:

- A) estudo
- B) deixarei
- C) estudei
- D) venderia

**MATEMÁTICA****QUESTÕES DE 11 A 20****QUESTÃO 11**

A quantidade de ovos (t) que uma galinha pôs durante um mês atende as seguintes inequações:

$$\frac{2t+4}{10} > 17 \quad \text{e} \quad \frac{15t}{14} - 3 < t + \frac{43}{14}. \text{ Quantos ovos ela pôs?}$$

- A) 43
- B) 76
- C) 84
- D) 92

QUESTÃO 12

A soma de dois algarismos de um número é o maior número de um só algarismo. Qual é esse número, se quando lhe somamos 45, obtemos um outro número escrito com os mesmo algarismos:

- A) 27
- B) 36
- C) 45
- D) 17

QUESTÃO 13

Dada a equação $x^2 - 6x - 16 = 0$, a soma dos inversos das raízes é:

- A) $-\frac{1}{6}$
- B) $-\frac{1}{16}$
- C) $-\frac{3}{8}$
- D) -16

QUESTÃO 14

Sabendo-se que a diferença entre dois números é 32 e a razão do maior para o menor é 9, então o menor desses números é:

- A) 3
- B) 4
- C) 12
- D) 18

QUESTÃO 15

O valor da expressão $-\sqrt{16} + \sqrt{25} - (8-9)^4 - 2^2$ é um número:

- A) positivo e seu valor absoluto é 4.
- B) negativo e seu valor absoluto é 4.
- C) positivo e seu valor absoluto é 2.
- D) negativo e seu valor absoluto é 1.

CÁLCULOS



QUESTÃO 16

A solução da equação $\frac{3x-7}{12} + \frac{x-1}{8} = \frac{2x-3}{6}$ está compreendida entre os números:

- A) -3 e 0
- B) -3 e 6
- C) 3 e 6
- D) -6 e -3

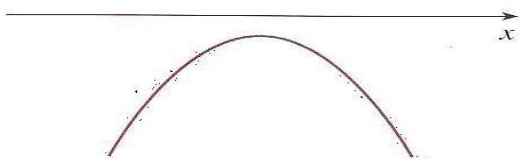
QUESTÃO 17

Partindo de um dos vértices de um polígono convexo de n lados, podemos traçar quantas diagonais?

- A) $(n - 2)$
- B) $(n - 3)$
- C) $\frac{n(n-2)}{2}$
- D) $\frac{n(n-3)}{2}$

QUESTÃO 18

Dado o esboço do seguinte gráfico da função, podemos afirmar:



- A) $a > 0$ e $\Delta < 0$
- B) $a > 0$ e $\Delta > 0$
- C) $a < 0$ e $\Delta < 0$
- D) $a < 0$ e $\Delta > 0$

QUESTÃO 19

Para $x \neq 2$ e $x \neq -2$, a expressão $\frac{x+1}{x-2} + \frac{2-7x}{x^2-4}$ é equivalente a:

- A) $\frac{x+2}{x-2}$
- B) $\frac{x+1}{x-2}$
- C) $\frac{x-2}{x+2}$
- D) $\frac{x+1}{x^2-4}$

QUESTÃO 20

Qual o valor de m na equação $4x^2 - (m-2)x + 3 = 0$, para que a soma das raízes seja igual à $\frac{3}{4}$.

- A) 4
- B) 5
- C) 6
- D) 8

CÁLCULOS



CONHECIMENTOS GERAIS

QUESTÕES DE 21 A 30

QUESTÃO 21

“Um ano depois de vencer o prazo para a conclusão das obras de transposição do Rio São Francisco, apenas metade do projeto está pronto. Com o atraso, muitos municípios ainda aguardam pelo acesso à água.”

Notícia veiculada no site G1.globo.com

Sobre a transposição do Rio São Francisco, marque a opção INCORRETA:

- A) 5% da superfície do semiárido será atendida pela transposição do rio São Francisco.
- B) O projeto contará com construções de barragens e usinas termoelétricas.
- C) O projeto consiste na construção de dois canais para levar uma pequena parte da água do rio para o interior dos estados do Ceará, Pernambuco e Rio Grande do Norte.
- D) Espera-se com a transposição do São Francisco abastecer a população do sertão e criar polos de agricultura.

QUESTÃO 22

“A exportação de minério de ferro do Brasil em outubro somou 32,51 milhões de toneladas, o maior volume mensal do ano, mas ainda assim ficou ligeiramente abaixo do total exportado no mesmo mês do ano passado, de acordo com dados da Secretaria de Comércio Exterior (Secex) divulgados nesta sexta-feira.”

Notícia veiculada no site: exame.abril.com.br

O Brasil é o segundo maior produtor de minério de ferro, conforme o U.S. Geological Survey e a UNCTAD - Conferência das Nações Unidas para o Comércio e o Desenvolvimento (2011). O alto teor de ferro do minério encontrado no país nos coloca em posição destacada no mercado mundial. Por isso, o minério de ferro está entre os cinco principais itens exportados pelo Brasil. Os estados brasileiros que possuem as maiores e principais reservas de minério de ferro são:

- A) Minas Gerais e Pará.
- B) Maranhão e São Paulo.
- C) Piauí e Amazônia.
- D) Pernambuco e Mato Grosso.

QUESTÃO 23

Desde o ano de 2013, o nome de Edward Snowden tem circulado na mídia internacional. Quem é Edward Snowden?

- A) Um grande inventor do setor de informática, co-fundador da Apple e responsável por revolucionar a telefonia e computadores pessoais através dos *smartphones* e *tablets* que faleceu no ano passado.
- B) Ex-analista da inteligência americana que tornou públicos detalhes de várias programas altamente confidenciais de vigilância eletrônica dos governos de Estados Unidos e Reino Unido.
- C) Presidente francês que teve seu caso extraconjugal com atriz exposto na revista francesa “Closer”.
- D) Vencedor do prêmio Nobel de Medicina 2013 pelo trabalho sobre como os hormônios são transportados através das células, o que representou um avanço no conhecimento sobre doenças como a diabetes e Alzheimer.

QUESTÃO 24

Sobre a produção agrícola, no cenário mundial, escolha a alternativa INCORRETA:

- A) A evolução da capacidade de produção, nos últimos 50 anos, foi em média superior ao crescimento da população mundial.
- B) Os investimentos e o controle da produção agrícola por grandes empresas disseminou a utilização de produtos apropriados à correção do solo, de adubos químicos, de agrotóxicos, de rações, de sementes geneticamente modificadas, etc.
- C) O Brasil em seu imenso território, coloca-se entre os dez maiores exportadores agrícolas mundiais, desenvolve uma agricultura moderna e de elevada competitividade e possui o maior rebanho bovino comercial do mundo.
- D) A partir do início deste século, os países desenvolvidos criaram uma estratégia de elevação da produção agrícola mundial por meio da introdução de técnicas mais apropriadas de cultivo, mecanização, uso de fertilizantes, defensivos agrícolas e a utilização de sementes VAR (Variedades de Alto Rendimento) em substituição às sementes tradicionais, menos resistentes aos defensivos agrícolas.

QUESTÃO 25

A nanotecnologia é a engenharia de materiais em escala de átomos e moléculas. A partir do momento que os cientistas conseguiram manipular átomos e moléculas para produzir objetos funcionais em escala nanométrica, um leque de possibilidades tecnológicas surgiu em vários campos do conhecimento humano.

Sobre a nanotecnologia identifique a alternativa INCORRETA:

- A) Apesar dos avanços a nanotecnologia ainda não movimentou grandes somas de dinheiro. A estimativa é de que, até 2015, o mercado global para produtos e processos baseados em nanotecnologia não terá passado de US\$ 1 bilhão.
- B) Em termos de produtos desenvolvidos com nanotecnologia, já temos a língua eletrônica, um sensor para líquidos capaz de identificar os diferentes tipos de sabor, inclusive os semelhantes, tais como água mineral.
- C) Em 2001, na Europa, foi lançado um vidro autolimpante que, a partir da aplicação de uma película de material ativo, reage com a água, eliminando a sujeira quando, por exemplo, o vidro toma chuva.
- D) No setor têxtil já se desenvolveu um tecido com fibras recobertas de nanomaterial de prata, que dá ao tecido propriedades antimicrobiana, antiodor e termorreguladora, além de uma secagem rápida.

**QUESTÃO 26**

Acossado pelo escândalo dos grampos em telefones e e-mails de milhões de pessoas, o presidente atual dos Estados Unidos, Barack Obama, ficou na defensiva a respeito da atitude do governo feita supostamente em nome do combate ao terrorismo. Obama procurou ressaltar que o governo não tem acesso ao conteúdo das gravações. "Ninguém está ouvindo as ligações", defendeu-se. Fazer escuta telefônica, monitorar SMS, torpedos, mensagens de texto e e-mail etc., salvo com autorização judicial, constitui crime de:

- A) Calúnia.
- B) Difamação.
- C) Apropriação indébita.
- D) Invasão de privacidade.

QUESTÃO 27

Um grupo de cinco países vem-se destacando no cenário mundial contemporâneo como países em desenvolvimento. Trata-se de nações com economias emergentes de características semelhantes, conhecidos pelo acrônimo BRICS, cunhado pelo economista Jim O'Neill. Além da Índia, da Rússia, da África do Sul e do Brasil, compõe esse grupo:

- A) China.
- B) Coreia do Norte.
- C) Cuba.
- D) Canadá.

QUESTÃO 28

No Brasil, somente em janeiro de 2014, foram vendidos cerca de 312,6 mil veículos, incluindo ônibus e caminhões, mas nos meses seguintes houve uma desaceleração, fazendo com que as vendas diárias na primeira quinzena de fevereiro apresentassem queda de 25% em relação ao mês anterior e 18% em comparação ao mesmo período em 2013, podendo estes números interferir negativamente no PIB brasileiro. Para os economistas, tal comportamento dos consumidores em janeiro de 2014 atribui-se:

- A) Ao recebimento do 13º e 14º salários de alguns segmentos profissionais que antes representavam uma parcela menor no consumo deste produto.
- B) Ao aumento do Imposto sobre Produtos Industrializados (IPI) no início de janeiro, levando os consumidores a adquirirem os últimos veículos com incentivo tributário.
- C) A diminuição do valor das parcelas através de prazos mais elásticos, associado aos recursos financeiros nesta época do ano.
- D) A isenção ou diminuição significativa da entrada, associada à desburocratização das pesquisas referentes às restrições de crédito.

QUESTÃO 29

Depois de decorridos 126 anos da edição da Lei Áurea que aboliu a escravidão no Brasil, episódios tais como: uma cliente que se recusa a ser atendida por uma funcionária negra; um goleiro é chamado de "macaco" pela torcida adversária; um homem negro que entra em uma loja e é seguido pelo segurança ou uma menina que tem o cabelo afro chamado de "cabelo ruim", denotam, segundo a ONU, que no Brasil o racismo é "estrutural e institucional" e que viveria em uma "falsa democracia racial".

Em se tratando de racismo no Brasil, julgue as afirmações a seguir:

- I- Os negros representam 50,7% da população brasileira.
- II- A população negra tem 1,6 ano de estudo a menos que a branca.
- III- 65,1% das vítimas de homicídios são negras.
- IV- Na população negra a taxa de mortalidade infantil é 60% maior que a da população branca.
- V- É correto o que se afirma apenas em:

- A) I.
- B) I, II.
- C) I, II, III.
- D) I, III, IV.

QUESTÃO 30

Entrou para a história como o primeiro brasileiro a ter pena de morte executada no exterior Marco Archer Cardoso Moreira, condenado à morte há 10 anos por tráfico de drogas, teve esgotados todos os recursos jurídicos e diplomáticos, sendo morto por um pelotão de fuzilamento. O país onde este episódio aconteceu foi:

- A) Cingapura.
- B) Polinésia.
- C) Indonésia.
- D) Afeganistão.



CONHECIMENTOS ESPECÍFICOS

QUESTÕES DE 31 A 40

QUESTÃO 31

O Ciclo do Açúcar foi um período da história do Brasil Colonial compreendido entre meados do século XVI e meados do XVIII. Neste período, a produção de açúcar, voltada para a exportação, nos engenhos do Nordeste brasileiro foi a principal atividade econômica. São características desse período da História do Brasil:

- I. Prevalência das grandes propriedades rurais (latifúndios) no Nordeste brasileiro, com forte concentração de terra.
 - II. Sociedade estática e estratificada dividida em: Aristocracia rural (senhores de engenho); homens livres (comerciantes, artesãos, funcionários públicos, feitores, etc.) e escravos (maioria da população do período).
 - III. Uso de mão-de-obra escrava, de origem africana, no plantio e colheita da cana-de-açúcar, assim como nas várias etapas de produção do açúcar. Os escravos, principalmente mulheres, também foram usados na execução de atividades domésticas.
 - IV. A economia do açúcar foi responsável pela consolidação da colonização, através da ocupação de parte da costa brasileira.
- É correto o que se afirma em:

- A) I, III e IV
- B) I, II e III
- C) I, II, III e IV
- D) II, III e IV

QUESTÃO 32

A respeito da Era Vargas no Brasil, assinale a opção **ERRADA**.

- A) Getúlio Vargas governou o Brasil por quase vinte anos. Chegou ao poder através da Revolução de 1930, abrindo um período de modernidade voltada para os aspectos políticos, econômicos e sociais brasileiros, até então nunca trabalhados. O forte espírito nacionalista de Vargas fez com que ele fosse considerado o mais importante e influente nome da política brasileira do século XX.
- B) Durante o governo de Getúlio Vargas, ocorreram diversas transformações nacionais: a industrialização progrediu de forma substancial, as cidades cresceram, o Estado se tornou forte, deixou de interferir na economia segundo o que pregava a lei da oferta e da procura e foi instaurada uma nova relação com os trabalhadores urbanos.
- C) Ao tomar posse em 1930, Getúlio Vargas discursou que o seu governo era provisório, mas tão logo começou a governar, tomou uma série de medidas que fortaleceram o seu poder. Dissociou todos os segmentos que compunham o poder legislativo, exercendo dessa forma o poder legislativo e o executivo simultaneamente. Vargas suprimiu a constituição estabelecida, exonerou os governadores e, para substituí-los, nomeou interventores de sua confiança. Vários deles eram militares ligados ao tenentismo.
- D) Enquanto permaneceu no poder, Vargas foi chefe de um governo provisório (1930-1934), presidente eleito pelo voto indireto (1934-1937) e ditador (1937-1945).

QUESTÃO 33

Assinale a opção **INCORRETA** acerca do sistema feudal.

- A) O fim do sistema feudal costumava ser delimitado pela queda do Império Romano do Oriente (Queda de Constantinopla) no século XV e, na Europa deveu-se a diversos motivos econômicos, sociais, políticos e religiosos. Dentre eles, podemos destacar a fome ocasionada pela estagnação das técnicas agrícolas aliada ao crescimento excessivo da população; a peste que assolou a Europa dizimando um terço da população já bastante debilitada pela fome; o esgotamento das reservas minerais que abalou a produção de moedas afetando inevitavelmente as operações bancárias e o comércio; a ascensão da burguesia e a crise religiosa ocasionada pela necessidade de uma nova filosofia religiosa e novas necessidades espirituais.
- B) O feudalismo é um sistema econômico, político e social fundamentado na propriedade sobre a terra. Esta pertence ao senhor feudal que cede uma porção dessa terra ao vassalo em troca de serviços ocasionando uma relação de dependência.
- C) Com uma estrutura social estática e hierarquizada, podemos identificar a vassalagem e a suserania como as principais relações da sociedade feudal. O senhor feudal ou suserano era quem tinha a posse das terras e as cedia aos vassalos que deveriam trabalhar nelas para sustento próprio e, no que chamavam de banalidade, o trabalho gratuito para o senhor feudal durante três dias por semana.
- D) Os feudos, por sua vez, constituíam a unidade territorial da economia feudal, caracterizando-se pela sua auto-suficiência econômica, produção predominantemente agropastoril e ausência quase total de comércio. Nos feudos, a produção de arte ocorre nos castelos.

QUESTÃO 34

Marque a opção verdadeira a respeito das sociedades mesopotâmicas.

- A) Um objeto artístico que é preciso dar importância é a cerâmica onde os mesopotâmicos criaram vários utensílios e foram responsáveis também no registro de documentos escritos.
- B) Na Cultura, principalmente no campo científico, os mesopotâmicos tiveram destaque no papel do desenvolvimento da escrita com a criação de um sistema de caracteres cuneiformes, criando assim a escrita cuneiforme.
- C) Os povos mesopotâmicos formavam uma sociedade muito organizada e que ficaram conhecidas pelas dezenas de cidades-estados (muito parecidas com as cidades gregas, por serem independentes) e que ocupavam a região dos rios Tigres e Eufrates.
- D) Todas as alternativas anteriores estão corretas.

**QUESTÃO 35**

Sobre o Conflito da Primeira Guerra Mundial (1914-1918), indique a opção **FALSA**.

- A) Os países europeus começaram a fazer alianças políticas e militares desde o final do século XIX. Durante o conflito mundial, estas alianças permaneceram. De um lado havia a Tríplice Aliança formada em 1882 por Itália, Império Austro-Húngaro e Alemanha (a Itália passou para a outra aliança em 1915). Do outro lado a Tríplice Entente, formada em 1907, com a participação de Japão, Rússia e Estados Unidos. O Brasil também participou, enviando para os campos de batalha enfermeiros e medicamentos para ajudar os países da Tríplice Entente.
- B) Vários problemas atingiam as principais nações européias no início do século XX. O século anterior havia deixado feridas difíceis de curar. Alguns países estavam extremamente descontentes com a partilha da Ásia e da África, ocorrida no final do século XIX. Alemanha e Itália, por exemplo, haviam ficado de fora no processo neocolonial. Enquanto isso, França e Inglaterra podiam explorar diversas colônias, ricas em matérias-primas e com um grande mercado consumidor. A insatisfação da Itália e da Alemanha, neste contexto, pode ser considerada uma das causas da Grande Guerra.
- C) O estopim deste conflito foi o assassinato de Francisco Ferdinando, príncipe do império austro-húngaro, durante sua visita a Sarajevo (Bósnia-Herzegovina). As investigações levaram ao criminoso, um jovem integrante de um grupo Sérvio chamado mão-negra, contrário a influência da Áustria-Hungria na região dos Balcãs. O império austro-húngaro não aceitou as medidas tomadas pela Sérvia com relação ao crime e, no dia 28 de julho de 1914, declarou guerra à Servia.
- D) A guerra gerou aproximadamente 10 milhões de mortos, o triplo de feridos, arrasou campos agrícolas, destruiu indústrias, além de gerar grandes prejuízos econômicos.

QUESTÃO 36

Todas as alternativas a seguir apresentam informações corretas em relação à Revolução Francesa, **EXCETO**:

- A) Foi um acontecimento tão importante que seus ideais influenciaram vários movimentos ao redor do mundo, dentre eles, a Inconfidência Mineira.
- B) A economia francesa passava por uma crise, mais da metade da população trabalhava no campo, porém, vários fatores (clima, secas e inundações), pioravam ainda mais a situação da agricultura fazendo com que os preços subissem, e nas cidades e no campo, a população sofria com a fome e a miséria. Além da agricultura, a indústria têxtil também passava por dificuldades por causa da concorrência com os tecidos ingleses que chegavam do mercado interno francês. Como consequência, vários trabalhadores ficaram desempregados e a sociedade teve o seu número de famintos e marginalizados elevados. Toda esta situação fazia com que a burguesia (ligada à manufatura e ao comércio) ficasse cada vez mais infeliz. A fim de contornar a crise, o Rei Luís XVI resolveu cobrar tributos ao povo (3º estado), em vez de fazer cobranças ao clero e a nobreza.

- C) Em maio de 1789, após a reunião da Assembléia no Palácio de Versalhes, surgiu o conflito entre os privilegiados (clero e nobreza) e o povo. A nobreza e o clero, perceberam que o povo tinha mais deputados que os dois primeiros estados juntos, então, queria de qualquer jeito fazer valer o voto por ordem social. O povo (que levava vantagem) queria que o voto fosse individual. Para que isso acontecesse, seria necessário uma alteração na constituição, mas a nobreza e o clero não concordavam com tal atitude. Esse impasse fez com que o 3º estado se revoltasse e saísse dos Estados Gerais.
- D) Com a proclamação, a Assembléia Constituinte foi substituída pela Convenção Nacional que tinha como uma das missões elaborar uma nova constituição para a França. Nessa época, as forças políticas que mais se destacavam eram as seguintes: Jacobinos (alta burguesia); Girondinos (burguesia pequena e média e o proletariado de Paris. Eram radicais e defendiam os interesses do povo. Liderados por Robespierre e Saint-Just, pregavam a condenação à morte do rei); Grupo da Planície: Apoiavam sempre quem estava no poder.

QUESTÃO 37

Acerca da sociedade hebraica, indique a opção **FALSA**.

- A) A população hebraica era organizada em vários clãs patriarcais que eram tribos seminômades. Essas tribos familiares dedicavam-se à criação de gado em pastagem próximas a oásis espalhados pelo deserto da Arábia. Por influência de suas crenças religiosas, os hebreus fundaram uma religião monoteísta baseada no culto ao Deus Jeová. Os hebreus seguiam a liderança de homens que eram escolhidos por Jeová e consideravam-se uma nação santa que deveria expandir a sua população pela terra. Desse modo, as famílias eram muito numerosas. As mulheres recebiam o papel de criar os filhos e manter o lar, enquanto os homens tinham a função de administrar as tribos e obter o sustento da família.
- B) Aproximadamente em 1350 a.C., sob a liderança de Moisés, os hebreus teriam fugido da escravidão que sofriam na Síria, o que segundo o relato bíblico foi possibilitado pela famosa abertura no Mar Vermelho. No ano de 1947 d.C., através de pesquisas arqueológicas, foram encontrados pergaminhos em cavernas próximas ao Mar Morto em que se obtiveram mais detalhes sobre a vida dos hebreus.
- C) No chamado período dos patriarcas, que foi a primeira parte da história política do povo hebreu, a população esteve sob o domínio da liderança de uma espécie de Rei, que era um membro de uma das tribos que possuía o poder jurídico, militar e religioso. Com relação à atividade econômica, os hebreus sustentavam-se por meio de trabalhos pastoris de caráter nômade, ou seja, o povo deslocava-se constantemente para regiões mais férteis.
- D) A história dos hebreus tem início em aproximadamente 2000 anos a.C. e seu registro histórico se baseia principalmente em relatos bíblicos do Antigo Testamento sobre o cotidiano, os costumes e os ritos dos judeus.

**QUESTÃO 38**

A Era Vargas foi um período de modernização da Nação brasileira, mas também foi um período marcado, dentre outros, pela:

- I. Criação do Departamento de Imprensa e Propaganda (DIP), órgão responsável pela censura do período.
- II. Política econômica e administrativa do Estado Novo.
- III. Transformação social e política trabalhista com a criação da Consolidação das Leis Trabalhistas (CLT).
- IV. Criação da Ação Integralista Brasileira (AIB) e Aliança Nacional Libertadora (ANL).

A quantidade de itens corretos é:

- A) 1
- B) 2
- C) 3
- D) 4

QUESTÃO 39

Sobre a Revolução Russa, indique a alternativa **ERRADA**.

- A) Lenin foi o primeiro dirigente da URSS. Liderou os bolcheviques quando estes tomaram o poder do governo provisório russo, após a Revolução de Outubro de 1917 (esta sublevação ocorreu em 6 e 7 de novembro, segundo o calendário adotado em 1918; em conformidade com o calendário Juliano, adotado na Rússia naquela época, a revolução eclodiu em outubro). Lenin acreditava que a revolução provocaria rebeliões socialistas em outros países do Ocidente. Ao expor as chamadas Teses de abril, Lenin declarou que os bolcheviques apoiariam o Governo Provisório e pediu a união dos soldados numa frente que viesse pôr fim à guerra imperialista (I Guerra Mundial) e iniciasse a revolução proletária, em escala internacional, idéia que seria fortalecida com a propaganda de Leon Trotski.
- B) No Congresso de Sovietes de toda a Rússia, realizado em 16 de junho, foi criado um órgão central para a organização dos Sovietes: o Comitê Executivo Central dos Sovietes que organizou, em Petrogrado, uma enorme manifestação como demonstração de força.
- C) A Revolução Russa de 1917 foi uma série de eventos políticos na Rússia, que, após a eliminação da autocracia russa, e depois do Governo Provisório (Duma), resultou no estabelecimento do poder soviético sob o controle do partido bolchevique. O resultado desse processo foi a criação da União Soviética, que durou até 1991.
- D) Josef Stalin foi o dirigente máximo da União das Repúblicas Socialistas Soviéticas (URSS) de 1929 a 1953. Governou por meio do terror, embora também tenha convertido a URSS em uma das principais potências mundiais. A 15 de novembro, o Soviete ou Conselho dos Comissários do Povo estabeleceu o direito de autodeterminação dos povos da Rússia. Os bancos foram nacionalizados e o controle da produção entregue aos trabalhadores. A Assembléia Constituinte foi dissolvida pelo novo governo por representar a fase burguesa da revolução, já que fora convocada pelo Governo Provisório. Em seu lugar, foi reunido o III Congresso de Sovietes de toda a Rússia. O Congresso aprovou a Declaração dos Direitos do Povo Trabalhador e Explorado como introdução à Constituição, pela qual era criada a República Soviética Federativa Socialista da Rússia (RSFSR).

QUESTÃO 40

Em 1791, foi concluída a constituição feita pelos membros da Assembléia Constituinte durante o período da Revolução Francesa. Os principais tópicos dessa Constituição foram, dentre outros:

- I. Nacionalização dos bens do clero.
- II. Separação do estado da Igreja.
- III. Liberdade de produção e de comércio (apenas com a interferência do estado).
- IV. Permissão de greves.

A quantidade de assertivas **INCORRETAS** é:

- A) 0
- B) 1
- C) 2
- D) 4