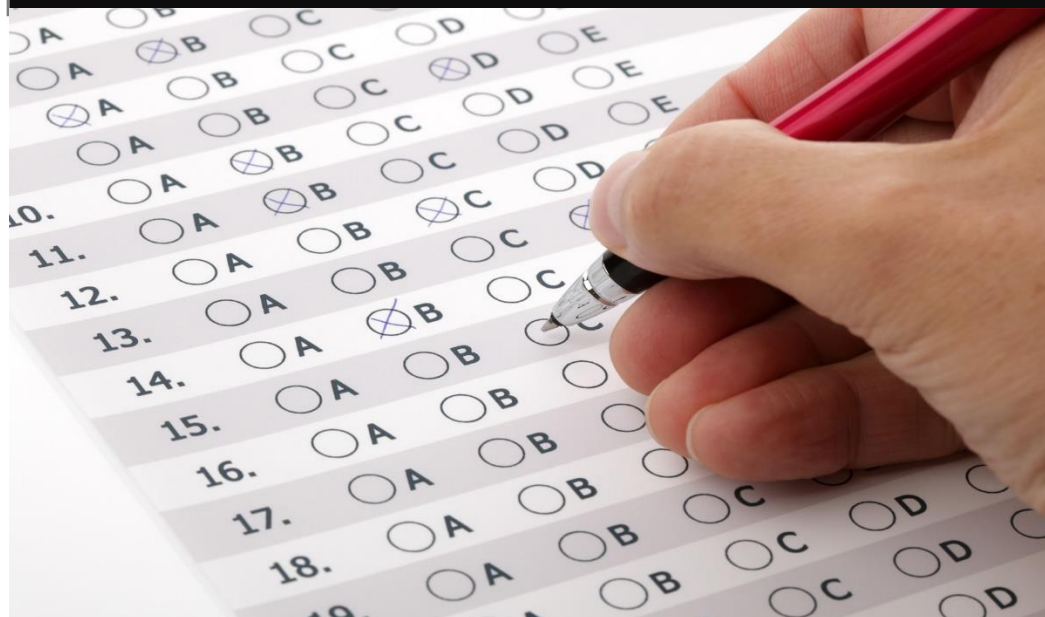


ESTADO DO PIAUÍ
PREFEITURA MUNICIPAL DE PAULISTANA
CONCURSO PÚBLICO PARA PROVIMENTO DE CARGOS



CARGO:

**AGENTE DE
ENDEMIAS**

TURNO: MANHÃ



CADERNO DE PROVA OBJETIVA

LEIA COM ATENÇÃO AS INSTRUÇÕES ABAIXO:

1. Examine se a prova está completa, se há falhas ou imperfeições gráficas que causem dúvidas. Qualquer reclamação somente será aceita até os **15 minutos** iniciais.
2. A prova consistirá de **40 questões** com **quatro** alternativas (A, B, C, D) das quais apenas uma é verdadeira. Leia atentamente cada questão e escolha a alternativa, marcando sua resposta no cartão resposta, cobrindo levemente todo o espaço correspondente à letra a ser assinalada.
3. O candidato somente poderá levar o **Caderno de Questões** caso saía da sala de aplicação de sua prova nos últimos **30 (trinta) minutos**.
4. Não poderão ser utilizados, durante a prova, recursos como: régua, dicionário, boné, calculadora, relógio digital, bem como outro material que possa indicar tentativa de fraude.
5. 5.3.1. A **prova objetiva** será realizada na cidade de **Paulistana (PI)**, no dia **08.11.2015** e terá a duração de **03 (três) horas** para todos os cargos. No horário de **09h00 (nove horas)** às **12h00 (doze horas)** serão aplicadas as provas para os cargos de nível médio, superior e professor e no horário das **14h00min (quatorze horas)** as **17h00min (dezessete horas)** as provas para os cargos de nível fundamental.
6. Reserve os **30 (trinta) minutos** finais para marcar seu **Cartão de Respostas**. Os rascunhos e as marcações assinaladas no **Caderno de Questões** não serão levados em conta.

MAIS INFORMAÇÕES:

Internet:

www.institutomachadodeassis.com.br

Telefone: (86) 3303-3146

NOME DO CANDIDATO:

INSTITUTO MACHADO DE ASSIS - IMA

CONCURSO PÚBLICO PREFEITURA MUNICIPAL PAULISTANA - PI

RASCUNHO

01	02	03	04	05	06	07	08	09	10	11	12	13	14	15	16	17	18	19	20	
21	22	23	24	25	26	27	28	29	30	31	32	33	34	35	36	37	38	39	40	

FOLHA DE ANOTAÇÃO DO GABARITO - ATENÇÃO: Esta parte somente deverá ser destacada pelo fiscal da sala, após o término da prova



LÍNGUA PORTUGUESA

QUESTÕES DE 1 A 15

INSTRUÇÃO:

Para responder a essas questões, assinale APENAS UMA ÚNICA alternativa correta e marque o número correspondente na Folha de Respostas.

QUESTÃO 01

Quanto à classificação do processo de formação das palavras, assinale a alternativa correta:

- A) Rodapé – Composição por aglutinação
- B) Amanhecer – Derivação prefixal e sufixal
- C) Monocultura – Hibridismo
- D) Infelizmente – Derivação parassintética

QUESTÃO 02

Marque a opção em que os prefixos da dupla de palavras dão ideia de negação:

- A) inalar, anacrônico
- B) apócrifo, silogismo
- C) encéfalo, êxodo
- D) ilegal, anarquia

QUESTÃO 03

Todas as alternativas correspondem a uma classificação das consoantes quanto ao MODO DE ARTICULAÇÃO, EXCETO:

- A) Velares
- B) Oclusivas
- C) laterais
- D) vibrantes

QUESTÃO 04

Marque a alternativa correta quanto à Ortoépia:

- A) Ele saiu do banheiro com a barguilha aberta.
- B) Não havia bebedouro na escola onde estávamos.
- C) Carangueijo só é peixe na enchente da maré.
- D) Aquela marca de perfume está desenvolvendo uma nova fragância.

QUESTÃO 05

Considerando a separação silábica, separam-se:

- A) Ditongos e tritongos
- B) Dígrafos (lh, nh, ch, qu, gu)
- C) Encontros consonantais perfeitos
- D) Hiatos

QUESTÃO 06

Analise os itens abaixo:

I – O ser humano comunica-se com seus semelhantes basicamente por meio da fala. Contudo, a comunicação só se completa plenamente com a utilização do mesmo idioma. Falar a mesma linguagem, portanto, é a função principal do sistema linguístico.

II – Ao transmitir nossas ideias, utilizamo-nos de combinações de palavras, chamadas signos linguísticos. Estes apresentam sempre um elemento principal: o sentido lógico.

III – Para falar uma língua, basta memorizar o repertório natural de palavras e saber combiná-las. Os signos se harmonizam porque há uma relação lógica entre eles.

IV – A primeira articulação é exatamente a combinação de palavras de cada signo.

Quantos itens estão incorretos?

- A) um
- B) dois
- C) três
- D) quatro

QUESTÃO 07

Quanto ao grau do substantivo, aponte a alternativa INCORRETA:

- A) Ele é um verdadeiro amigozão.
- B) Ela graciosamente entregou a florinha para sua mamãe.
- C) E como é o nome deste doce hominho?
- D) Meu filho já está um rapagão.

**QUESTÃO 08**

Assinale a opção correta:

- A) Os pronomes algum, alguns, alguma e algumas apresentam sentido positivo quando se posicionam depois do substantivo.
- B) O pronome certo (e flexões) possui valor indefinido quando se pospõe a um substantivo. Pode ou não ser antecedido de artigo indefinido.
- C) O pronome cada só é empregado corretamente como pronome adjetivo, ou seja, sempre antecedendo um substantivo. Este mesmo pronome, não antecedendo um substantivo, deve ser seguido de um ou qual.
- D) A palavra todo usada em referência a um adjetivo tem valor de complemento nominal, equivalendo-se a muito, completamente; contudo deve concordar com o substantivo a que se refere.

QUESTÃO 09

Aponte a alternativa em que o termo NADA é advérbio:

- A) Nada acabará com a nossa amizade.
- B) Ela nada como uma sereia.
- C) Participamos de uma reunião nada produtiva.
- D) Nada lhes tira a concentração.

QUESTÃO 10

Aponte a alternativa em que o termo destacado é classificado como VERBO DEFECTIVO UNIPESSOAL:

- A) Chove lá fora e aqui...
- B) Houve discussões ásperas por causa do tema.
- C) Eles tentaram abolir a discriminação.
- D) O porco grunhe quando vai morrer.

QUESTÃO 11

Marque a alternativa incorreta quanto à concordância nominal:

- A) Cada aluno, cada professor tornaram-se amigos.
- B) Soldados, tenham menos preguiça em serviço e fiquem alertas.
- C) Mostrava comportamento e atitude inadequada para a ocasião.
- D) As cartas seguem anexas ao processo.

QUESTÃO 12

A figura de linguagem que se observa na frase "Rios te correrão dos olhos se chorares!", também ocorre na alternativa:

- A) O sol abraça o meu corpo.
- B) Existem mil maneiras de preparar Neston.
- C) As ondas lambem minhas pernas.
- D) Cidade Maravilhosa, coração do meu Brasil.

TEXTO

Responda as questões de 13 até 15 com base no texto.

É impossível parar de se comparar aos outros

Pesquisa mostra que o importante é saber usar a comparação ao nosso favor

A comparação sempre está por perto. Seja no ambiente de trabalho, na escola ou até mesmo em casa, não se comparar aos outros é praticamente impossível. Então que tal aprendermos a usar esse fator de uma forma que nos beneficie?

É a partir dessa ideia que os psicólogos Adam Galinsky e Maurice Schweitzer, da Universidade Columbia, nos Estados Unidos, escreveram o livro *Friend and Foe: When to Cooperate, When to Compete and How to Succeed at Both* (Amigo e Inimigo: Quando Cooperar, Quando Competir e Como ser bem Sucedido nos Dois, em tradução livre).

Para Galinsky e Schweitzer, a **comparação social é uma tendência inata**. Ao longo do estudo eles acompanharam um caso que ilustra bem esse aspecto da natureza humana. Scott Crabtree era um homem de negócios que demorou três décadas para conseguir um bom salário e uma posição de prestígio na empresa na qual trabalhava. Quando um funcionário recém-formado foi contratado e, em questão de meses, atingiu a mesma posição no local de trabalho, Crabtree ficou possesso e se demitiu.

Isso mostra como, querendo ou não, a competição faz parte de como determinamos a nossa felicidade. Logo, o melhor caminho é se motivar a partir disso.

Os pesquisadores reiteram isso a partir de dados de um outro estudo realizado pelo também psicólogo Gavin Kilduff, da Universidade de Nova York, nos Estados Unidos. O acadêmico acompanhou corredores por um determinado período e observou que, nas competições em que seus rivais estavam presentes, suas performances eram melhores.

A partir disso, Galinsky e Schweitzer constatam que a comparação pode tanto nos motivar quanto nos aborrecer. Um exemplo disso são medalhistas olímpicos. Quem leva a prata em uma competição se sente mal por não ter ganhado o ouro. Já o medalhista que conquista o bronze se sente bem por ter conquistado o pódio. Os sentimentos podem coexistir, o que conta é a forma como lidamos com cada um deles.

"Ao usar a comparação social como estímulo é necessário ter uma regra em mente: busque comparações positivas se você quer se sentir mais feliz, e busque comparações que não são favoráveis se quer ser incentivado", escrevem os pesquisadores.

Via Science of Us

*Com supervisão de André Jorge de Oliveira

**QUESTÃO 13**

Com base na análise do texto, assinale a alternativa INCORRETA:

- A) A comparação faz parte da natureza humana e é a forma como a encaramos que nos torna mais ou menos felizes.
- B) Segundo Galinsky e Schweitzer, a competição é uma tendência que nasce através das relações interpessoais, do sentimento de sempre superar o outro.
- C) Conforme conclui o psicólogo Gavin Kilduff, os competidores tendem a motivar seus adversários a sempre procurar serem melhores no que fazem.
- D) Pode-se depreender do texto que os medalhistas que ganham o bronze são mais felizes que os que ganham a prata, enquanto que estes são mais motivados.

QUESTÃO 14

Ainda sobre o texto, julgue os itens que seguem:

- I- Para o texto, o melhor caminho para a felicidade é sempre procurar estabelecer competições.
 - II- O psicólogo Gavin Kilduff defendeu, segundo o texto, que a comparação é uma tendência inerente ao ser humano.
 - III- As comparações desfavoráveis, servem para motivar, enquanto as comparações positivas, vêm para nos tornar pessoas mais felizes.
- A) Apenas dois itens estão corretos;
 - B) Todos os itens estão corretos;
 - C) Apenas um item está correto.
 - D) Todos estão errados.

QUESTÃO 15

Com relação ao gênero do texto acima, assinale a alternativa correta:

- A) Trata-se de um artigo de opinião em que o autor faz uso de dados numéricos de pesquisas renomadas para imprimir maior credibilidade e convencer o leitor sobre seu posicionamento.
- B) É um exemplo de notícia, pois, utilizando-se de uma narrativa técnica, relata fatos de interesse público em geral, com linguagem clara, objetiva e precisa, isentando-se de qualquer traço de subjetividades que porventura possam gerar múltiplas interpretações por parte do receptor.
- C) É uma reportagem porque tem como objetivo apresentar ao leitor, de forma clara e dinâmica, inúmeras relações de causa e efeito, questionamentos, comparações entre pontos de vista diferentes, dados estatísticos, dentre outros pressupostos que possam contribuir para a formação da opinião do leitor.
- D) É um editorial, afinal, delinea-se apresentando nos dois primeiros parágrafos a ideia principal, que é fundamentada nos parágrafos seguintes, de forma a convencer o leitor acerca da posição defendida.



INFORMÁTICA

QUESTÕES DE 16 A 20

QUESTÃO 16

Acerca do Sistema Operacional Windows 8 assinale a alternativa INCORRETA:

- A) A tecla F1 mostra a ajuda.
- B) A tecla F4 atualiza a janela ativa.
- C) A tecla F2 renomeia o item selecionado.
- D) A tecla F3 procura um arquivo ou pasta

QUESTÃO 17

Relativamente ao movimento do ponto de inserção no aplicativo Microsoft Word, encontre a alternativa **INCORRETA**:

- A) Para movimentar o ponto de inserção uma palavra à direita deve-se usar o atalho CTRL + seta para a direita.
- B) Para movimentar o ponto de inserção uma palavra à esquerda deve-se usar o atalho ALT + seta para a esquerda.
- C) Para movimentar o ponto de inserção para o início da página deve-se usar o atalho CTRL + home
- D) Para se movimentar o ponto de inserção para o fim de uma linha usa-se a tecla END.

QUESTÃO 18

No aplicativo Microsoft Internet Explorer o atalho CTRL + T tem qual função?

- A) Abrir nova guia.
- B) Abrir nova janela.
- C) Abrir nova sessão.
- D) Abrir uma consulta de pesquisa na barra de endereços.

QUESTÃO 19

Para se adicionar o atual site visitado no aplicativo Microsoft Internet Explorer aos favoritos pelo teclado usa-se o seguinte atalho:

- A) CTRL + D
- B) CTRL + W
- C) CTRL + T
- D) CTRL + SHIFT + P

QUESTÃO 20

O recurso do Microsoft Word que alinha os parágrafos de modo igual à esquerda e à direita é denominado:

- A) Centralizar
- B) Alinhar à direita
- C) Justificar
- D) Alinhar à esquerda

ÁREA LIVRE



CONHECIMENTOS ESPECÍFICOS

QUESTÕES DE 21 A 40

QUESTÃO 21

A respeito da lei 8.080/1990, assinale a opção **ERRADA**.

- A) Os níveis de saúde expressam a organização social e econômica do País, tendo a saúde como determinantes e condicionantes, entre outros, a alimentação, a moradia, o saneamento básico, o meio ambiente, o trabalho, a renda, a educação, a atividade física, o transporte, o lazer e o acesso aos bens e serviços essenciais.
- B) O dever do Estado não exclui o das pessoas, da família, das empresas e da sociedade.
- C) A saúde é um direito fundamental do ser humano, devendo o Estado prover as condições dispensáveis ao seu pleno exercício.
- D) O dever do Estado de garantir a saúde consiste na formulação e execução de políticas econômicas e sociais que visem à redução de riscos de doenças e de outros agravos e no estabelecimento de condições que assegurem acesso universal e igualitário às ações e aos serviços para a sua promoção, proteção e recuperação.

QUESTÃO 22

O piso salarial profissional nacional dos Agentes Comunitários de Saúde e dos Agentes de Combate às Endemias é fixado no valor de:

- A) R\$ 1.014,00 (mil e quatorze reais) mensais.
- B) R\$ 1.114,00 (mil cento e quatorze reais) mensais.
- C) R\$ 1.214,00 (mil duzentos e quatorze reais) mensais.
- D) R\$ 1.314,00 (mil trezentos e quatorze reais) mensais.

QUESTÃO 23

As ações e serviços públicos de saúde integram uma rede regionalizada e hierarquizada e constituem um sistema único, organizado de acordo com as seguintes diretrizes:

- A) Descentralização, com direção única em cada esfera de governo.
- B) Atendimento integral, com prioridade para as atividades preventivas, sem prejuízo dos serviços assistenciais.
- C) Participação da comunidade.
- D) As alternativas "A", "B" e "C" estão corretas.

QUESTÃO 24

Os planos de carreira dos Agentes Comunitários de Saúde e dos Agentes de Combate às Endemias deverão obedecer às seguintes diretrizes:

- I. Definição de metas dos serviços e das equipes.
- II. Remuneração paritária dos Agentes Comunitários de Saúde e dos Agentes de Combate às Endemias.
- III. Estabelecimento de critérios de progressão e promoção.

A quantidade de assertivas corretas é:

- A) 3
- B) 2
- C) 0
- D) 1

QUESTÃO 25

Sobre o tratamento que deve ser empregado em caso de Febre Amarela, marque a opção correta.

- A) A única forma de evitar a febre amarela é a vacinação.
- B) Nas formas graves, o paciente deve ser atendido numa Unidade de Terapia Intensiva.
- C) O tratamento é sintomático e requer cuidados na assistência ao paciente que, sob hospitalização, deve permanecer em repouso com reposição de líquidos e das perdas sanguíneas, quando indicado.
- D) Todas as alternativas anteriores estão corretas.

QUESTÃO 26

Assinale a alternativa **INCORRETA** sobre a Doença de Chagas.

- A) Testes de detecção de anticorpos ao *Trypanosoma* no sangue mais comumente, bem como a detecção do próprio parasita no sangue, nas fases mais agudas, fazem o diagnóstico.
- B) É uma doença infecciosa causada por um vírus chamado *Trypanosoma cruzi*, nome dado por seu descobridor, o cientista brasileiro Carlos Chagas, em homenagem a outro cientista, também, brasileiro, Oswaldo Cruz.
- C) É adquirida através da entrada do *Trypanosoma* no sangue dos humanos a partir do ferimento da "picada" por triatomas, os populares barbeiros ou chupões, como são conhecidos no interior do Brasil.
- D) A doença possui uma fase aguda e outra crônica. No local da picada pelo "vetor" (agente que transmite a doença, no caso, o barbeiro), a área torna-se vermelha e endurecida, constituindo o chamado chagoma, nome dado à lesão causada pela entrada do *Trypanosoma*. Quando esta lesão ocorre próxima aos olhos, leva o nome de sinal de Romana. O chagoma acompanha-se em geral de íngua próxima à região.



QUESTÃO 27

Assinale a alternativa **FALSA** sobre o Sistema Único de Saúde (SUS).

- A) A execução de ações de vigilância sanitária não está incluída no campo de atuação do Sistema Único de Saúde (SUS).
- B) O conjunto de ações e serviços de saúde, prestados por órgãos e instituições públicas federais, estaduais e municipais, da Administração direta e indireta e das fundações mantidas pelo Poder Público, constitui o Sistema Único de Saúde (SUS).
- C) A iniciativa privada poderá participar do Sistema Único de Saúde (SUS), em caráter complementar.
- D) A assistência às pessoas por intermédio de ações de promoção, proteção e recuperação da saúde, com a realização integrada das ações assistenciais e das atividades preventivas é um dos objetivos do Sistema Único de Saúde (SUS).

QUESTÃO 28

São sintomas do Sarampo:

- I. Corrimento do nariz.
- II. Febre acompanhada de tosse persistente.
- III. Irritação ocular.

É verdadeiro o que se afirma em:

- A) I
- B) I, II e III
- C) I e III
- D) II

QUESTÃO 29

A assistência à saúde é livre à iniciativa privada. Acerca disso, aponte a alternativa **ERRADA**.

- A) A lei disporá sobre as condições e os requisitos que facilitem a remoção de órgãos, tecidos e substâncias humanas para fins de transplante, pesquisa e tratamento, bem como a coleta, processamento e transfusão de sangue e seus derivados, sendo vedado todo tipo de comercialização.
- B) As instituições privadas poderão participar de forma complementar do sistema único de saúde, segundo diretrizes deste, mediante contrato de direito público ou convênio, tendo preferência as entidades filantrópicas e as sem fins lucrativos.
- C) É permitida a participação direta ou indireta de empresas ou capitais estrangeiros na assistência à saúde no País, salvo nos casos previstos em lei.
- D) É vedada a destinação de recursos públicos para auxílios ou subvenções às instituições privadas com fins lucrativos.

QUESTÃO 30

É uma doença infecciosa causada por uma bactéria presente na urina de ratos e outros animais, transmitida ao homem principalmente nas enchentes:

- A) Tracoma.
- B) Leptospirose.
- C) Hepatite.
- D) Sarampo.

QUESTÃO 31

Estão incluídas no campo de atuação do Sistema Único de Saúde (SUS):

- I. A execução de ações de saúde do trabalhador.
- II. A formulação da política de medicamentos, equipamentos, imunobiológicos e outros insumos de interesse para a saúde e a participação na sua produção.
- III. A colaboração na proteção do meio ambiente, nele compreendido o do trabalho.
- IV. A execução de ações de assistência terapêutica integral, salvo farmacêutica.

A quantidade de assertivas corretas é:

- A) 4
- B) 3
- C) 1
- D) 2

QUESTÃO 32

Entende-se por _____ um conjunto de ações que proporcionam o conhecimento, a detecção ou prevenção de qualquer mudança nos fatores determinantes e condicionantes de saúde individual ou coletiva, com a finalidade de recomendar e adotar as medidas de prevenção e controle das doenças ou agravos.

Marque a alternativa que preenche corretamente a lacuna acima.

- A) Vigilância epidemiológica
- B) Vigilância da saúde do trabalhador.
- C) Vigilância alimentar.
- D) Vigilância nutricional.

**QUESTÃO 33**

As ações e serviços públicos de saúde e os serviços privados contratados ou conveniados que integram o Sistema Único de Saúde (SUS), são desenvolvidos de acordo com as diretrizes previstas no art. 198 da Constituição Federal, obedecendo ainda aos seguintes princípios, dentre outros:

1. Utilização da epidemiologia para o estabelecimento de prioridades, a alocação de recursos e a orientação programática.
2. Direito à informação, às pessoas assistidas, sobre sua saúde.
3. Integralidade de assistência, entendida como conjunto articulado e contínuo das ações e serviços preventivos e curativos, individuais e coletivos, exigidos para cada caso em todos os níveis de complexidade do sistema;
4. Igualdade da assistência à saúde, sem preconceitos ou privilégios de qualquer espécie.

A soma das assertivas corretas é:

- A) 7
- B) 8
- C) 10
- D) 4

QUESTÃO 34

É uma doença infecciosa febril aguda, de curta duração (no máximo 10 dias), e de gravidade variável. Possui dois ciclos de transmissão: o silvestre (que ocorre entre primatas não humanos, onde o vírus é transmitido por mosquitos silvestres) e o urbano (erradicado no Brasil desde 1942):

A doença referida acima é:

- A) Leptospirose.
- B) Febre Tifóide.
- C) Febre Amarela.
- D) Tétano.

QUESTÃO 35

A direção nacional do Sistema Único da Saúde (SUS) compete:

- I. Estabelecer critérios, parâmetros e métodos para o controle da qualidade sanitária de produtos, substâncias e serviços de consumo e uso humano.
- II. Participar da definição de normas, critérios e padrões para o controle das condições e dos ambientes de trabalho e coordenar a política de saúde do trabalhador.
- III. Formular, avaliar e apoiar políticas de alimentação e nutrição.
- IV. Participar da definição de normas e mecanismos de controle, com órgão afins, de agravos sobre o meio ambiente ou dele decorrentes, que tenham repercussão ou não na saúde humana.

É verdadeiro o que se afirma em:

- A) I, II, III e IV
- B) I, II e III
- C) III e IV
- D) I e II

QUESTÃO 36

A esquistossomose intestinal pode causar:

- I. Diarreia.
- II. Dor abdominal.
- III. Sangue nas fezes.

É correto o que se indica em:

- A) I
- B) I, II e III
- C) I e II
- D) III

QUESTÃO 37

De acordo com a lei que regulamenta o Sistema Único de Saúde, o atendimento e a internação domiciliares serão realizados por equipes multidisciplinares que atuarão nos níveis da medicina:

- A) Preventiva.
- B) Terapêutica.
- C) Reabilitadora.
- D) Todas as alternativas anteriores estão corretas.

QUESTÃO 38

O Agente de Combate às Endemias tem como atribuição:

- A) O exercício de atividades de vigilância, prevenção e controle de doenças e promoção da saúde, desenvolvidas em conformidade com as diretrizes do SUS e sob supervisão do gestor de cada ente federado.
- B) O estímulo à participação da comunidade nas políticas públicas voltadas para a área da saúde.
- C) O registro, para fins exclusivos de controle e planejamento das ações de saúde, de nascimentos, óbitos, doenças e outros agravos à saúde.
- D) A participação em ações que fortaleçam os elos entre o setor saúde e outras políticas que promovam a qualidade de vida.

QUESTÃO 39

É uma doença que leva a problemas de saúde crônica. A infecção é adquirida quando as pessoas entram em contato com água doce que está infectada com as formas larvais de parasitas da espécie *Schistosoma*. Os vermes adultos microscópicos vivem nas veias de drenagem do trato urinário e dos intestinos. A maioria de seus ovos fica presa nos tecidos e reação do corpo a eles pode causar grandes danos à saúde.

O enunciado acima se refere à(o):

- A) Sarampo.
- B) Esquistossomose.
- C) Febre amarela.
- D) Leptospirose.



QUESTÃO 40

Acerca da relação entre o Sistema Único de Saúde e a Atenção à Saúde indígena, marque a opção **ERRADA**.

- A) O Subsistema de Atenção à Saúde Indígena deverá ser, como o SUS, centralizado, hierarquizado e regionalizado.
- B) Dever-se-á obrigatoriamente levar em consideração a realidade local e as especificidades da cultura dos povos indígenas e o modelo a ser adotado para a atenção à saúde indígena, que se deve pautar por uma abordagem diferenciada e global, contemplando os aspectos de assistência à saúde, saneamento básico, nutrição, habitação, meio ambiente, demarcação de terras, educação sanitária e integração institucional.
- C) Os Estados, Municípios, outras instituições governamentais e não-governamentais poderão atuar complementarmente no custeio e execução das ações.
- D) As populações indígenas devem ter acesso garantido ao SUS, em âmbito local, regional e de centros especializados, de acordo com suas necessidades, compreendendo a atenção primária, secundária e terciária à saúde.