



ESTADO DO PIAUÍ
PREFEITURA MUNICIPAL DE BARRA D'ALCÂNTARA
TESTE SELETIVO PARA PROVIMENTOS DE CARGOS

CADERNO DE PROVA OBJETIVA

ODONTÓLOGO DO PSF

Leia atentamente as instruções abaixo.

01- Você recebeu do fiscal o seguinte material:

a) Este Caderno, com 30 (trinta) questões da Prova Objetiva, sem repetição ou falha, conforme distribuição abaixo. Examine se a prova está completa, se há falhas ou imperfeições gráficas que causem dúvidas.

Português	Legislação do SUS	Conhecimentos Específicos
10	05	15

02- No Cartão de Respostas, a marcação da alternativa correta deve ser feita cobrindo a letra e preenchendo todo o espaço interno do quadrado, com caneta esferográfica de tinta na cor azul ou preta, de forma contínua e densa.

03- Para cada uma das questões objetivas, são apresentadas 4 (quatro) alternativas classificadas com as letras (A, B, C, D), mas só uma responde adequadamente à questão proposta. Você só deve assinalar uma alternativa. A marcação em mais de uma alternativa anula a questão, mesmo que uma das respostas esteja correta.

04- Será eliminado do Teste Seletivo o candidato que:

a) Utilizar ou consultar cadernos, livros, notas de estudo, calculadoras, telefones celulares (ainda que desligados), papéis, apostilas, dentre outros.

b) Ausentar-se da sala, a qualquer tempo, portando o Cartão de Respostas.

05. Por motivo de segurança, o candidato só poderá retirar-se da sala após 1 (uma) hora a partir do início da prova. O candidato que, por qualquer motivo ou recusa, não permanecer em sala durante o período mínimo estabelecido, terá o fato consignado em ata e será automaticamente eliminado do Concurso Público.

06. O candidato somente poderá levar o Caderno de Questões caso saia da sala de aplicação de sua prova nos últimos 30 (trinta) minutos.

07. Não se comunique, em hipótese alguma, com outros candidatos.

08. Qualquer questionamento sobre a prova deverá ser encaminhado por via de recurso de acordo com o edital para este Teste Seletivo.

10. Confira, no Cartão-Resposta, o número de sua Inscrição, o cargo para o qual se inscreveu, seu nome e assine no espaço adequado.

NOME DO (A) CANDIDATO (A): _____

Nº DE INSCRIÇÃO: _____



MAIS INFORMAÇÕES:

Internet: www.institutomachadodeassis.com.br
Telefone: (86) 3025-1017
E-mail: ima.balcantara@outlook.com

INSTITUTO MACHADO DE ASSIS - IMA

TESTE SELETIVO DA PREFEITURA MUNICIPAL DE BARRA D'ALCÂNTARA

RASCUNHO

01	02	03	04	05	06	07	08	09	10	11	12	13	14	15
16	17	18	19	20	21	22	23	24	25	26	27	28	29	30

FOLHA DE ANOTAÇÃO DO GABARITO - ATENÇÃO: Esta parte somente deverá ser destacada pelo fiscal da sala, após o término da prova.

INSTITUTO
MACHADO DE ASSIS



LÍNGUA PORTUGUESA

QUESTÕES DE 1 A 10

Para responder a essas questões, assinale APENAS UMA ÚNICA alternativa correta e marque o número correspondente na Folha de Respostas.

Leia o texto a seguir para responder às questões de 1 a 4.

Florestas tropicais recuperam rápido cobertura desmatada, mas há perda de espécies.

Pesquisadores de todo o mundo relatam recuperação parcial das espécies de árvores em poucas décadas, mas biodiversidade pode estar comprometida.

Um estudo internacional sobre florestas tropicais traz certo otimismo sobre a recuperação de áreas desmatadas. A partir de observações de ecólogos em todo o mundo, foi relatado que as espécies de árvores se regeneram em questão de décadas, formando as chamadas florestas secundárias. A perda de espécies, por outro lado, é inevitável.

Os pesquisadores observaram como ocorre o surgimento de árvores nos espaços degenerados por ação humana. Eles coletaram espécies de florestas tropicais maduras com secundárias para levantar dados e identificar a que ponto a nova vegetação mantém a diversidade original. Foram observadas 1.800 parcelas de cobertura vegetal, analisadas em conjunto.

Os resultados foram publicados na revista *Science Advances*, em artigo que contou com a participação de grupos independentes da América Latina, Europa e Estados Unidos, liderados por uma equipe da Universidade de Wageningen na Holanda. O Brasil foi representado por Pedro Bracalioni, professor da Escola Superior de Agricultura Luiz de Queiroz (Esalq) da USP, em Piracicaba, que observou os processos na Mata Atlântica e Região Amazônica. A situação da primeira é crítica – hoje, apenas 15% de sua área original está preservada, de acordo com o Atlas dos Remanescentes Florestais da Mata Atlântica.

Quando uma área desmatada é abandonada – geralmente pela falta de potencial econômico – um processo de regeneração gradual se inicia, resultando em nova área de florestas secundárias, que repõe a anterior. O estudo aponta que na América Latina os resultados são rápidos e significativos. Em menos de duas décadas, 80% do número de espécies pode ser recuperado.

Entretanto, as expectativas de recuperação integral são baixas a curto prazo. “Apesar da quantidade alta de espécies, elas são diferentes da floresta original”, conta o pesquisador. O resultado revela que a biodiversidade de biomas tropicais pode ser comprometida, apesar da manutenção de cobertura vegetal.

Ele também destaca o perfil das árvores observadas que retornam ao habitat. “A maioria são espécies generalistas. Outras, mais sensíveis a modificações, dificilmente vão chegar à área de degeneração.”

Os dados levantados demonstram que não há equivalência ecológica entre os espaços originais e os regenerados. Apesar da quantidade de espécies recuperadas, a riqueza dessas é comprometida.

De acordo com o professor, isso representa um alerta na maneira como agem os responsáveis pela política de compensação ambiental. Para ele, reflorestamentos por equivalência de área danificada não representam uma ação efetiva para reverter os efeitos da perda de florestas maduras de maneira íntegra. Porém, a técnica ainda é predominante em políticas públicas de recuperação ambiental. “É preciso uma mudança de paradigma: mensurar perdas e ganhos, entender o que será perdido. Reconhecer que certas ações são irreversíveis”, diz.



Obras grandes como a construção de hidrelétricas, que exigem alagamento de grandes áreas de mata, trazem impactos duradouros. Nesses casos é exigido planejamento para entender o bioma prejudicado, identificar espécies raras e replantá-las. Ao mesmo tempo, a recuperação vegetal é uma solução espontânea e mais barata do que o plantio de mudas, mas representa algumas desvantagens para manter a diversidade de espécies nativas e sensíveis. “É possível recuperar a cobertura florestal, mas há perda de espécies e muitos prejuízos à biodiversidade. As florestas secundárias não substituem as maduras.”

Por *Yasmin Oliveira* – 25/04/2019

<https://jornal.usp.br/ciencias/ciencias-ambientais/florestas-tropicais-recuperam-rapido-cobertura-desmatada-mas-ha-perda-de-especies/>

01) Assinale a alternativa que contém uma afirmação que não pode ser confirmada pelo texto.

- (A)** A Região Amazônica e a Mata Atlântica constituem dois biomas brasileiros com diversidade biológica com prometida pelo desmatamento.
- (B)** A Mata Atlântica tem sua cobertura original de floresta mais comprometida do que a Região Amazônica.
- (C)** As políticas públicas de recuperação ambiental devem garantir o reflorestamento por equivalência de áreas da nificadas para reverter integralmente as perdas de florestas maduras.
- (D)** Segundo o pesquisador, a maioria das árvores que voltam ao meio ambiente são generalistas, embora com uma alta quantidade de espécies.

02) São recursos argumentativos utilizados no texto, exceto:

- (A)** Argumentação de autoridade.
- (B)** Argumentação consistente.
- (C)** Dados estatísticos.
- (D)** Ironia.

03) Assinale a alternativa em que a nova redação não altera o sentido original.

- (A)** “Ao mesmo tempo, a recuperação vegetal é uma solução espontânea e mais barata do que o plantio de mudas, mas representa algumas desvantagens para manter a diversidade de espécies nativas e sensíveis.” 9º§

A recuperação vegetal é uma solução espontânea e mais barata que o plantio de mudas, todavia revela algumas desvantagens para a diversidade de espécies nativas e sensíveis.

- (B)** “O resultado revela que a biodiversidade de biomas tropicais pode ser comprometida, apesar da manutenção de cobertura vegetal.” 5º§

Conforme a manutenção de cobertura vegetal, o resultado revela que a biodiversidade de biomas tropicais pode ser comprometida.

- (C)** “Entretanto, as expectativas de recuperação integral são baixas a curto prazo.” 5º§

Porquanto, as expectativas de recuperação integral são baixas a curto prazo.

- (D)** “É possível recuperar a cobertura florestal, mas há perda de espécies e muitos prejuízos à biodiversidade.” 9º§

A recuperação da cobertura florestal pode acontecer, à medida que ocorrem perdas de espécies e muitos prejuízos à biodiversidade.



04)

“Outras, mais sensíveis a modificações, dificilmente vão chegar à área de degeneração.” 6º§

Marque a alternativa que corresponde ao sentido do termo destacado na frase acima.

- (A) Restauração.
- (B) Correção.
- (C) Emenda.
- (D) Deterioração.

05)

“Obras grandes como a construção de hidrelétricas, que exigem alagamento de grandes áreas de mata (...).” 9º§

O processo de formação da palavra acima destacada é:

- (A) Derivação por prefixação.
- (B) Derivação parassintética.
- (C) Composição por aglutinação.
- (D) Composição por justaposição.

06) Observe, com atenção, a tirinha a seguir.



<https://www.google.com>

Marque a alternativa que apresenta análise incorreta:

- (A) Em “Museu Arqueológico”, a palavra destacada é um adjetivo.
- (B) Na frase “Árvore era assim, desse jeito, Juquinha...”, o termo sublinhado é o sujeito.
- (C) No texto da tirinha, há presença de pronome demonstrativo.
- (D) No título “Enquanto isso, na Amazônia, em 2059.”, existem locuções adverbiais.

07) Assinale a alternativa em que há erro ortográfico na frase.

- (A) É falta de bom senso desmatar nossas florestas.
- (B) Ele foi pego em flagrante delito.
- (C) O Brasil possui seis grandes biomas continentais.
- (D) Aonde vamos chegar com tanto desmatamento?

08)

“O resultado revela que a biodiversidade de biomas tropicais pode ser comprometida, apesar da manutenção de cobertura vegetal.” 5º§

A forma verbal destacada acima está no modo:

- (A) Indicativo.
- (B) Subjuntivo.
- (C) Imperativo.
- (D) Particípio.

09)

“(...) é exigido planejamento para entender o bioma prejudicado, identificar espécies raras e replantá-las.” 9º§

O termo sublinhado nessa frase é corretamente analisado como:

- (A) Pronome pessoal com função de predicativo do objeto.
- (B) Pronome oblíquo com função de complemento nominal.
- (C) Pronome oblíquo com função de objeto indireto.
- (D) Pronome oblíquo com função de objeto direto.

10) Os pesquisadores de todo o mundo veem o desmatamento como uma grave ameaça à biodiversidade.

O singular da forma verbal “veem” é:

- (A) Vêm.
- (B) Vir.
- (C) Vem.
- (D) Vê.



LEGISLAÇÃO DO SUS

QUESTÕES DE 11 A 15

11) A Constituição Federal estabelece que a saúde é direito de todos e dever do Estado. Para atender aos preceitos constitucionais, foi estabelecido como modelo de política de saúde o Sistema Único de Saúde (SUS), representando um marco na luta pelos direitos de cidadania. (Rios, 2009)

Sobre a organização do Sistema Único de Saúde - SUS, o planejamento da saúde, a assistência à saúde e a articulação interfederativa, é incorreto afirmar que:

- (A)** Os entes federativos poderão ampliar o acesso do usuário à assistência farmacêutica, desde que questões de saúde pública o justifiquem.
- (B)** As Redes de Atenção à Saúde estarão compreendidas no âmbito de uma Região de Saúde, ou de várias delas, em consonância com diretrizes pactuadas nas Comissões Intergestores.
- (C)** O Sistema Nacional de Auditoria e Avaliação do SUS, por meio de serviço especializado, fará o controle e a fiscalização do Contrato Organizativo de Ação Pública da Saúde.
- (D)** Serão de competência exclusiva dos Municípios a pactuação dos critérios para o planejamento integrado das ações e serviços de saúde da Região de Saúde, em razão do compartilhamento da gestão.

12) Conforme as disposições da Lei 8080/90 sobre o Sistema Único de Saúde (SUS), é correto afirmar que:

- (A)** A iniciativa privada não poderá participar do Sistema Único de Saúde (SUS) em caráter complementar.
- (B)** A centralização político-administrativa, com direção única em cada esfera de governo é uma das diretrizes do SUS.
- (C)** O Ministério da Saúde é reconhecido como foro de negociação e pactuação entre gestores, quanto aos aspectos operacionais do Sistema Único de Saúde (SUS).
- (D)** A ordenação da formação de recursos humanos na área de saúde está incluída no campo de atuação do SUS.

13) De acordo com a Lei 8142/90, analise as afirmativas abaixo como Verdadeiras (V) ou Falsas (F):

- () A Conferência de Saúde e os Conselhos de Saúde são classificados como instâncias colegiadas do Sistema Único de Saúde (SUS).
- () As Conferências de Saúde e os Conselhos de Saúde terão sua organização e normas de funcionamento definidas em legislação especial, aprovadas pelo respectivo Ministério da Saúde.
- () A Conferência de Saúde e o Conselho de Saúde se reunirão a cada cinco anos com a representação dos vários segmentos sociais.

A sequencia correta corresponde a:

- (A)** A) V F F.
- (B)** B) F V V.
- (C)** C) V F V.
- (D)** D) F F F.

14) A continuidade da relação clínica, com construção de vínculo e responsabilização entre profissionais e usuários ao longo do tempo e de modo permanente, acompanhando os efeitos das intervenções em saúde e de outros elementos na vida dos usuários, ajustando condutas quando necessário, evitando a perda de referências e diminuindo os riscos de iatrogenia decorrentes do desconhecimento das histórias de vida e da coordenação do cuidado é conhecido como o seguinte princípio da atenção básica:

- (A)** Resolutividade.
- (B)** Transversalidade.
- (C)** Integralidade.
- (D)** Longitudinalidade.



15) Analise as afirmativas abaixo sobre o Sistema Único de Saúde (SUS):

- I. As normas de elaboração e fluxos do Contrato Organizativo de Ação Pública de Saúde serão pactuados pelo Ministério da Saúde, cabendo à Conferência Estadual de Saúde coordenar a sua implementação.
- II. A Relação Nacional de Ações e Serviços de Saúde (RENASES) compreende todas as ações e serviços que o SUS oferece ao usuário para atendimento da integralidade da assistência à saúde.

Após a análise das afirmativas, é correto afirmar que:

- (A)** a primeira afirmativa é verdadeira e a segunda afirmativa é falsa.
- (B)** as duas afirmativas são falsas.
- (C)** a primeira afirmativa é falsa e a segunda afirmativa é verdadeira.
- (D)** as duas afirmativas são verdadeiras.



CONHECIMENTOS ESPECÍFICOS

QUESTÕES DE 16 A 30

16) Ao realizar uma tomada radiográfica, periapical, dos elementos 16 e 17, é correto afirmar que:

- (A) Deve-se manter o picote do filme na vestibular dos dentes 16 e 17.
- (B) Deve-se manter o picote do filme direcionado para a cervical dos dentes 16 e 17.
- (C) Deve-se manter o picote do filme direcionado para a oclusal dos dentes 16 e 17.
- (D) O picote não interfere na identificação do elemento, podendo ser mantido em qualquer posição dos dentes 16 e 17.

17) Infelizmente é comum que falhas ocorram durante um procedimento radiográfico. Dentre elas, há características específicas quando se fala de erros de angulação vertical do feixe de raios X, e erros de angulação horizontal do feixe de raios X.

Tendo em vista uma tomada radiográfica com foco no elemento 13, utilize seus conhecimentos para assinalar à alternativa que corresponde, respectivamente, aos erros sobre as posições citadas.

- (A) Meia lua e Imagem alongada.
- (B) Meia lua e Imagem encurtada.
- (C) Imagem alongada e encurtada e Sobreposição das faces proximais.
- (D) Sobreposição das faces proximais e Imagem encurtada.

18) Quando posicionamos o filme radiográfico, na face lingual da região dentária que queremos radiografar, formamos um ângulo com o longo eixo dos dentes ou da região. O plano que divide esse ângulo ao meio denomina-se _____. Para que a imagem formada tenha as mesmas dimensões e proporções da região radiografada, o feixe central de radiação deve ser direcionado, perpendicularmente a esse plano.

Marque a alternativa com o nome do plano, logo, o nome da técnica que o texto acima explica.

- (A) Paralelismo.
- (B) Interproximal.
- (C) Bissetriz.
- (D) Técnica de lateralidade.

19) No que se refere à Técnica de Clark, analise os item I, II, III e IV e assinale a alternativa que não confere ao princípio de Charles A. Clark.

- I. Se a incidência dos raios X é distorradial, e a imagem desloca para a distal, a estrutura está por lingual.
- II. Se a incidência dos raios X é distorradial e a imagem se desloca para a mesial, a estrutura está por vestibular.
- III. Se a incidência dos raios X é mesiorradial e a imagem se desloca para distal, a estrutura está por vestibular.
- IV. Se a incidência dos raios X é mesiorradial e a imagem se desloca para distal, a estrutura está por lingual.

- (A) II e IV.
- (B) Apenas IV.
- (C) Apenas II.
- (D) Apenas I.



20) A _____ identifica variáveis de cunho social, econômico e ambiental que possam acarretar no desenvolvimento de cenários de epidemia em determinada região, por meio de projeções feitas através da associação dos dados socioeconômicos com os dados epidemiológicos é possível elaborar uma eficiente política de prevenção de acordo com as características da região.

As citações acima faz forte referência a uma ação específica. Indique a alternativa que complete o texto.

- (A) Saúde Coletiva.
- (B) Saúde Privada.
- (C) Saúde Ampla.
- (D) Saúde Institucional.

21) Há quatro principais tipos de estímulos nocivos causadores frequentes da inflamação pulpar, sendo eles: dano mecânico, lesão térmica, irritação química e efeitos bacterianos. No último citado, as bactérias podem causar danos à polpa por toxinas ou pelo contato direto através de cáries ou pelo transporte de via vascular.

Sabendo que há três classificações para a pulpite, no que se refere a estímulo nocivo por efeitos bacterianos, marque a alternativa que não corresponde a nenhuma delas.

- (A) Aguda ou crônica.
- (B) Localizada ou generalizada.
- (C) Infectada ou estéril.
- (D) Alta ou baixa.

22) O controle do biofilme é o componente essencial para a terapia periodontal bem-sucedida, e as instruções devem começar na primeira consulta do tratamento. Para isso, o paciente precisa ser orientado adequadamente pelo profissional da odontologia.

Indique a alternativa que condiz com a orientação correta a ser passada:

- (A) Executar uma escovação que exerça uma força excessiva, eliminando completamente qualquer resíduo alimentar.

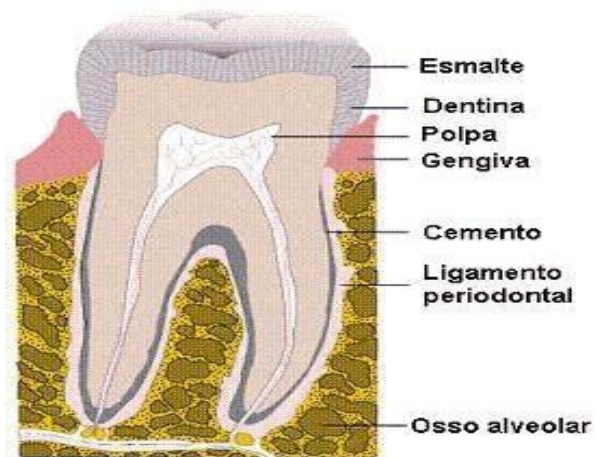
(B) Usar um antisséptico bucal, como *Periogard*, diariamente, por toda a vida, como prevenção da doença.

(C) Orientar o paciente que utilize um instrumental estéril, em casa, quando observado uma placa bacteriana, para que os restos alimentares não se acumulem gradativamente.

(D) Proceder corretamente à escovação, concentrando-se em aplicar as cerdas no terço gengival das coroas clínicas dos dentes.

23) O periodonto é uma estrutura composta por tecidos que apoiam e envolvem o dente.

Analise a imagem e assinale a alternativa que indica a formação dessa estrutura.



(A) Polpa, Cimento, Ligamento periodontal, Osso alveolar.

(B) Gengiva, Cimento, Ligamento periodontal, Osso alveolar.

(C) Dentina, Cimento, Ligamento periodontal, Polpa.

(D) Gengiva, Polpa, Ligamento periodontal, Osso alveolar.



24) Quando expostos a temperaturas extremas, os dentes com pulpíte reversível apresentam dor súbita de intensidade leve a moderada (pulpálgia) de curta duração. Vale lembrar também que a dor não ocorre na ausência de estímulos e regride dentro de alguns segundos após a remoção dos mesmos.

Sobre a exposição às temperaturas, é correto afirmar que:

- (A)** Ainda que o calor possa desencadear a dor, o dente afetado apresenta uma resposta maior aos estímulos frios.
- (B)** Ainda que o frio possa desencadear a dor, o dente afetado apresenta uma resposta maior aos estímulos quentes.
- (C)** Ainda que a radiação possa desencadear a dor, o dente afetado apresenta uma resposta maior aos estímulos quentes.
- (D)** Ainda que o calor possa desencadear a dor, o dente afetado apresenta uma resposta maior aos estímulos radioativos.

25) *“O papiloma escamoso ocorre com igual frequência em homens e mulheres. Alguns autores têm postulado que a lesão desenvolve-se predominantemente em crianças, contudo, estudos epidemiológicos indicam que a lesão pode surgir em qualquer idade e, de fato, é diagnosticada mais comumente em pessoas com idade entre os 30 e 50 anos. Essa lesão é um aumento de volume de tecido mole que acomete, preferencialmente, em língua, lábios, e palato mole; e tem como característica um nódulo macio, indolor, exofítico, geralmente pediculado e com numerosas projeções superficiais digitiformes.”*

Para um diagnóstico preciso, é importante que o profissional saiba as características morfológicas das patologias. De acordo com as informações do texto acima, indique a alternativa que, de acordo com a literatura, simboliza tal patologia mencionada.

- (A)** O papiloma escamoso confere uma aparência de “couve-flor” ou verrucosa.
- (B)** O papiloma escamoso confere uma aparência achatada.

(C) O papiloma escamoso confere uma aparência ondulada.

(D) O papiloma escamoso confere uma aparência expressa e avermelhada.

26) Uma fina camada acelular de proteínas salivares forma a base para subsequente adesão de microrganismos, os quais, sob certas condições, podem se desenvolver na placa dental. Essa camada, mesmo sendo fina, tem função importante na proteção do esmalte contra abrasão e atrito, mas também funciona como barreira difusora.

Qual o nome da camada que o texto menciona?

- (A)** Camada basal.
- (B)** Camada de película adquirida.
- (C)** Camada difusora.
- (D)** Camada epitelial.

27) O desgaste dentário, também chamado de perda da superfície dos dentes, é um processo fisiológico que ocorre com o decorrer do envelhecimento, mas pode ser considerado patológico quando o grau de destruição cria problemas funcionais, estéticos ou de sensibilidade dentária. Há vários tipos de desgastes, como por exemplo, atrição, abrasão, abfração (...) E para que o profissional saiba como intervir em cada caso, é necessário que o mesmo saiba diagnosticar cada perda de superfície de acordo com seu aspecto.

Marque a alternativa que corresponde com o desgaste por atrição.

- (A)** É a perda patológica de estrutura dentária ou restauração pelo ação mecânica de um agente externo.
- (B)** É a perda da estrutura dentária causada por processo químico somado à interação bacteriana com o dente.
- (C)** Se refere à perda de estrutura dentária devido a um estresse oclusal, que por flexão repetida provoca falha no esmalte e na dentina distante do ponto de pressão
- (D)** É a perda da estrutura dentária causada pelo contato entre os dentes antagonistas durante a oclusão e a mastigação.



28) De acordo com o Art. 14 do capítulo VI do Código de Ética Odontológica, assinale a alternativa que não corresponde como infração ética do sigilo profissional.

- (A)** Revelar, sem justa causa, fato sigiloso de que tenha conhecimento em razão do exercício de sua profissão.
- (B)** Negligenciar na orientação de seus colaboradores quanto ao sigilo profissional.
- (C)** Fazer referência a casos clínicos identificáveis, exibir paciente, sua imagem ou qualquer outro elemento que o identifique, em qualquer meio de comunicação.
- (D)** Apresentar casos clínicos para fins didáticos, nos quais, a autorização do paciente ou seu responsável legal, lhe permite a exibição da imagem ou prontuários.

29) No relacionamento entre os inscritos, sejam pessoas físicas ou jurídicas, serão mantidos o respeito, a lealdade e a colaboração técnico-científica.

Não constitui como infração ética:

- I. Não agenciar, aliciar ou desviar paciente de colega, de instituição pública ou privada.
- II. Assumir emprego ou função sucedendo o profissional demitido ou afastado em represália por atitude de defesa de movimento legítimo da categoria ou da aplicação deste Código.
- III. Não praticar ou não permitir que se pratique concorrência desleal.
- IV. Ser conivente em erros técnicos ou infrações éticas, ou com o exercício irregular ou ilegal da Odontologia.

- (A)** III e IV.
- (B)** I e III
- (C)** I e II.
- (D)** I e IV.

30) No Art. 34 do capítulo XIII diz que “No exercício do magistério, o profissional inscrito exaltará os princípios éticos e promoverá a divulgação deste Código.”.

Constitui infração ética:

- (A)** Utilizar-se do paciente e/ou do aluno de forma abusiva em aula ou pesquisa.
- (B)** Eximir-se de responsabilidade nos trabalhos executados em pacientes pelos alunos.
- (C)** Utilizar-se da influência do cargo para aliciamento e/ou encaminhamento de pacientes para clínica particular.
- (D)** Não participar direta ou indiretamente da comercialização de órgãos e tecidos humanos.